

コア写真(K-13.6孔)(34/42)

K-13.6(990.00~1020.00m)



コア写真(K-13.6孔)(35/42)

K-13.6(1020.00~1050.00m)



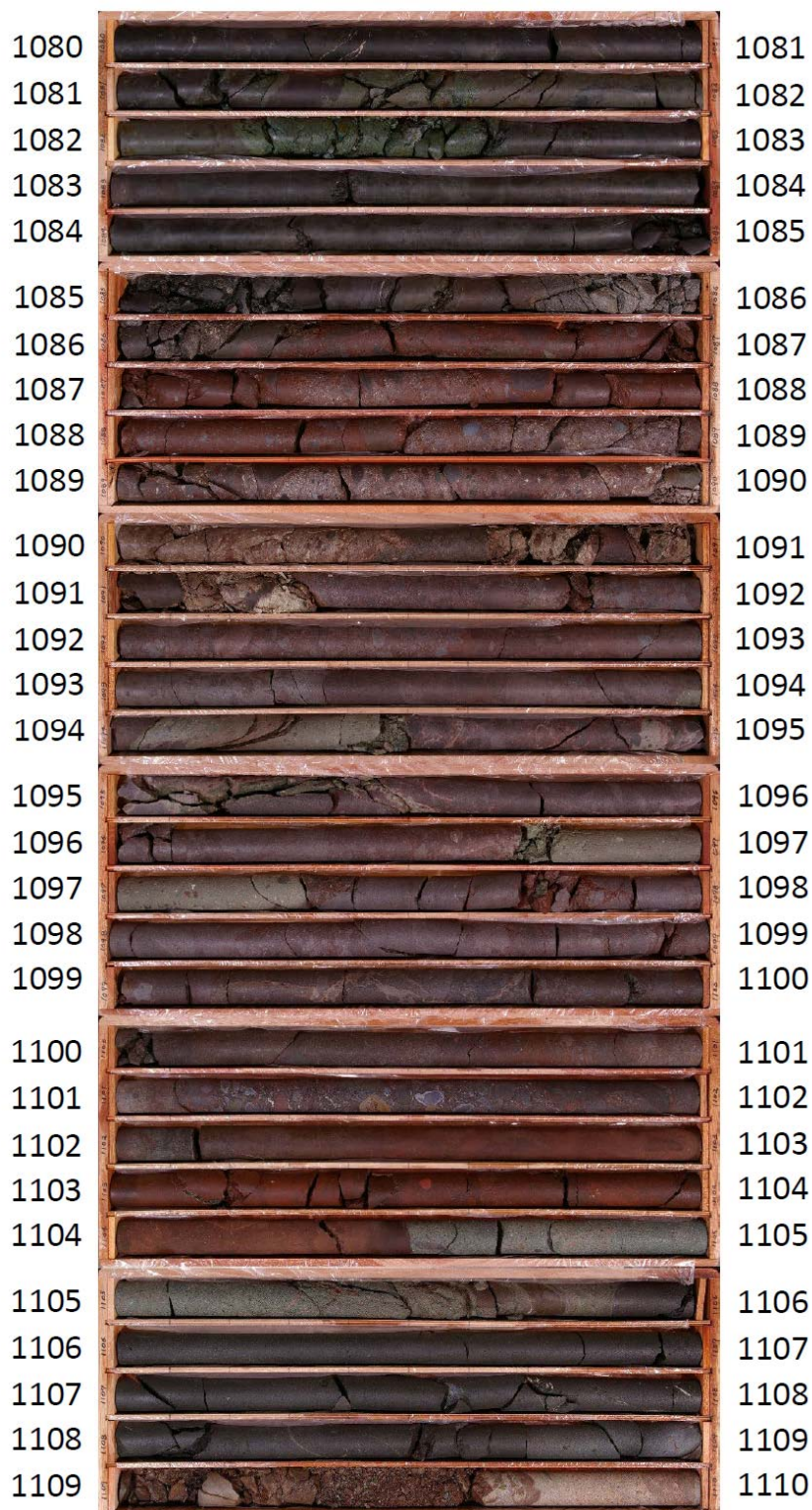
コア写真(K-13.6孔)(36/42)

K-13.6(1050.00~1080.00m)



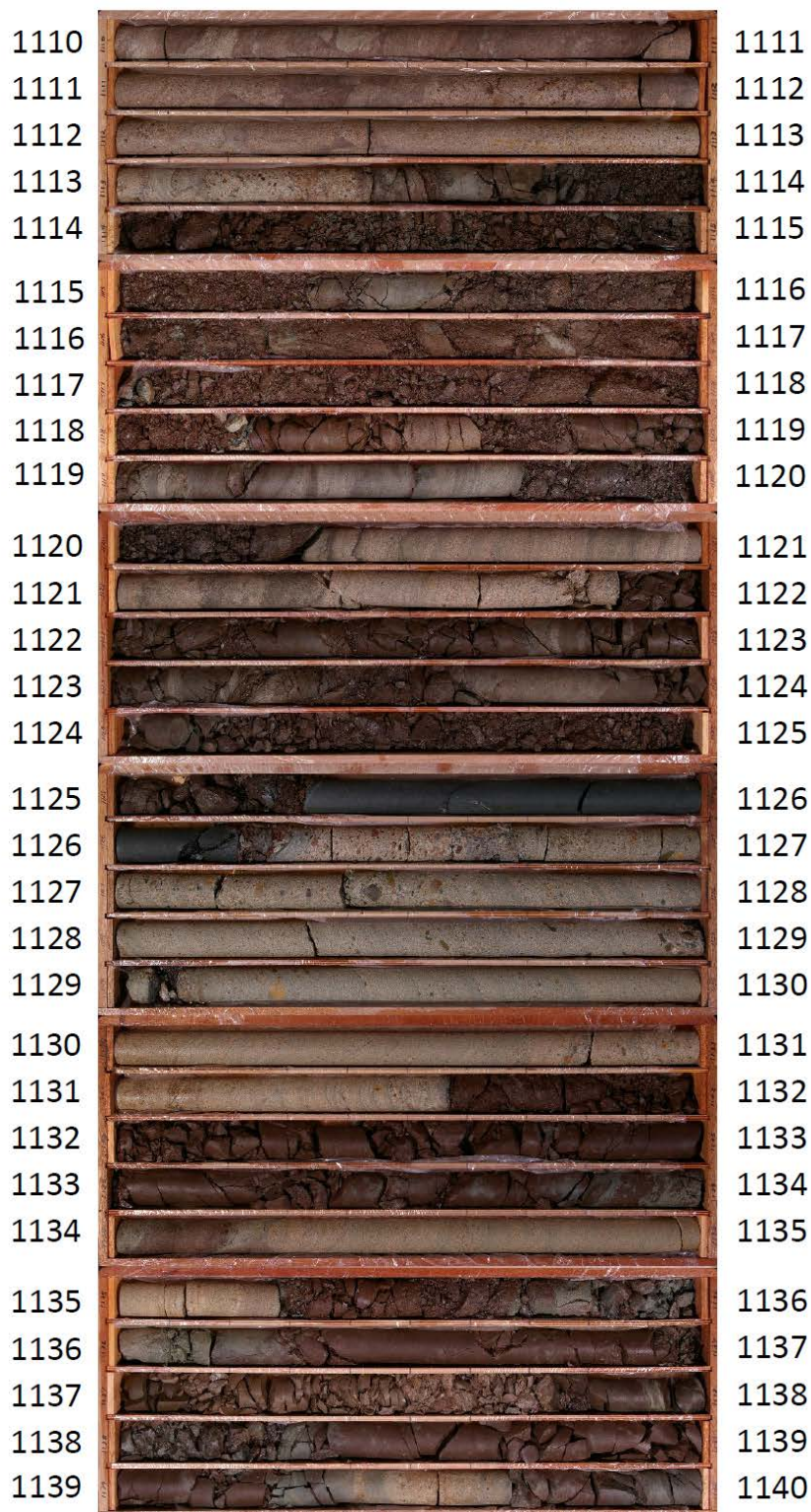
コア写真(K-13.6孔)(37/42)

K-13.6(1080.00~1110.00m)



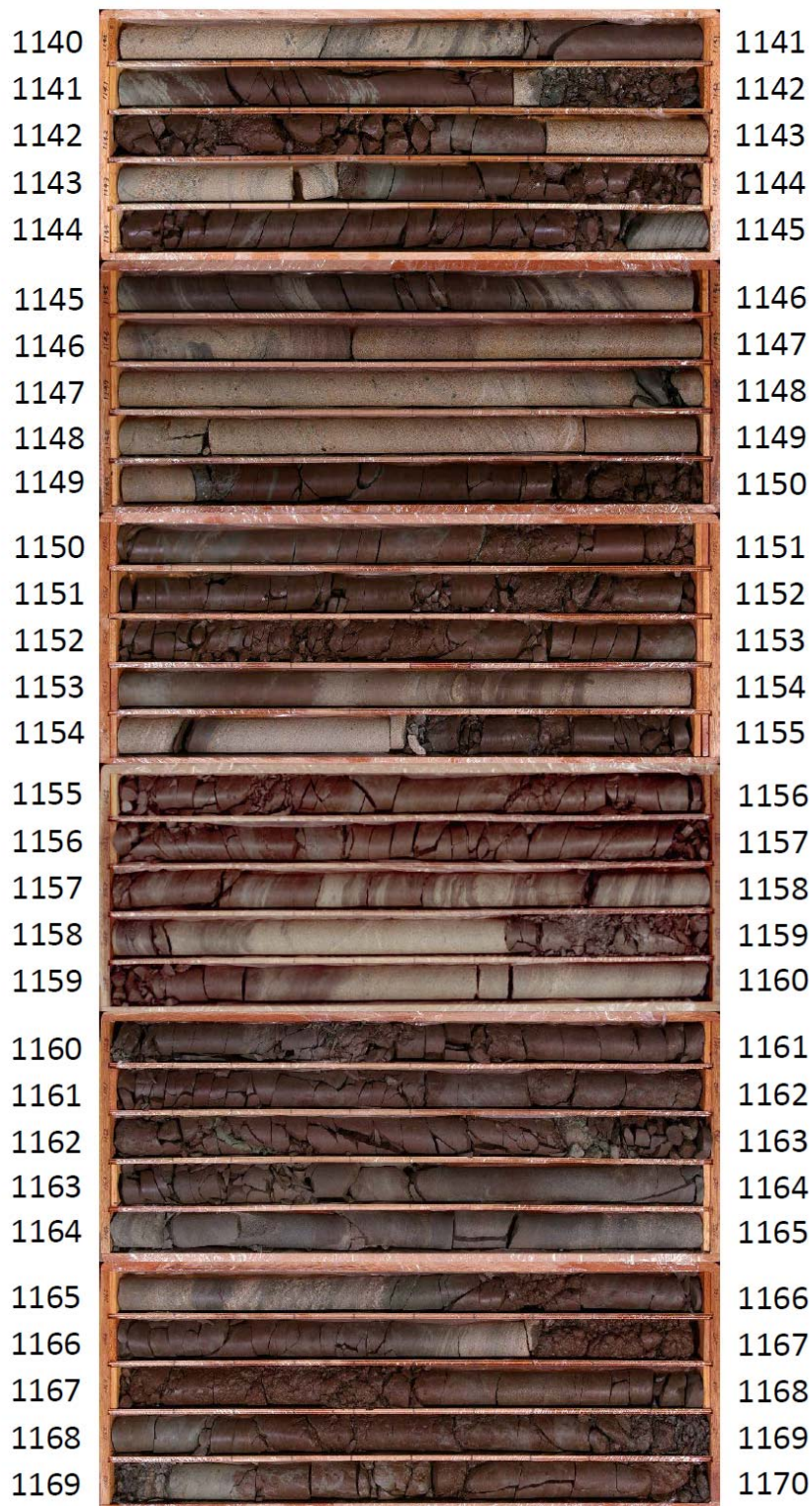
コア写真(K-13.6孔)(38/42)

K-13.6(1110.00~1140.00m)



コア写真(K-13.6孔)(39/42)

K-13.6(1140.00~1170.00m)



コア写真(K-13.6孔)(40/42)

K-13.6(1170.00~1200.00m)



コア写真(K-13.6孔)(41/42)

K-13.6(1200.00~1230.00m)

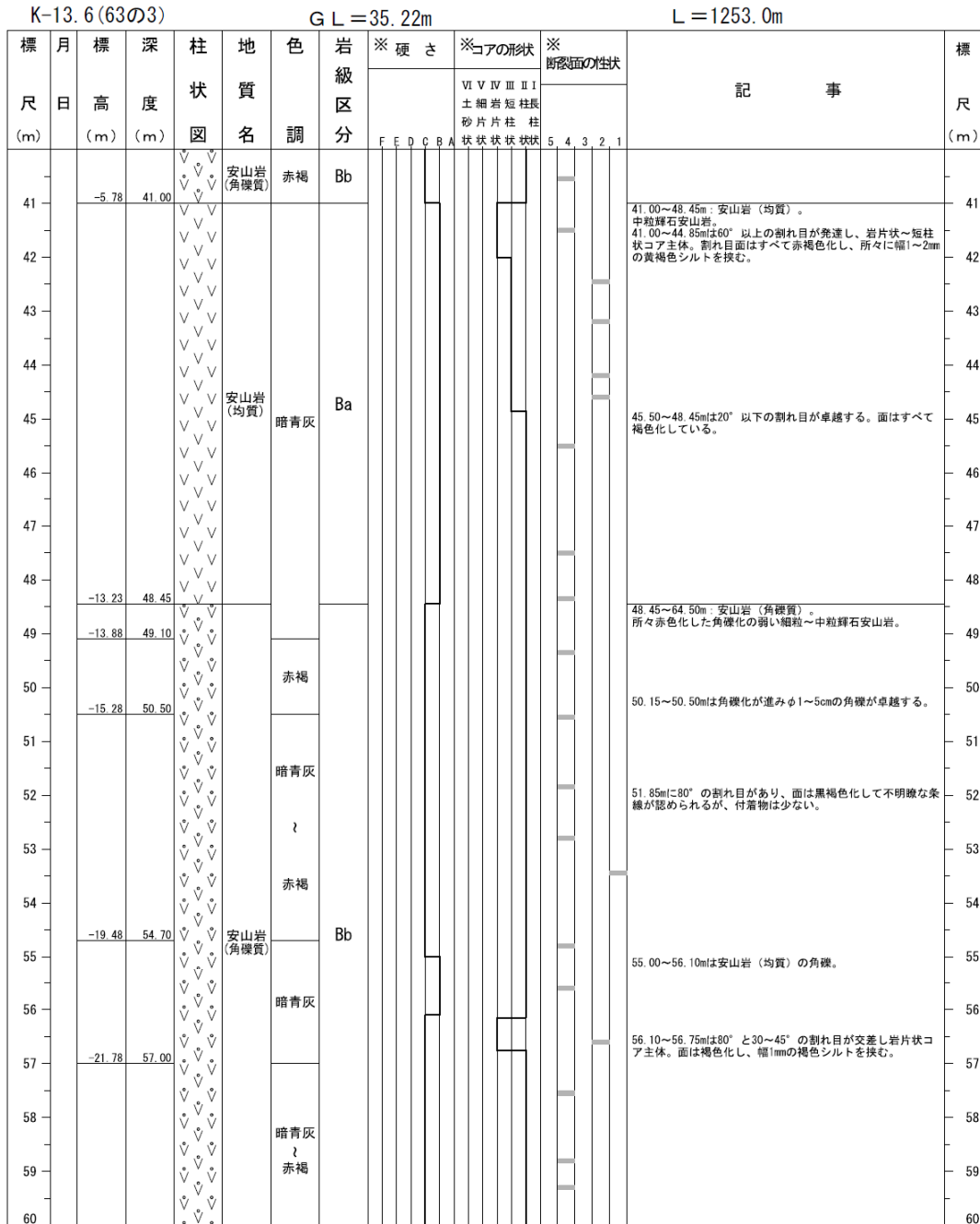


コア写真(K-13.6孔)(42/42)

K-13.6(1230.00~1253.00m)



柱状図(K-13.6孔)(3/63)



※硬さ

- A: ハンマーによる強打で割れ、ナイフで傷がつかない(金属音)。
- B: 中打で割れ、ナイフで傷がつかない(金属音)。
- C: 中打で割れ、ナイフで傷をつけるのが困難(亜金属音)。
- D: 軽打で割れ、ナイフで傷がつく(亜金属音)。
- E: 軽打で割れ、ナイフでけずれる(だく音)。
- F: 手で割れ、ナイフが付きささる程度以下(だく音)。

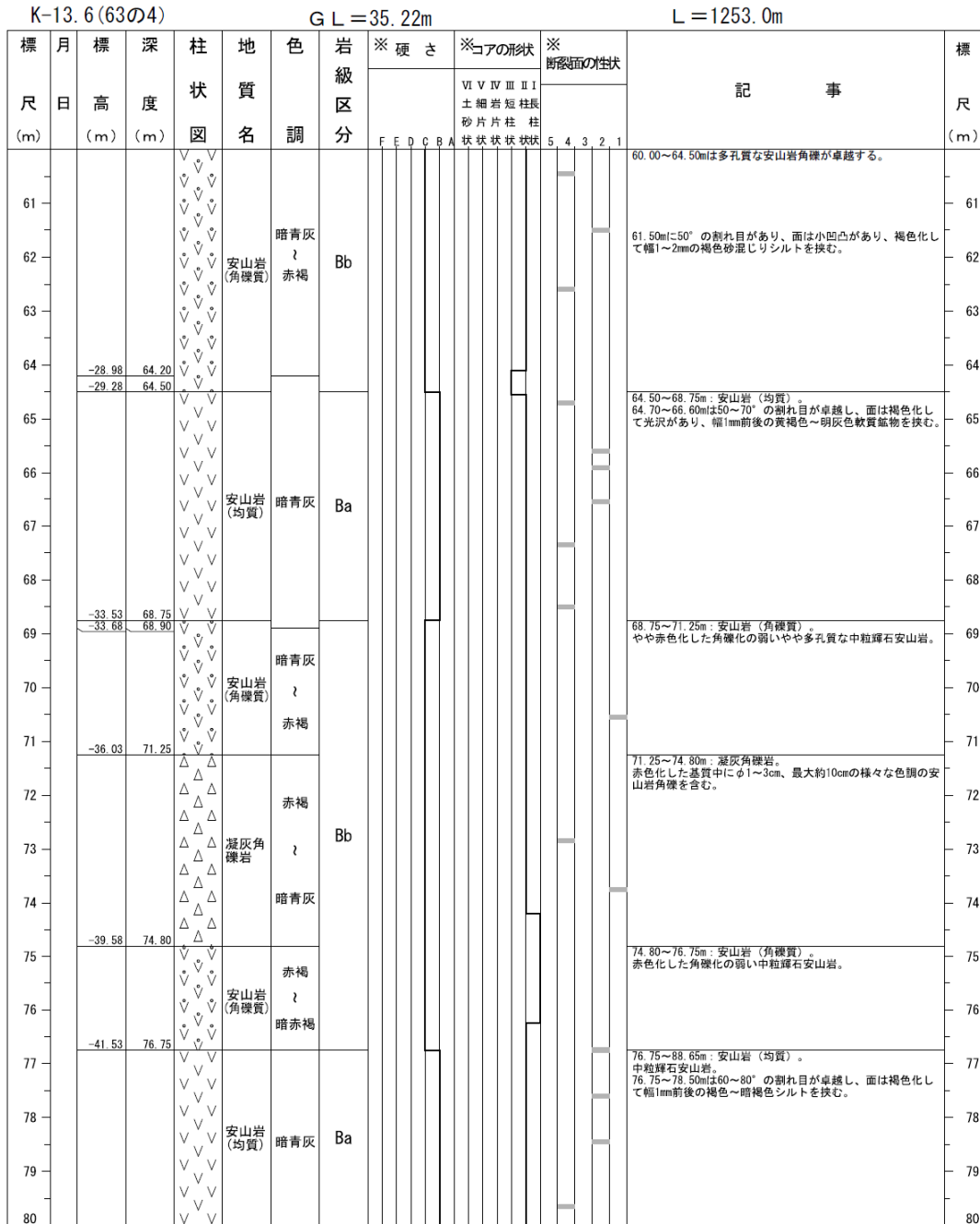
※コアの形状

- I: 長柱状(30cm以上の円柱状コア)
- II: 柱状(10cm以上30cm未満の円柱状コア)
- III: 短柱状(全周を有し10cm未満)
- IV: 岩片状(全周のない4cm以上の岩片)
- V: 細片状(長さ4cm未満の岩片)
- VI: 土砂状

※断断面の性状

1. 割目が新鮮。
2. 付着物があり、褐色や黒褐色を呈する(厚さ0.5mm以上について記載)。
3. 付着物があり、青色・緑色・黄色・白色等を呈する(厚さ0.5mm以上について記載)。
4. 付着物がなく、褐色や黒褐色を呈する。
5. 付着物がなく、青色・緑色・黄色・白色等を呈する。

柱状図(K-13.6孔)(4/63)



※硬さ

- A: ハンマーによる強打で割れ、ナイフで傷がつかない(金属音)。
- B: 中打で割れ、ナイフで傷がつかない(金属音)。
- C: 中打で割れ、ナイフで傷をつけるのが困難(亜金属音)。
- D: 軽打で割れ、ナイフで傷がつく(亜金属音)。
- E: 軽打で割れ、ナイフでけずれる(だく音)。
- F: 手で割れ、ナイフにつきささる程度以下(だく音)。

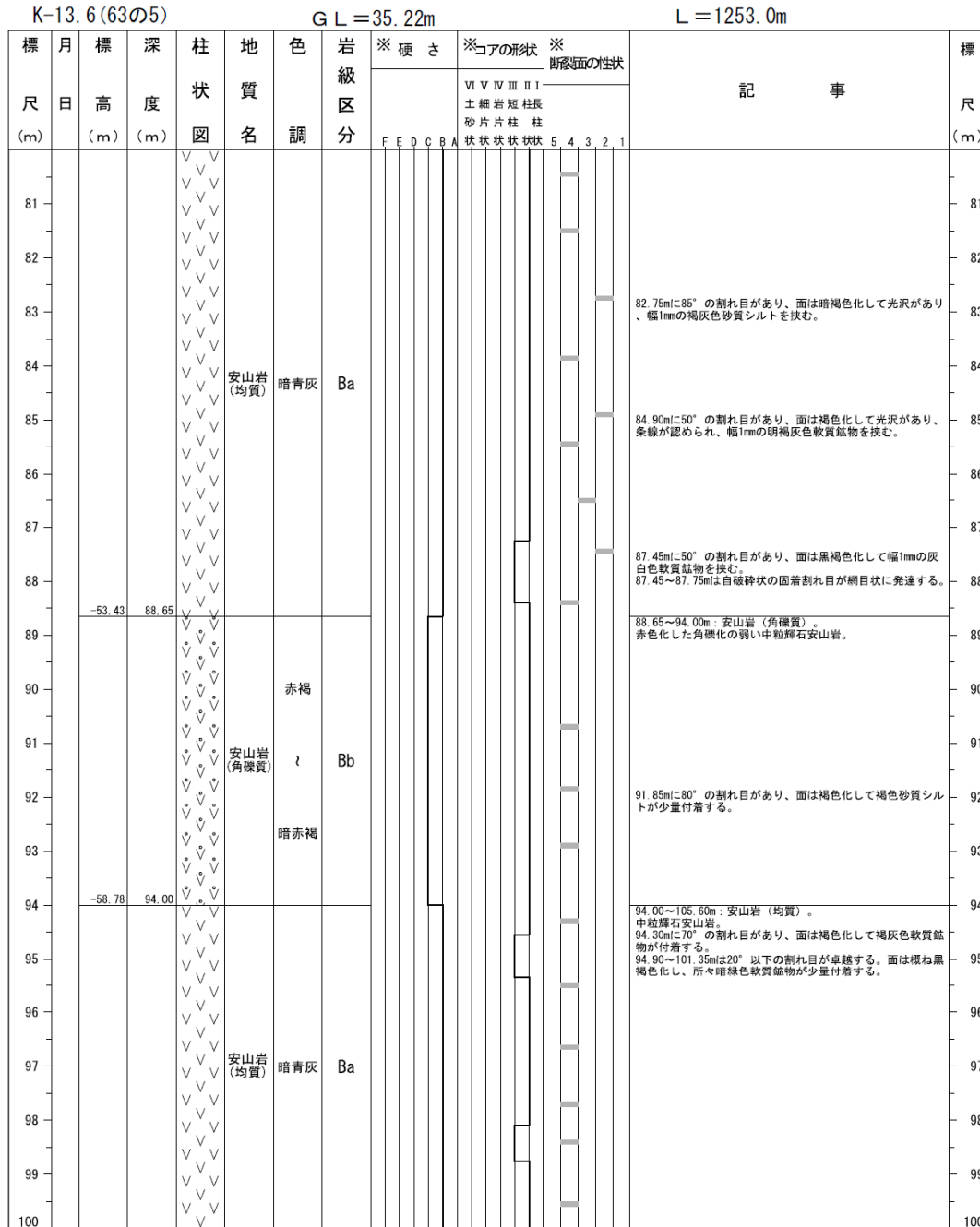
※コアの形状

- I: 長柱状(30cm以上の円柱状コア)
- II: 柱状(10cm以上30cm未満の円柱状コア)
- III: 短柱状(全周を有し10cm未満)
- IV: 岩片状(全周のない4cm以上の岩片)
- V: 細片状(長さ4cm未満の岩片)
- VI: 土砂状

※断裂面の性状

1. 割目が新鮮。
2. 付着物があり、褐色や黒褐色を呈する(厚さ0.5mm以上について記載)。
3. 付着物があり、青色・緑色・黄色・白色等を呈する(厚さ0.5mm以上について記載)。
4. 付着物がなく、褐色や黒褐色を呈する。
5. 付着物がなく、青色・緑色・黄色・白色等を呈する。

柱状図(K-13.6孔)(5/63)



※硬さ

- A: ハンマーによる強打で割れ、ナイフで傷がつかない(金属音)。
- B: 中打で割れ、ナイフで傷がつかない(金属音)。
- C: 中打で割れ、ナイフで傷をつけるのが困難(亜金属音)。
- D: 軽打で割れ、ナイフで傷がつく(亜金属音)。
- E: 軽打で割れ、ナイフでけずれる(だく音)。
- F: 手で割れ、ナイフがつかささる程度以下(だく音)。

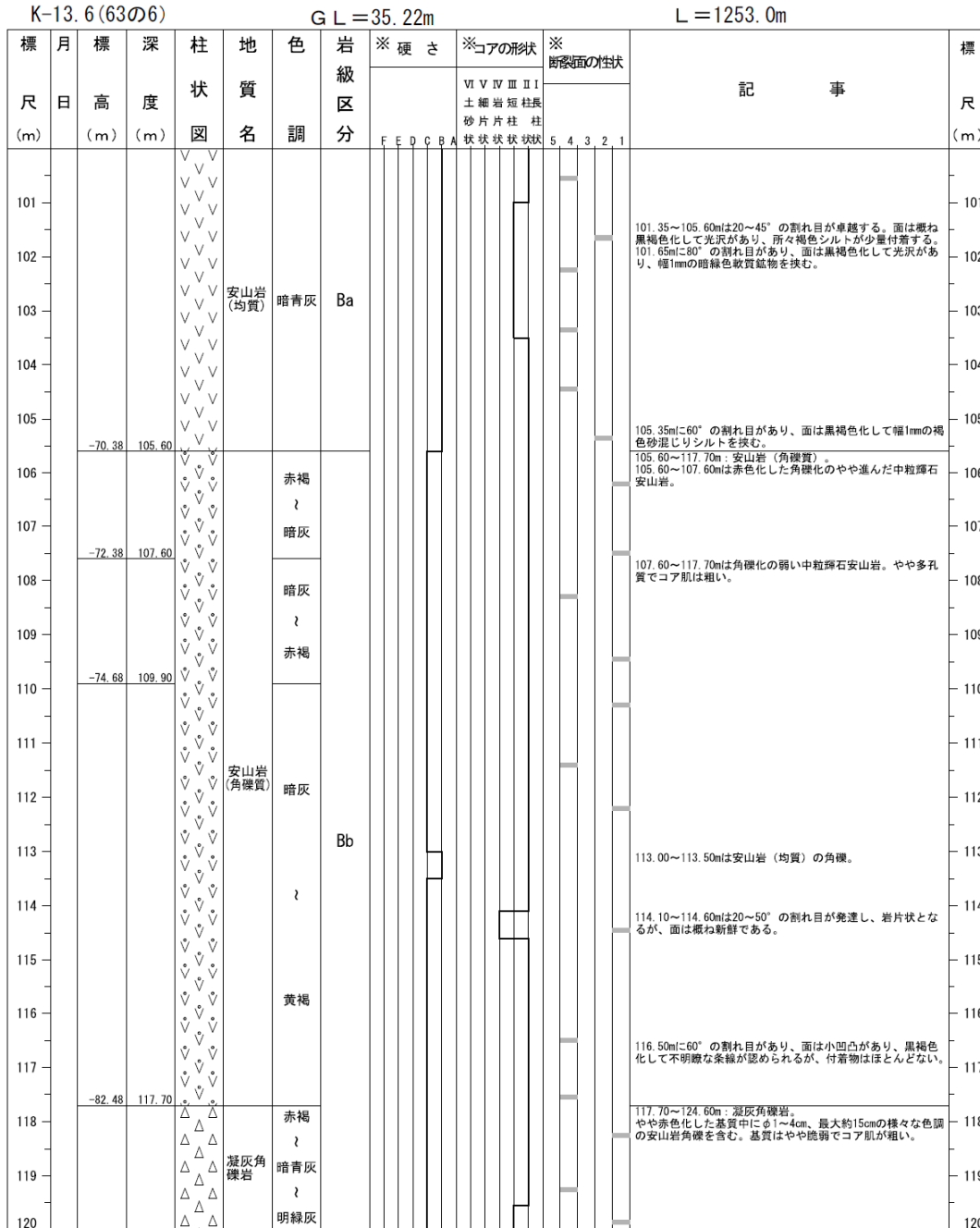
※コアの形状

- I: 長柱状(30cm以上の円柱状コア)
- II: 柱状(10cm以上30cm未満の円柱状コア)
- III: 短柱状(全周を有し10cm未満)
- IV: 岩片状(全周のない4cm以上の岩片)
- V: 細片状(長さ4cm未満の岩片)
- VI: 土砂状

※断裂面の性状

1. 割目が新鮮。
2. 付着物があり、褐色や黒褐色を呈する(厚さ0.5mm以上について記載)。
3. 付着物があり、青色・緑色・黄色・白色等を呈する(厚さ0.5mm以上について記載)。
4. 付着物がなく、褐色や黒褐色を呈する。
5. 付着物がなく、青色・緑色・黄色・白色等を呈する。

柱状図(K-13.6孔)(6/63)



※硬さ

- A: ハンマーによる強打で割れ、ナイフで傷がつかない(金属音)。
- B: 中打で割れ、ナイフで傷がつかない(金属音)。
- C: 中打で割れ、ナイフで傷をつけるのが困難(亜金属音)。
- D: 軽打で割れ、ナイフで傷がつく(亜金属音)。
- E: 軽打で割れ、ナイフでけずれる(だく音)。
- F: 手で割れ、ナイフがつきささる程度以下(だく音)。

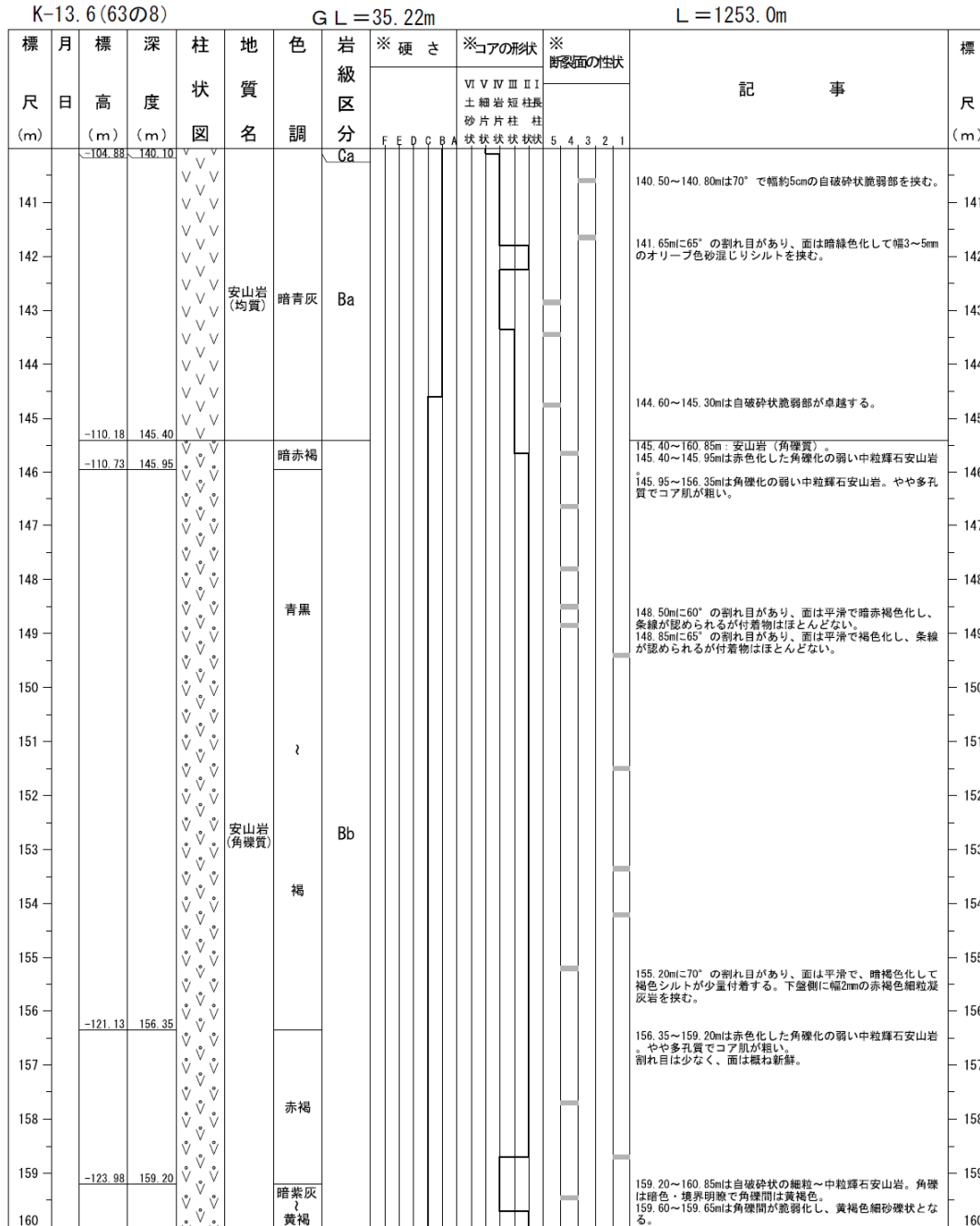
※コアの形状

- I: 長柱状(30cm以上の円柱状コア)
- II: 柱状(10cm以上30cm未満の円柱状コア)
- III: 短柱状(全周を有し10cm未満)
- IV: 岩片状(全周のない4cm以上の岩片)
- V: 細片状(長さ4cm未満の岩片)
- VI: 土砂状

※断裂面の性状

1. 割目が新鮮。
2. 付着物があり、褐色や黒褐色を呈する(厚さ0.5mm以上について記載)。
3. 付着物があり、青色・緑色・黄色・白色等を呈する(厚さ0.5mm以上について記載)。
4. 付着物がなく、褐色や黒褐色を呈する。
5. 付着物がなく、青色・緑色・黄色・白色等を呈する。

柱状図(K-13.6孔)(8/63)



※硬さ

- A : ハンマーによる強打で割れ、ナイフで傷がつかない(金属音)。
- B : 中打で割れ、ナイフで傷がつかない(金属音)。
- C : 中打で割れ、ナイフで傷をつけるのが困難(亜金属音)。
- D : 軽打で割れ、ナイフで傷がつく(亜金属音)。
- E : 軽打で割れ、ナイフでけずれる(だく音)。
- F : 手で割れ、ナイフが付きささる程度以下(だく音)。

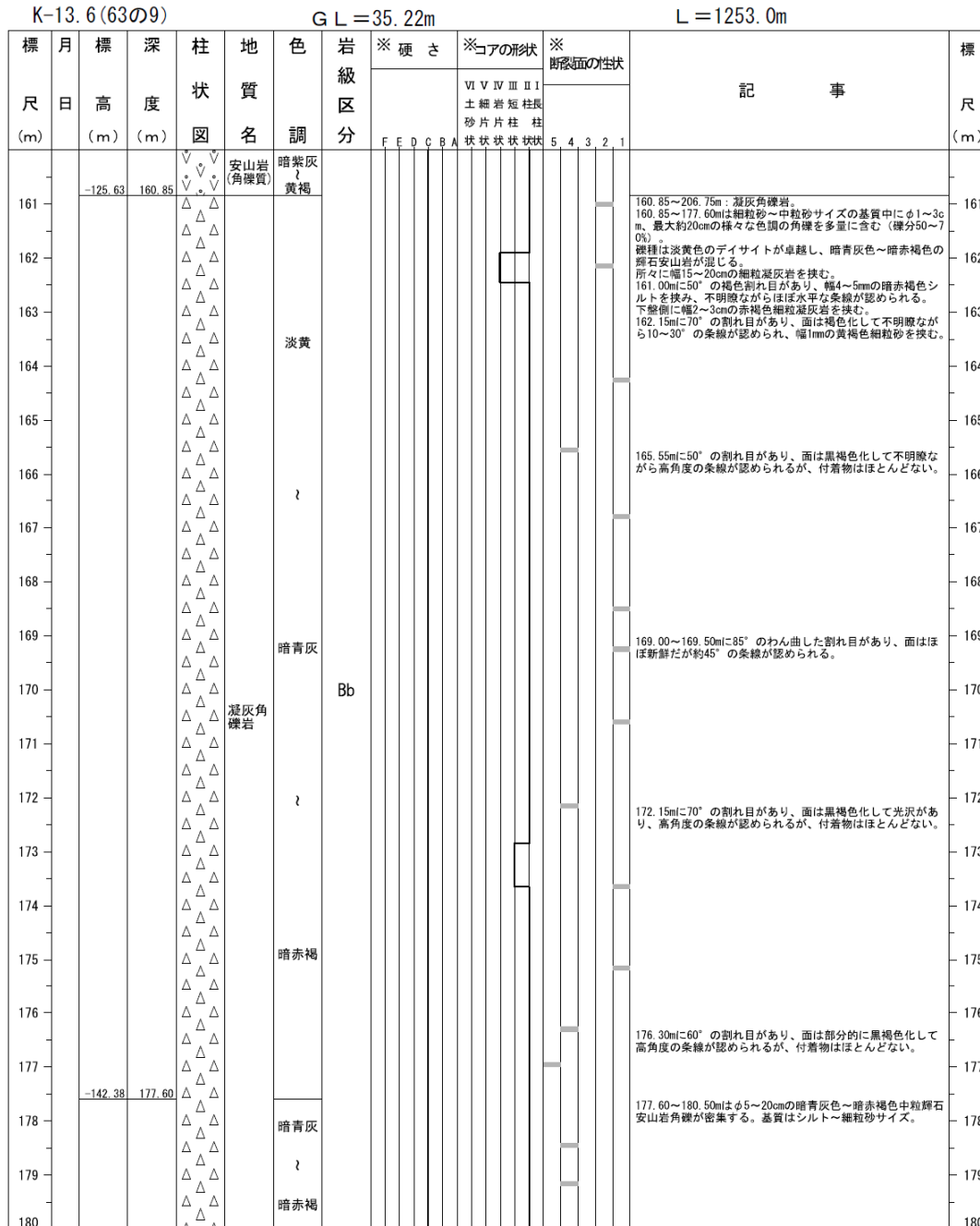
※コアの形状

- I : 長柱状(30cm以上の円柱状コア)
- II : 柱状(10cm以上30cm未満の円柱状コア)
- III : 短柱状(全周を有し10cm未満)
- IV : 岩片状(全周のない4cm以上の岩片)
- V : 細片状(長さ4cm未満の岩片)
- VI : 土砂状

※断断面の性状

1. 割目が新鮮。
2. 付着物があり、褐色や黒褐色を呈する(厚さ0.5mm以上について記載)。
3. 付着物があり、青色・緑色・黄色・白色等を呈する(厚さ0.5mm以上について記載)。
4. 付着物がなく、褐色や黒褐色を呈する。
5. 付着物がなく、青色・緑色・黄色・白色等を呈する。

柱状図(K-13.6孔)(9/63)



※硬さ

- A : ハンマーによる強打で割れ、ナイフで傷がつかない (金属音)。
- B : 中打で割れ、ナイフで傷がつかない (金属音)。
- C : 中打で割れ、ナイフで傷をつけるのが困難 (亜金属音)。
- D : 軽打で割れ、ナイフで傷がつく (亜金属音)。
- E : 軽打で割れ、ナイフでけずれる (だく音)。
- F : 手で割れ、ナイフにつきささる程度以下 (だく音)。

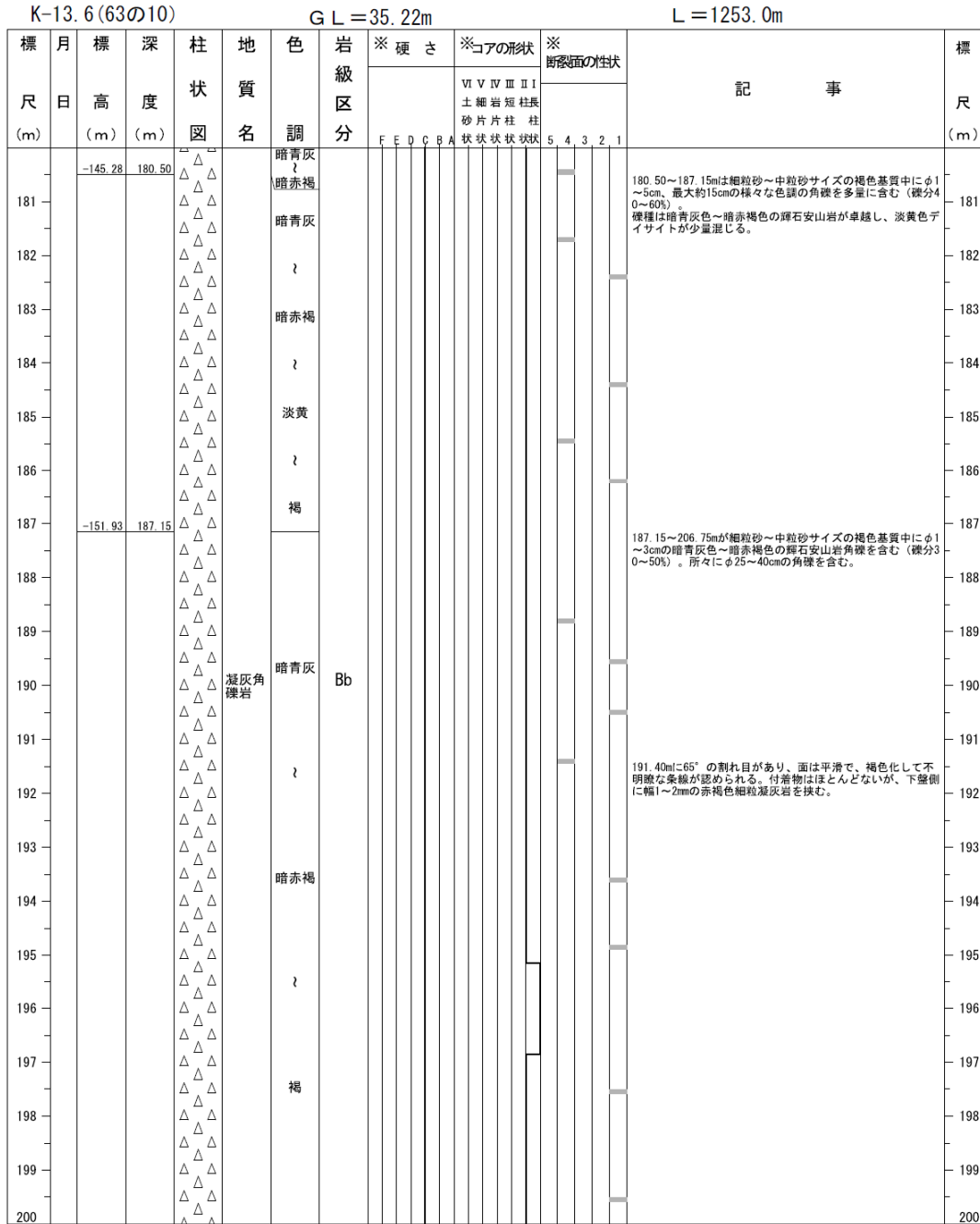
※コアの形状

- I : 長柱状 (30cm以上の円柱状コア)
- II : 柱状 (10cm以上30cm未満の円柱状コア)
- III : 短柱状 (全周を有し10cm未満)
- IV : 岩片状 (全周のない4cm以上の岩片)
- V : 細片状 (長さ4cm未満の岩片)
- VI : 土砂状

※断裂面の性状

1. 割目が新鮮。
2. 付着物があり、褐色や黒褐色を呈する (厚さ0.5mm以上について記載)。
3. 付着物があり、青色・緑色・黄色・白色等を呈する (厚さ0.5mm以上について記載)。
4. 付着物がなく、褐色や黒褐色を呈する。
5. 付着物がなく、青色・緑色・黄色・白色等を呈する。

柱状図(K-13.6孔)(10/63)



※硬さ

- A: ハンマーによる強打で割れ、ナイフで傷がつかない(金属音)。
- B: 中打で割れ、ナイフで傷がつかない(金属音)。
- C: 中打で割れ、ナイフで傷をつけるのが困難(亜金属音)。
- D: 軽打で割れ、ナイフで傷がつく(亜金属音)。
- E: 軽打で割れ、ナイフでけずれる(だく音)。
- F: 手で割れ、ナイフがつきささる程度以下(だく音)。

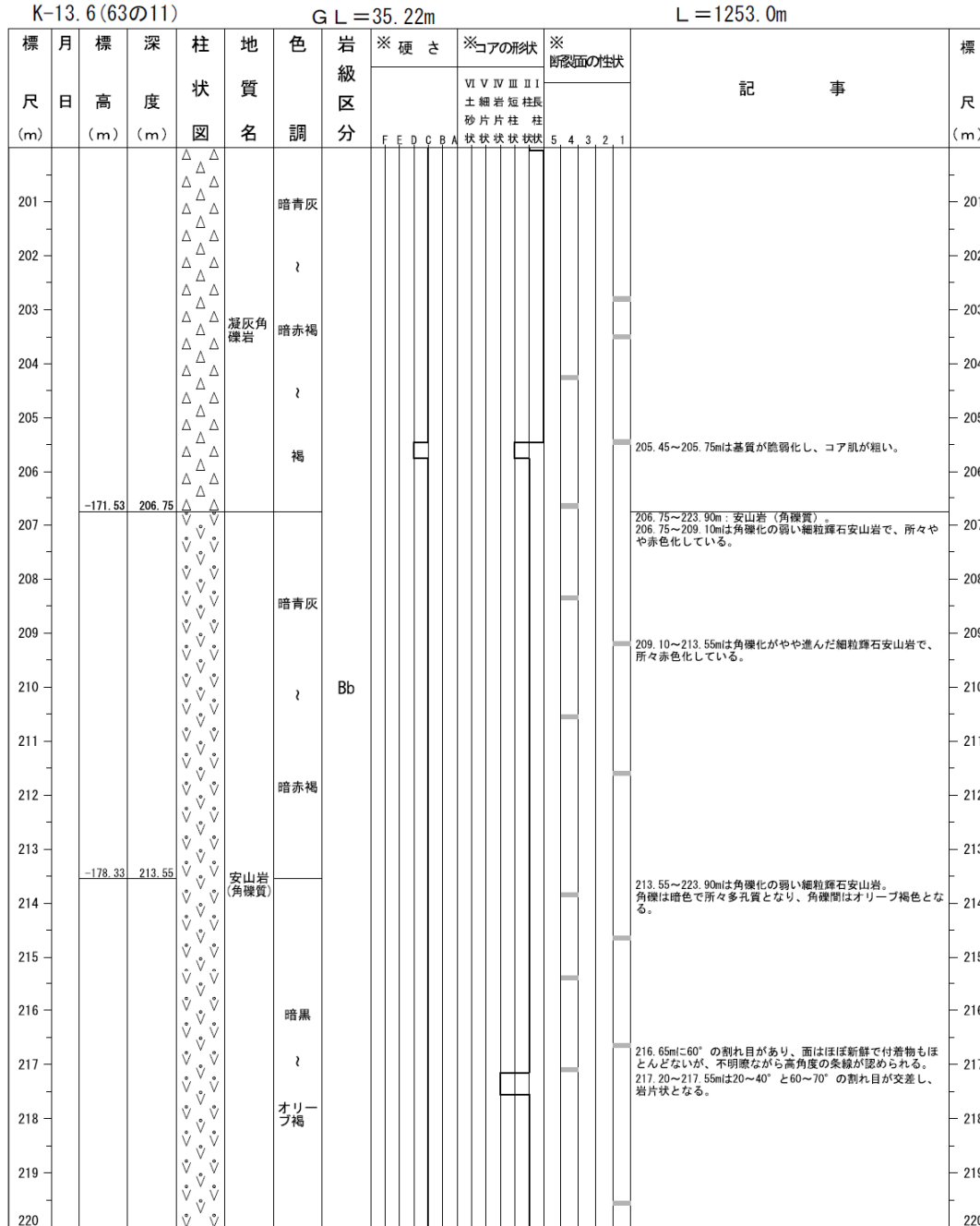
※コアの形状

- I: 長柱状(30cm以上の円柱状コア)
- II: 柱状(10cm以上30cm未満の円柱状コア)
- III: 短柱状(全周を有し10cm未満)
- IV: 岩片状(全周のない4cm以上の岩片)
- V: 細片状(長さ4cm未満の岩片)
- VI: 土砂状

※断裂面の性状

- 1. 割目が新鮮。
- 2. 付着物があり、褐色や黒褐色を呈する(厚さ0.5mm以上について記載)。
- 3. 付着物があり、青色・緑色・黄色・白色等を呈する(厚さ0.5mm以上について記載)。
- 4. 付着物がなく、褐色や黒褐色を呈する。
- 5. 付着物がなく、青色・緑色・黄色・白色等を呈する。

柱状図(K-13.6孔)(11/63)



※硬さ

- A : ハンマーによる強打で割れ、ナイフで傷がつかない(金属音)。
- B : 中打で割れ、ナイフで傷がつかない(金属音)。
- C : 中打で割れ、ナイフで傷をつけるのが困難(亜金属音)。
- D : 軽打で割れ、ナイフで傷がつく(亜金属音)。
- E : 軽打で割れ、ナイフでけずれる(だく音)。
- F : 手で割れ、ナイフが付きささる程度以下(だく音)。

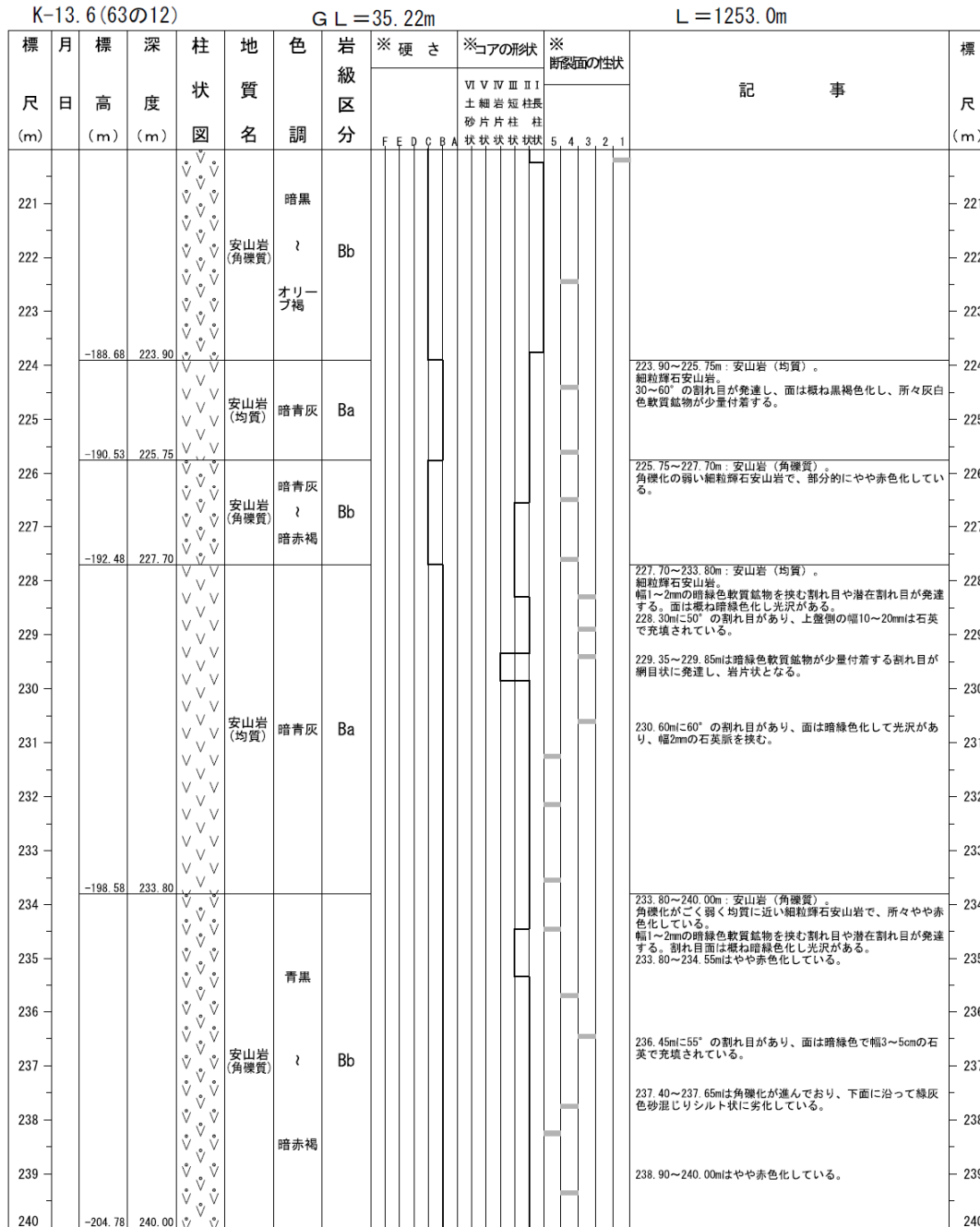
※コアの形状

- I : 長柱状(30cm以上の円柱状コア)
- II : 柱状(10cm以上30cm未満の円柱状コア)
- III : 短柱状(全周を有し10cm未満)
- IV : 岩片状(全周のない4cm以上の岩片)
- V : 細片状(長さ4cm未満の岩片)
- VI : 土砂状

※断裂面の性状

1. 割目が新鮮。
2. 付着物があり、褐色や黒褐色を呈する(厚さ0.5mm以上について記載)。
3. 付着物があり、青色・緑色・黄色・白色等を呈する(厚さ0.5mm以上について記載)。
4. 付着物がなく、褐色や黒褐色を呈する。
5. 付着物がなく、青色・緑色・黄色・白色等を呈する。

柱状図(K-13.6孔)(12/63)



※硬さ

- A : ハンマーによる強打で割れ、ナイフで傷がつかない (金属音)。
- B : 中打で割れ、ナイフで傷がつかない (金属音)。
- C : 中打で割れ、ナイフで傷をつけるのが困難 (亜金属音)。
- D : 軽打で割れ、ナイフで傷がつく (亜金属音)。
- E : 軽打で割れ、ナイフでけずれる (だく音)。
- F : 手で割れ、ナイフが付きささる程度以下 (だく音)。

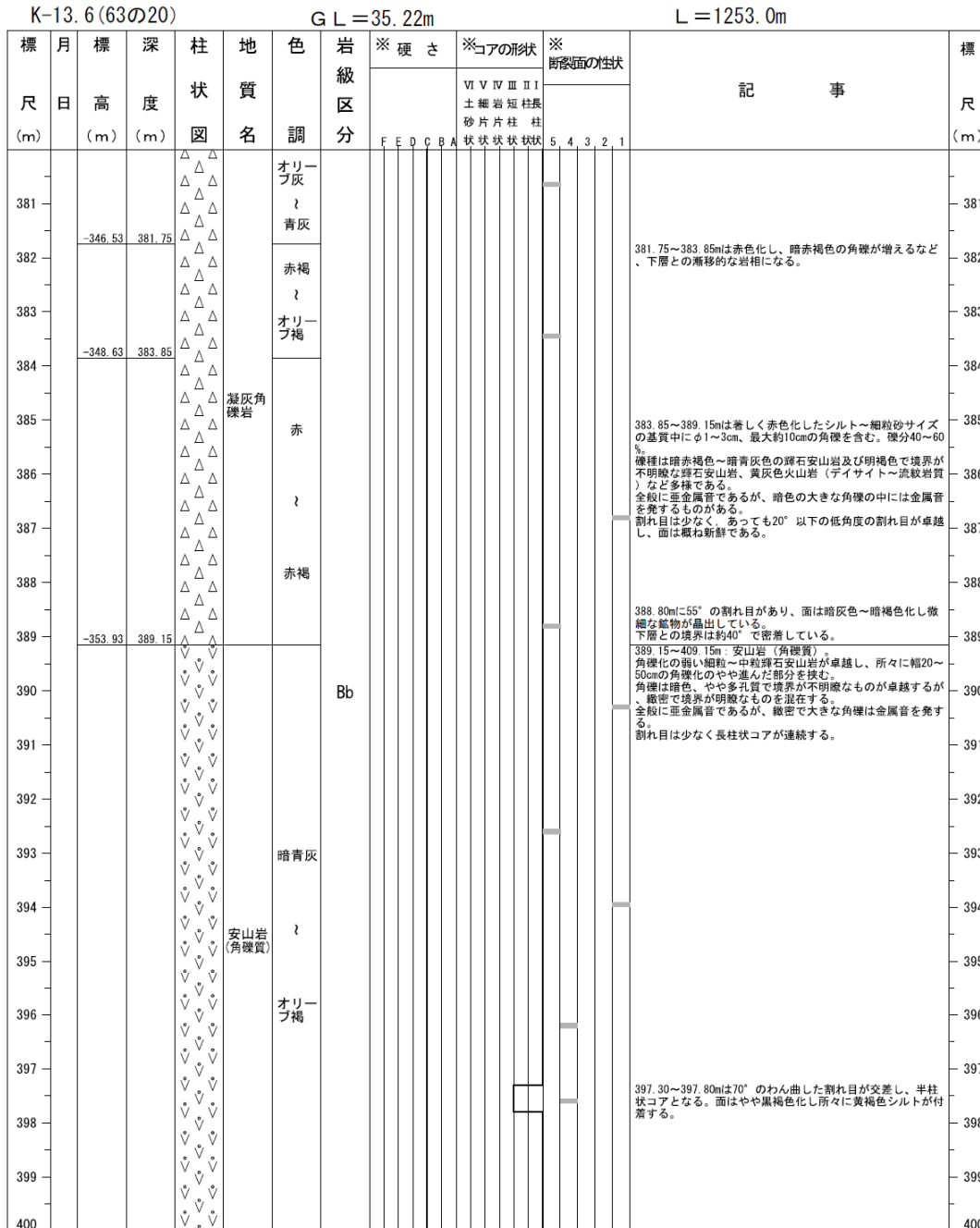
※コアの形状

- I : 長柱状 (30cm以上の円柱状コア)
- II : 柱状 (10cm以上30cm未満の円柱状コア)
- III : 短柱状 (全周を有し10cm未満)
- IV : 岩片状 (全周のない4cm以上の岩片)
- V : 細片状 (長さ4cm未満の岩片)
- VI : 土砂状

※断断面の性状

1. 割目が新鮮。
2. 付着物があり、褐色や黒褐色を呈する (厚さ0.5mm以上について記載)。
3. 付着物があり、青色・緑色・黄色・白色等を呈する (厚さ0.5mm以上について記載)。
4. 付着物がなく、褐色や黒褐色を呈する。
5. 付着物がなく、青色・緑色・黄色・白色等を呈する。

柱状図(K-13.6孔)(20/63)



※硬さ

- A:ハンマーによる強打で割れ、ナイフで傷がつかない(金属音)。
- B:中打で割れ、ナイフで傷がつかない(金属音)。
- C:中打で割れ、ナイフで傷をつけるのが困難(亜金属音)。
- D:軽打で割れ、ナイフで傷がつく(亜金属音)。
- E:軽打で割れ、ナイフでけずれる(だく音)。
- F:手で割れ、ナイフが付きささる程度以下(だく音)。

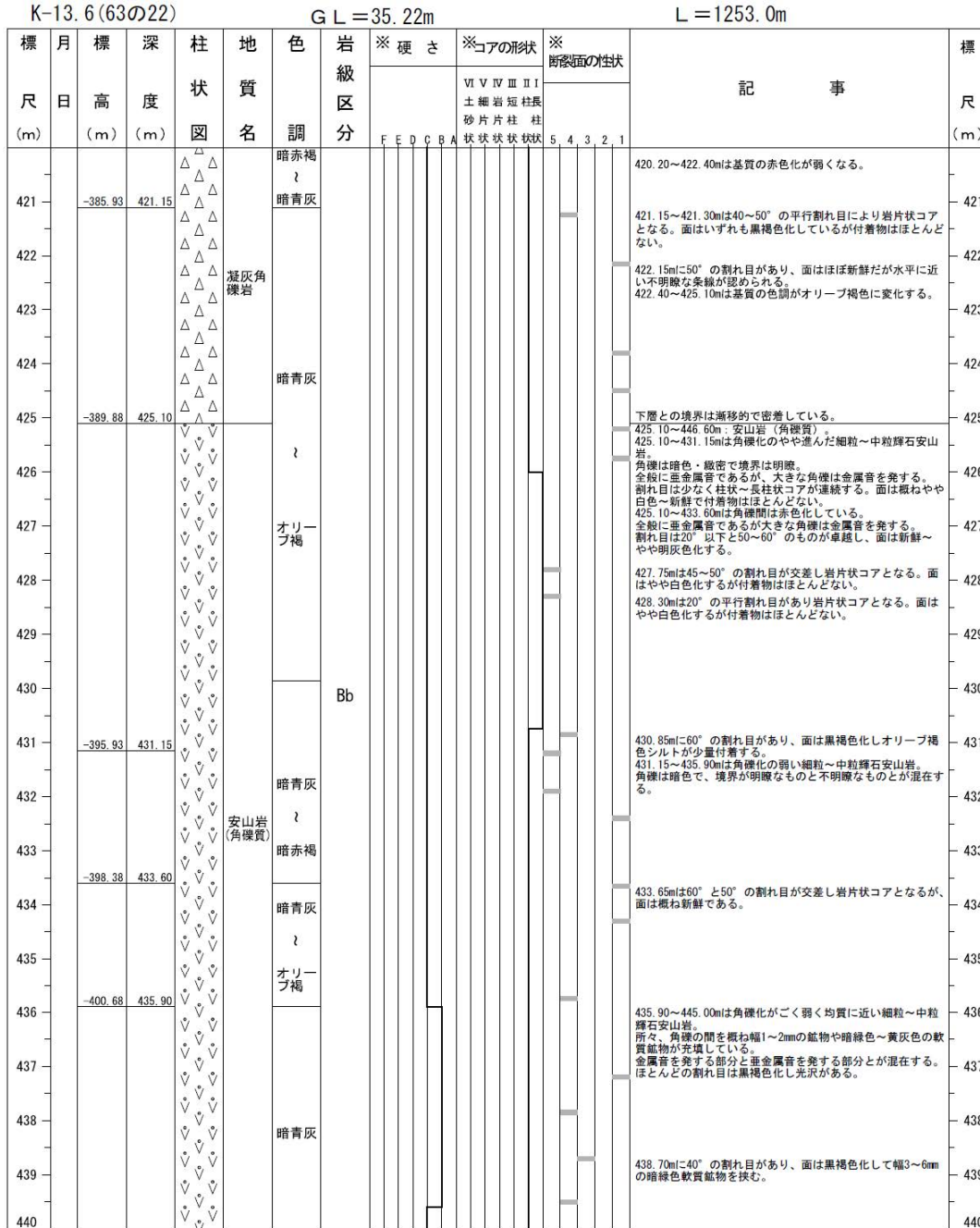
※コアの形状

- I:長柱状(30cm以上の円柱状コア)
- II:柱状(10cm以上30cm未満の円柱状コア)
- III:短柱状(全周を有し10cm未満)
- IV:岩片状(全周のない4cm以上の岩片)
- V:細片状(長さ4cm未満の岩片)
- VI:土砂状

※断裂面の性状

- 1.割目が新鮮。
- 2.付着物があり、褐色や黒褐色を呈する(厚さ0.5mm以上について記載)。
- 3.付着物があり、青色・緑色・黄色・白色等を呈する(厚さ0.5mm以上について記載)。
- 4.付着物がなく、褐色や黒褐色を呈する。
- 5.付着物がなく、青色・緑色・黄色・白色等を呈する。

柱状図(K-13.6孔)(22/63)



※硬さ

- A : ハンマーによる強打で割れ、ナイフで傷つかない(金属音)。
- B : 中打で割れ、ナイフで傷つかない(金属音)。
- C : 中打で割れ、ナイフで傷をつけるのが困難(亜金属音)。
- D : 軽打で割れ、ナイフで傷がつく(亜金属音)。
- E : 軽打で割れ、ナイフでけずれる(だく音)。
- F : 手で割れ、ナイフにつきささる程度以下(だく音)。

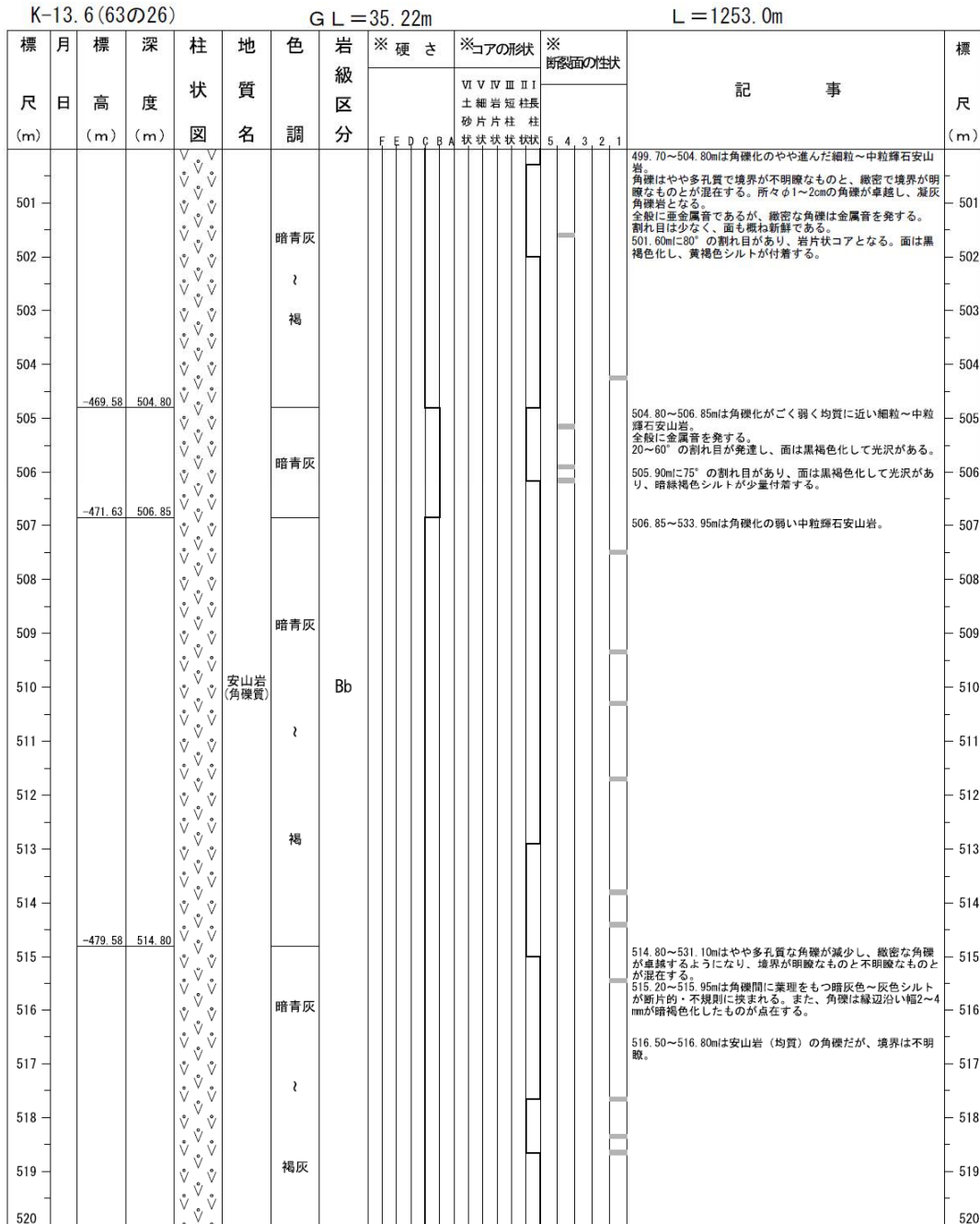
※コアの形状

- I : 長柱状(30cm以上の円柱状コア)
- II : 柱状(10cm以上30cm未満の円柱状コア)
- III : 短柱状(全周を有し10cm未満)
- IV : 岩片状(全周のない4cm以上の岩片)
- V : 細片状(長さ4cm未満の岩片)
- VI : 土砂状

※断表面の性状

1. 割目が新鮮。
2. 付着物があり、褐色や黒褐色を呈する(厚さ0.5mm以上について記載)。
3. 付着物があり、青色・緑色・黄色・白色等を呈する(厚さ0.5mm以上について記載)。
4. 付着物がなく、褐色や黒褐色を呈する。
5. 付着物がなく、青色・緑色・黄色・白色等を呈する。

柱状図(K-13.6孔)(26/63)



※硬さ

- A : ハンマーによる強打で割れ、ナイフで傷がつかない (金属音)。
- B : 中打で割れ、ナイフで傷がつかない (金属音)。
- C : 中打で割れ、ナイフで傷をつけるのが困難 (亜金属音)。
- D : 軽打で割れ、ナイフで傷がつく (亜金属音)。
- E : 軽打で割れ、ナイフでけずれる (だく音)。
- F : 手で割れ、ナイフが付きささる程度以下 (だく音)。

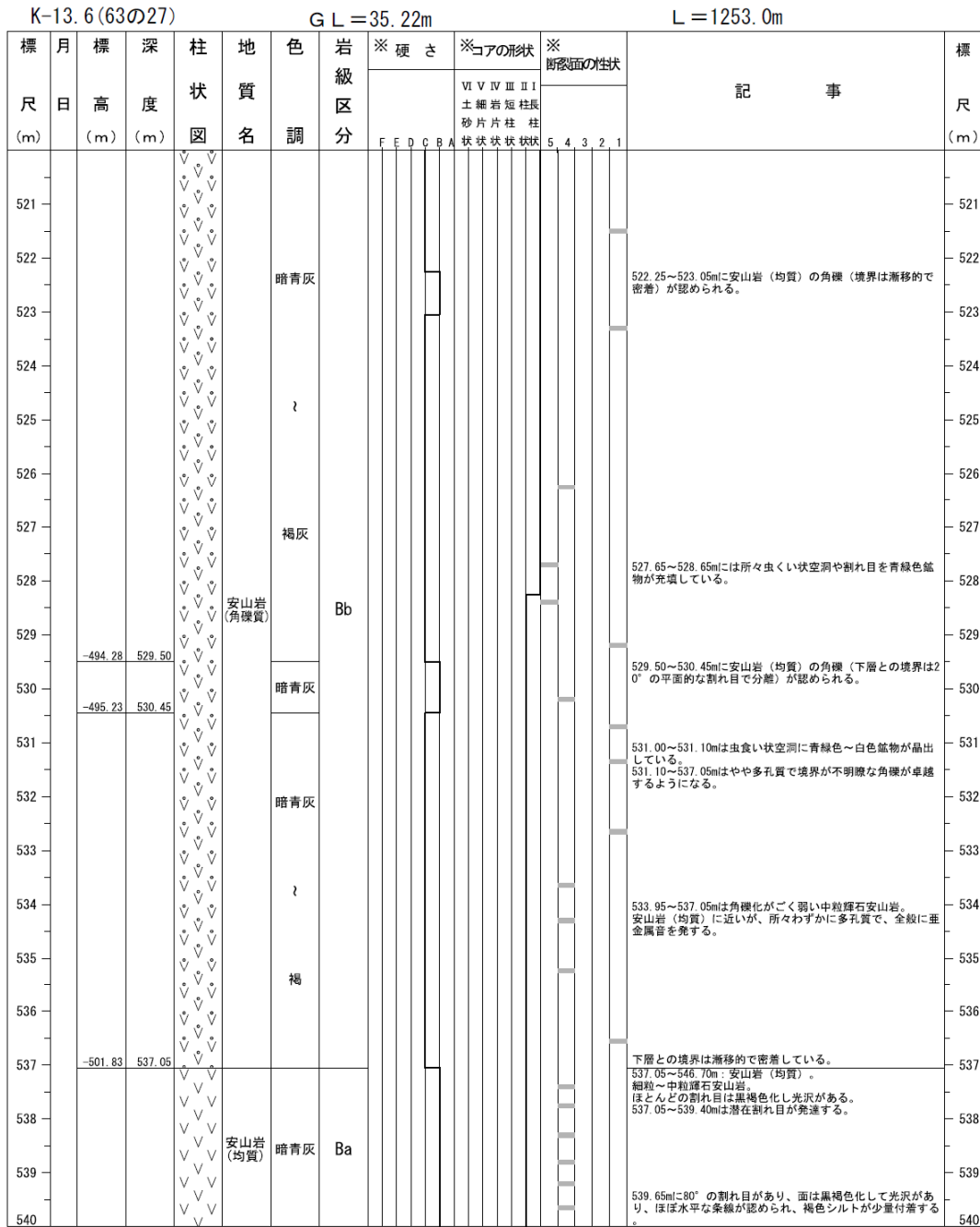
※コアの形状

- I : 長柱状 (30cm以上の円柱状コア)
- II : 柱状 (10cm以上30cm未満の円柱状コア)
- III : 短柱状 (全周を有し10cm未満)
- IV : 岩片状 (全周のない4cm以上の岩片)
- V : 細片状 (長さ4cm未満の岩片)
- VI : 土砂状

※断裂面の性状

- 1. 割目が新鮮。
- 2. 付着物があり、褐色や黒褐色を呈する (厚さ0.5mm以上について記載)。
- 3. 付着物があり、青色・緑色・黄色・白色等を呈する (厚さ0.5mm以上について記載)。
- 4. 付着物がなく、褐色や黒褐色を呈する。
- 5. 付着物がなく、青色・緑色・黄色・白色等を呈する。

柱状図(K-13.6孔)(27/63)



※硬さ

- A : ハンマーによる強打で割れ、ナイフで傷がつかない (金属音)。
- B : 中打で割れ、ナイフで傷がつかない (金属音)。
- C : 中打で割れ、ナイフで傷をつけるのが困難 (亜金属音)。
- D : 軽打で割れ、ナイフで傷がつく (亜金属音)。
- E : 軽打で割れ、ナイフでけずれる (だく音)。
- F : 手で割れ、ナイフがつきささる程度以下 (だく音)。

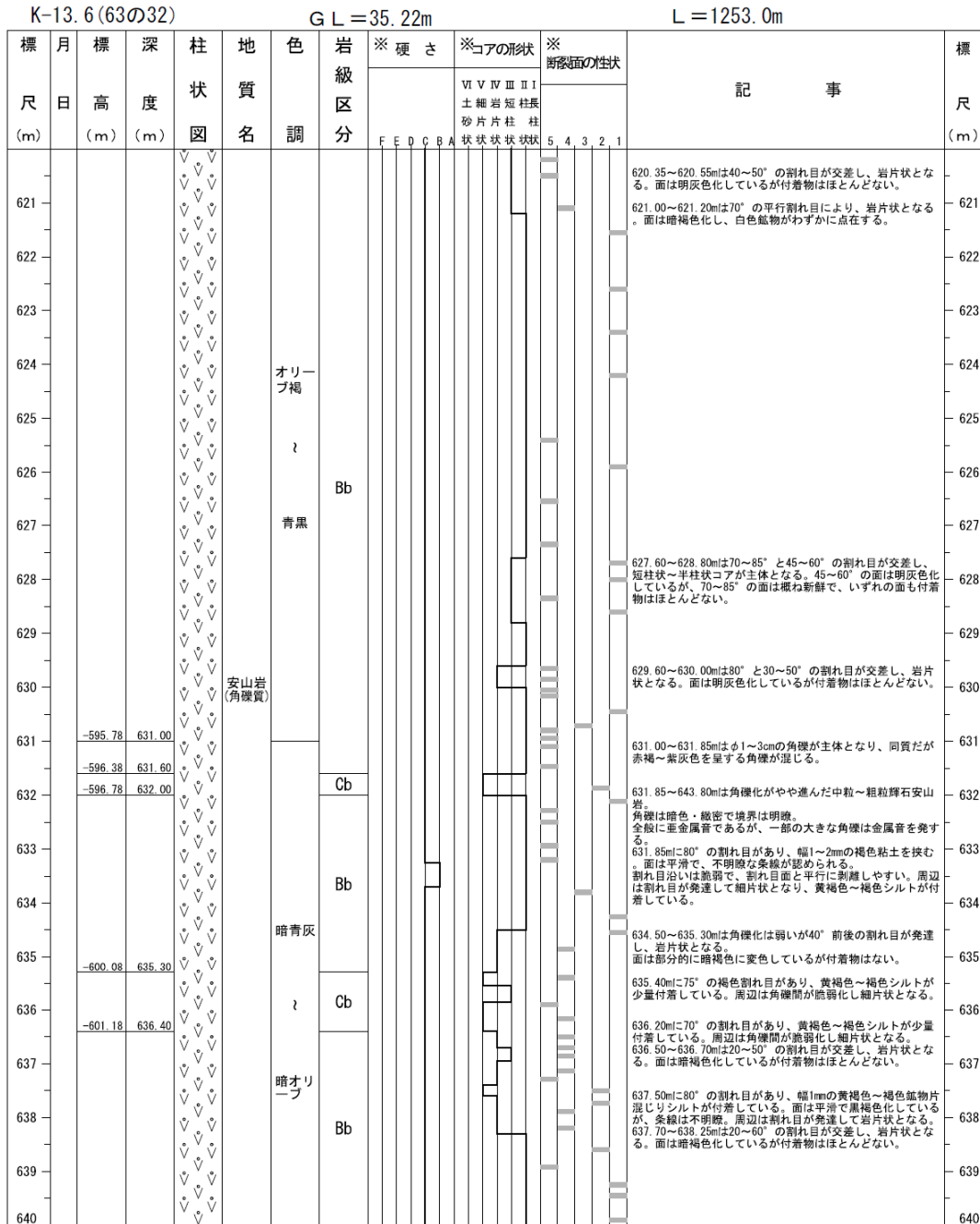
※コアの形状

- I : 長柱状 (30cm以上の円柱状コア)
- II : 柱状 (10cm以上30cm未満の円柱状コア)
- III : 短柱状 (全周を有し10cm未満)
- IV : 岩片状 (全周のない4cm以上の岩片)
- V : 細片状 (長さ4cm未満の岩片)
- VI : 土砂状

※断断面の性状

- 1. 割目が新鮮。
- 2. 付着物があり、褐色や黒褐色を呈する (厚さ0.5mm以上について記載)。
- 3. 付着物があり、青色・緑色・黄色・白色等を呈する (厚さ0.5mm以上について記載)。
- 4. 付着物がなく、褐色や黒褐色を呈する。
- 5. 付着物がなく、青色・緑色・黄色・白色等を呈する。

柱状図(K-13.6孔)(32/63)



※硬さ

- A : ハンマーによる強打で割れ、ナイフで傷がつかない(金属音)。
- B : 中打で割れ、ナイフで傷がつかない(金属音)。
- C : 中打で割れ、ナイフで傷をつけるのが困難(亜金属音)。
- D : 軽打で割れ、ナイフで傷がつく(亜金属音)。
- E : 軽打で割れ、ナイフでけずれる(だく音)。
- F : 手で割れ、ナイフが付きささる程度以下(だく音)。

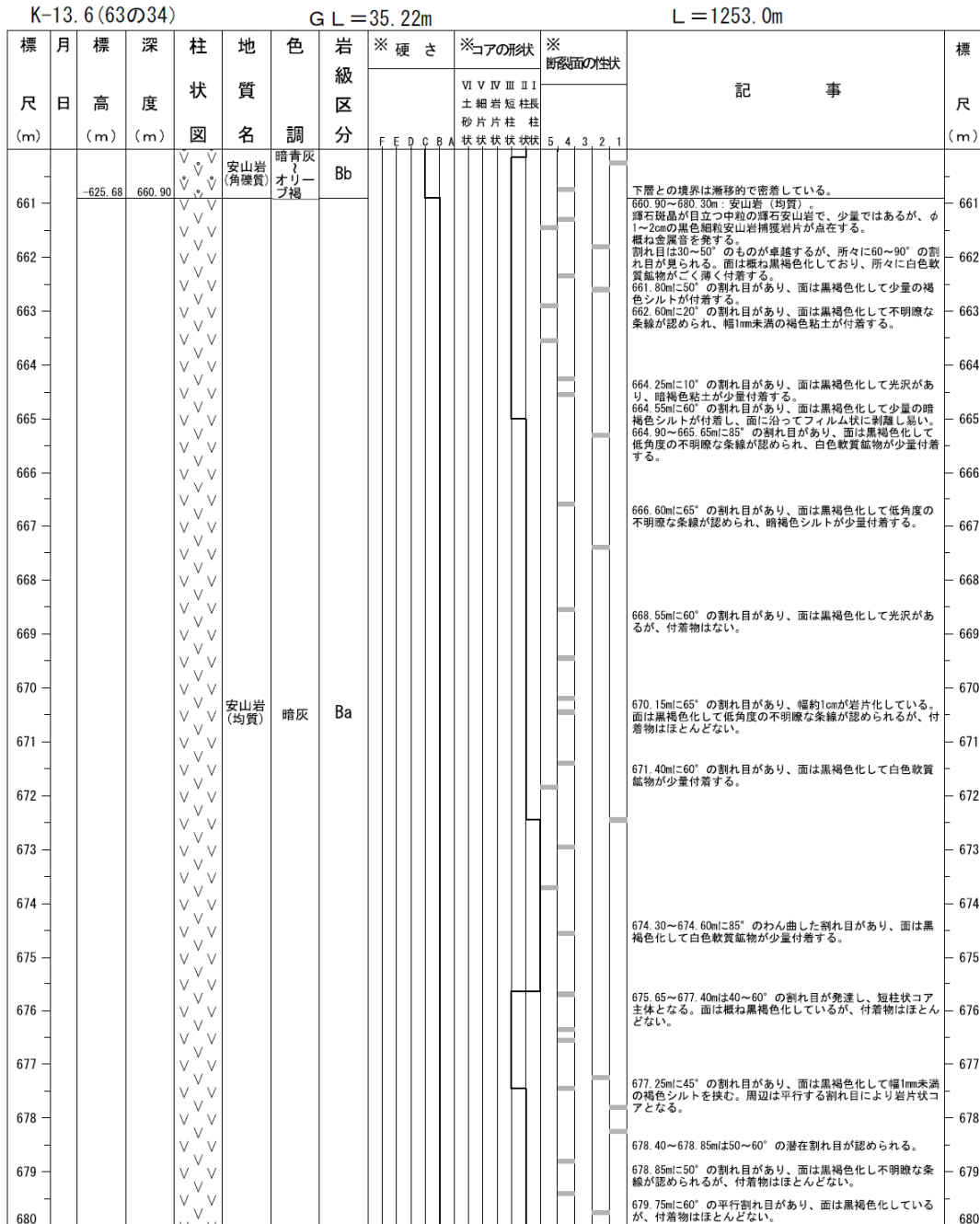
※コアの形状

- I : 長柱状(30cm以上の円柱状コア)
- II : 柱状(10cm以上30cm未満の円柱状コア)
- III : 短柱状(全周を有し10cm未満)
- IV : 岩片状(全周のない4cm以上の岩片)
- V : 細片状(長さ4cm未満の岩片)
- VI : 土砂状

※断裂面の性状

1. 割目が新鮮。
2. 付着物があり、褐色や黒褐色を呈する(厚さ0.5mm以上について記載)。
3. 付着物があり、青色・緑色・黄色・白色等を呈する(厚さ0.5mm以上について記載)。
4. 付着物がなく、褐色や黒褐色を呈する。
5. 付着物がなく、青色・緑色・黄色・白色等を呈する。

柱状図(K-13.6孔)(34/63)



※硬さ

- A : ハンマーによる強打で割れ、ナイフで傷がつかない(金属音)。
- B : 中打で割れ、ナイフで傷がつかない(金属音)。
- C : 中打で割れ、ナイフで傷をつけるのが困難(亜金属音)。
- D : 軽打で割れ、ナイフで傷がつく(亜金属音)。
- E : 軽打で割れ、ナイフでけずれる(だく音)。
- F : 手で割れ、ナイフが付きささる程度以下(だく音)。

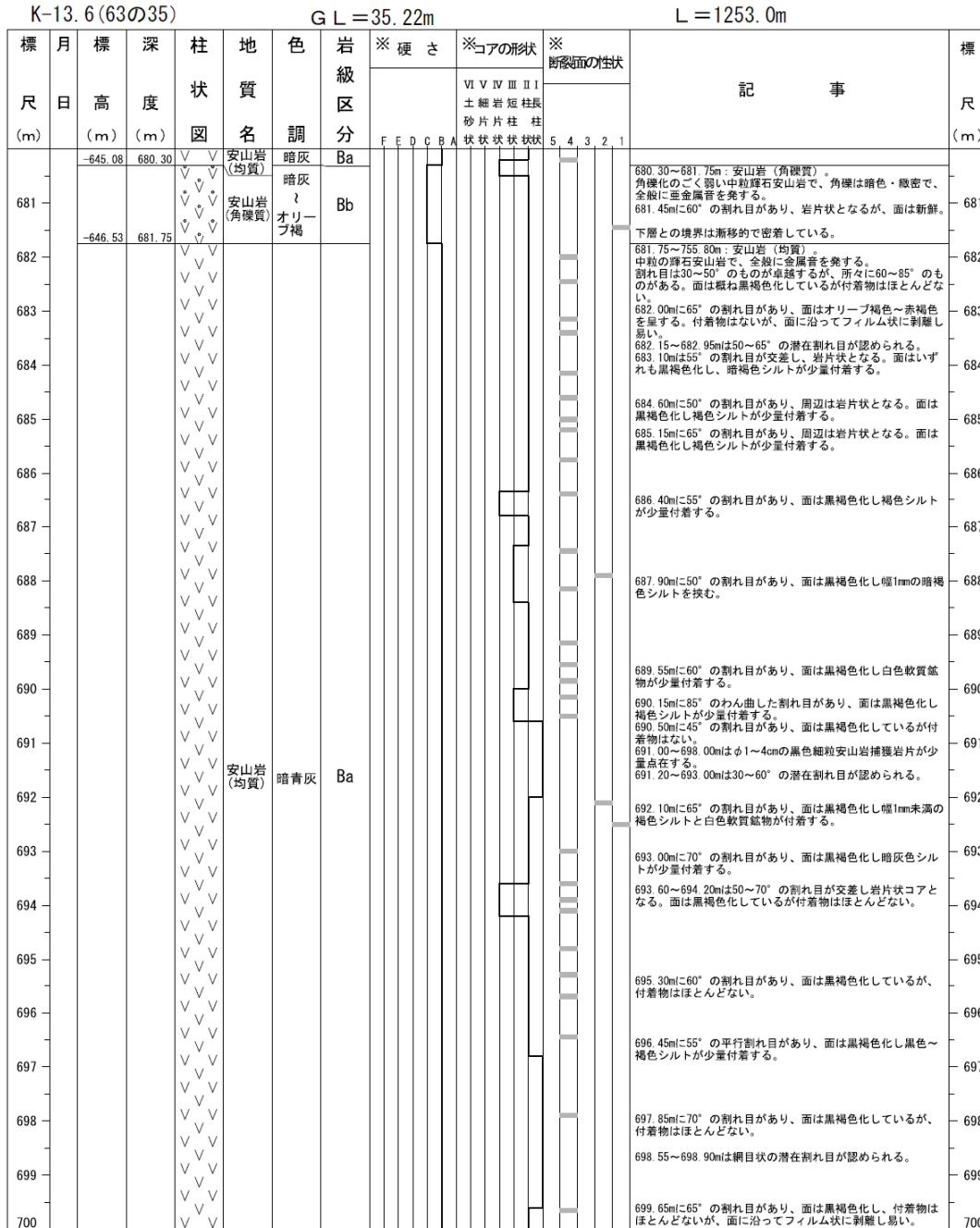
※コアの形状

- I : 長柱状(30cm以上の円柱状コア)
- II : 柱状(10cm以上30cm未満の円柱状コア)
- III : 短柱状(全周を有し10cm未満)
- IV : 岩片状(全周のない4cm以上の岩片)
- V : 細片状(長さ4cm未満の岩片)
- VI : 土砂状

※断裂面の性状

1. 割目が新鮮。
2. 付着物があり、褐色や黒褐色を呈する(厚さ0.5mm以上について記載)。
3. 付着物があり、青色・緑色・黄色・白色等を呈する(厚さ0.5mm以上について記載)。
4. 付着物がなく、褐色や黒褐色を呈する。
5. 付着物がなく、青色・緑色・黄色・白色等を呈する。

柱状図(K-13.6孔)(35/63)



※硬さ

- A: ハンマーによる強打で割れ、ナイフで傷がつかない(金属音)。
- B: 中打で割れ、ナイフで傷がつかない(金属音)。
- C: 中打で割れ、ナイフで傷をつけるのが困難(亜金属音)。
- D: 軽打で割れ、ナイフで傷がつく(亜金属音)。
- E: 軽打で割れ、ナイフでけずれる(だく音)。
- F: 手で割れ、ナイフが付きささる程度以下(だく音)。

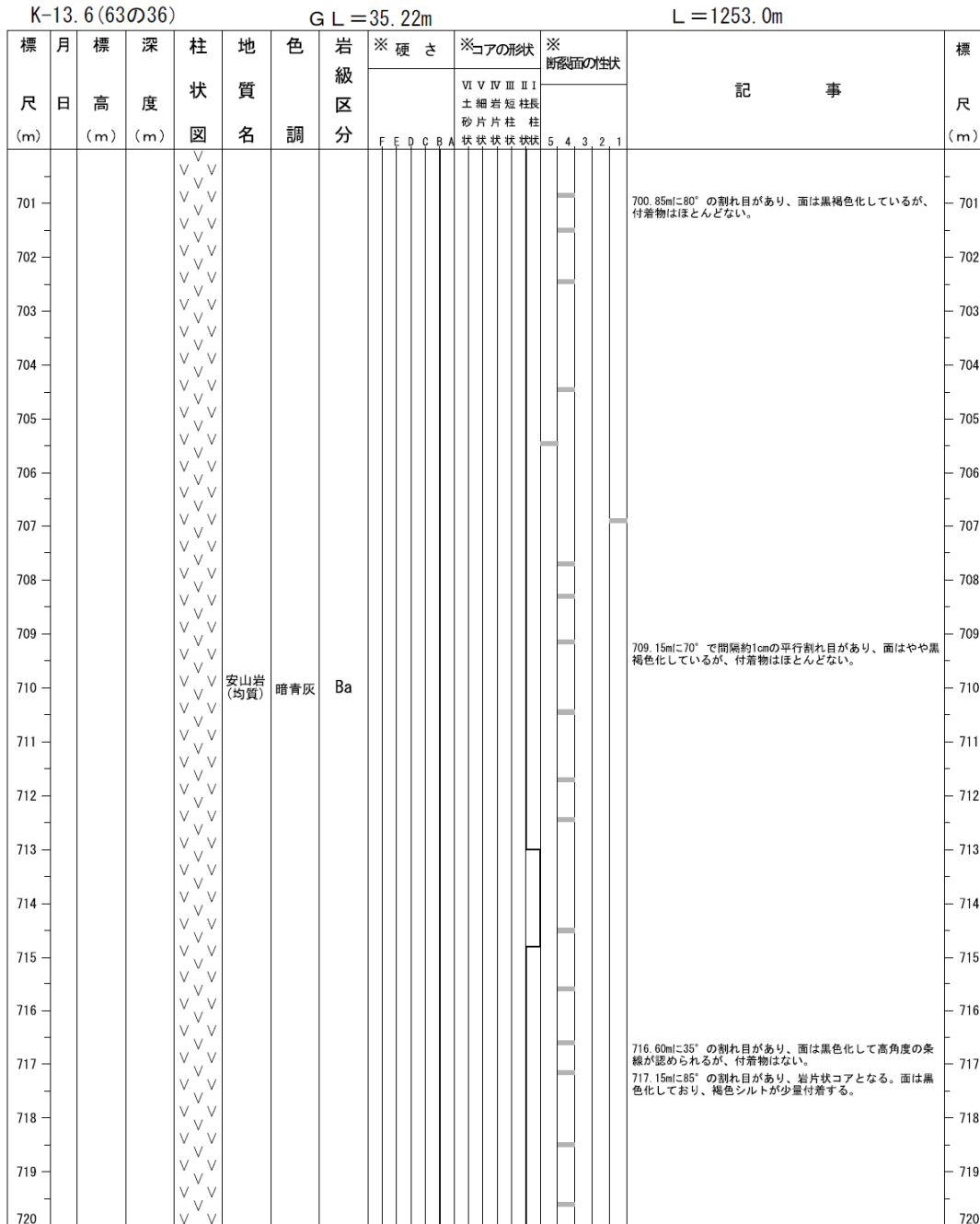
※コアの形状

- I: 長柱状(30cm以上の円柱状コア)
- II: 柱状(10cm以上30cm未満の円柱状コア)
- III: 短柱状(全周を有し10cm未満)
- IV: 岩片状(全周のない4cm以上の岩片)
- V: 細片状(長さ4cm未満の岩片)
- VI: 土砂状

※断裂面の性状

1. 割目が新鮮。
2. 付着物があり、褐色や黒褐色を呈する(厚さ0.5mm以上について記載)。
3. 付着物があり、青色・緑色・黄色・白色等を呈する(厚さ0.5mm以上について記載)。
4. 付着物がなく、褐色や黒褐色を呈する。
5. 付着物がなく、青色・緑色・黄色・白色等を呈する。

柱状図(K-13.6孔)(36/63)



※硬さ

- A : ハンマーによる強打で割れ、ナイフで傷がつかない (金属音)。
- B : 中打で割れ、ナイフで傷がつかない (金属音)。
- C : 中打で割れ、ナイフで傷をつけるのが困難 (亜金属音)。
- D : 軽打で割れ、ナイフで傷がつく (亜金属音)。
- E : 軽打で割れ、ナイフでけずれる (だく音)。
- F : 手で割れ、ナイフがつきささる程度以下 (だく音)。

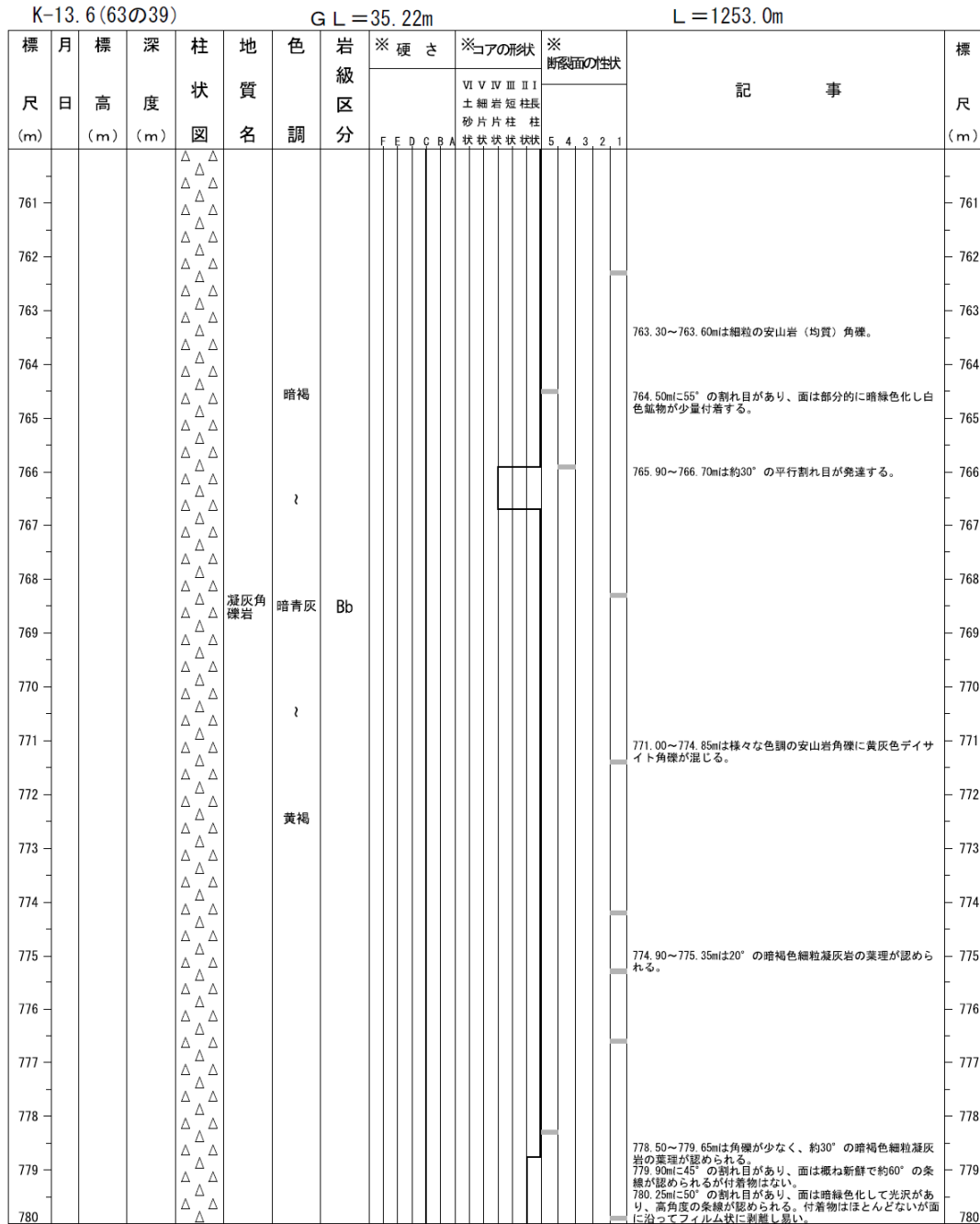
※コアの形状

- I : 長柱状 (30cm以上の円柱状コア)
- II : 柱状 (10cm以上30cm未満の円柱状コア)
- III : 短柱状 (全周を有し10cm未満)
- IV : 岩片状 (全周のない4cm以上の岩片)
- V : 細片状 (長さ4cm未満の岩片)
- VI : 土砂状

※断裂面の性状

- 1. 割目が新鮮。
- 2. 付着物があり、褐色や黒褐色を呈する (厚さ0.5mm以上について記載)。
- 3. 付着物があり、青色・緑色・黄色・白色等を呈する (厚さ0.5mm以上について記載)。
- 4. 付着物がなく、褐色や黒褐色を呈する。
- 5. 付着物がなく、青色・緑色・黄色・白色等を呈する。

柱状図(K-13.6孔)(39/63)



※硬さ

- A : ハンマーによる強打で割れ、ナイフで傷がつかない(金属音)。
- B : 中打で割れ、ナイフで傷がつかない(金属音)。
- C : 中打で割れ、ナイフで傷をつけるのが困難(亜金属音)。
- D : 軽打で割れ、ナイフで傷がつく(亜金属音)。
- E : 軽打で割れ、ナイフでけずれる(だく音)。
- F : 手で割れ、ナイフがつきささる程度以下(だく音)。

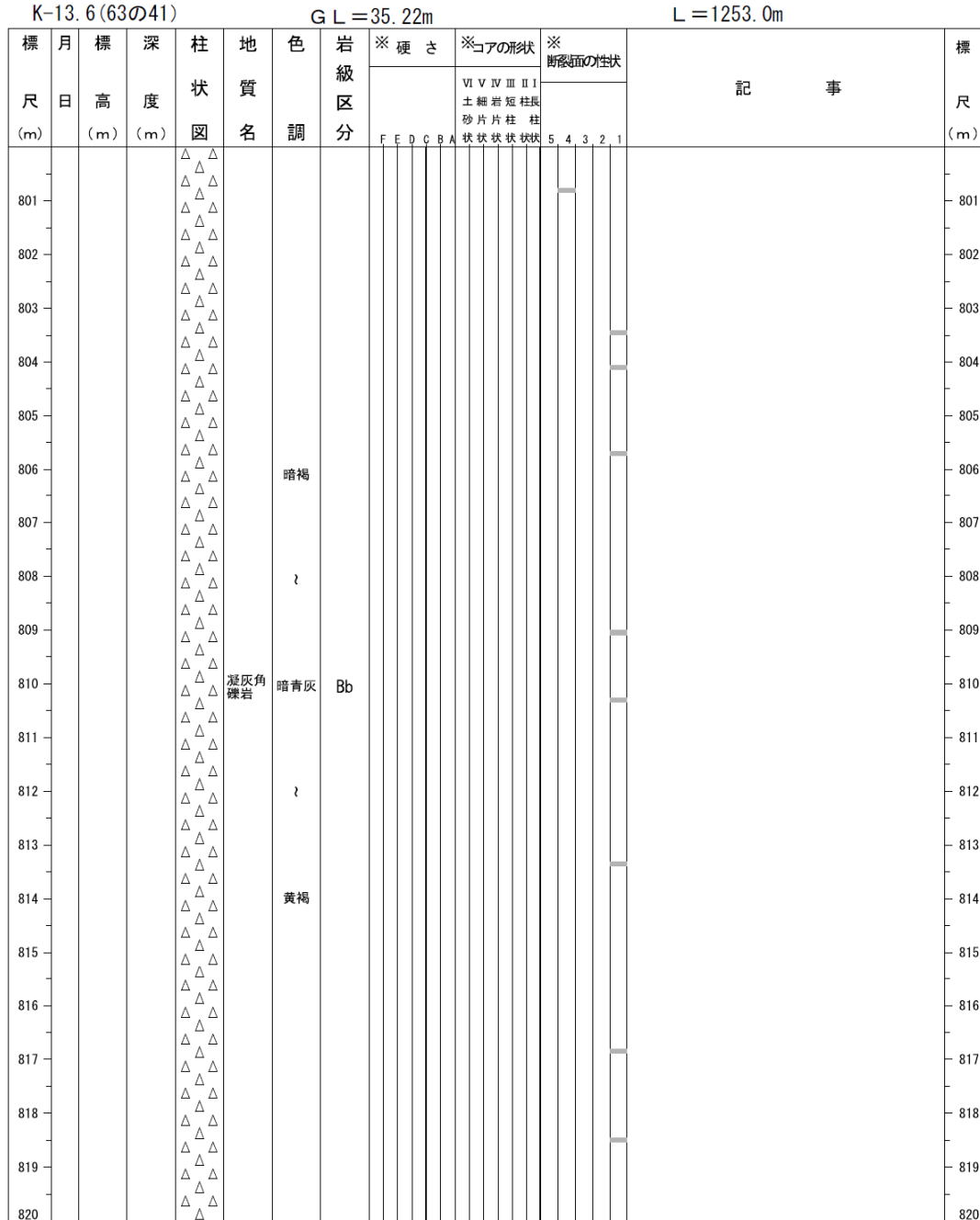
※コアの形状

- I : 長柱状(30cm以上の円柱状コア)
- II : 柱状(10cm以上30cm未満の円柱状コア)
- III : 短柱状(全周を有し10cm未満)
- IV : 岩片状(全周のない4cm以上の岩片)
- V : 細片状(長さ4cm未満の岩片)
- VI : 土砂状

※断裂面の性状

- 1. 割目が新鮮。
- 2. 付着物があり、褐色や黒褐色を呈する(厚さ0.5mm以上について記載)。
- 3. 付着物があり、青色・緑色・黄色・白色等を呈する(厚さ0.5mm以上について記載)。
- 4. 付着物がなく、褐色や黒褐色を呈する。
- 5. 付着物がなく、青色・緑色・黄色・白色等を呈する。

柱状図(K-13.6孔)(41/63)



※硬さ

- A : ハンマーによる強打で割れ、ナイフで傷がつかない (金属音)。
- B : 中打で割れ、ナイフで傷がつかない (金属音)。
- C : 中打で割れ、ナイフで傷をつけるのが困難 (亜金属音)。
- D : 軽打で割れ、ナイフで傷がつく (亜金属音)。
- E : 軽打で割れ、ナイフでけずれる (だく音)。
- F : 手で割れ、ナイフが付きささる程度以下 (だく音)。

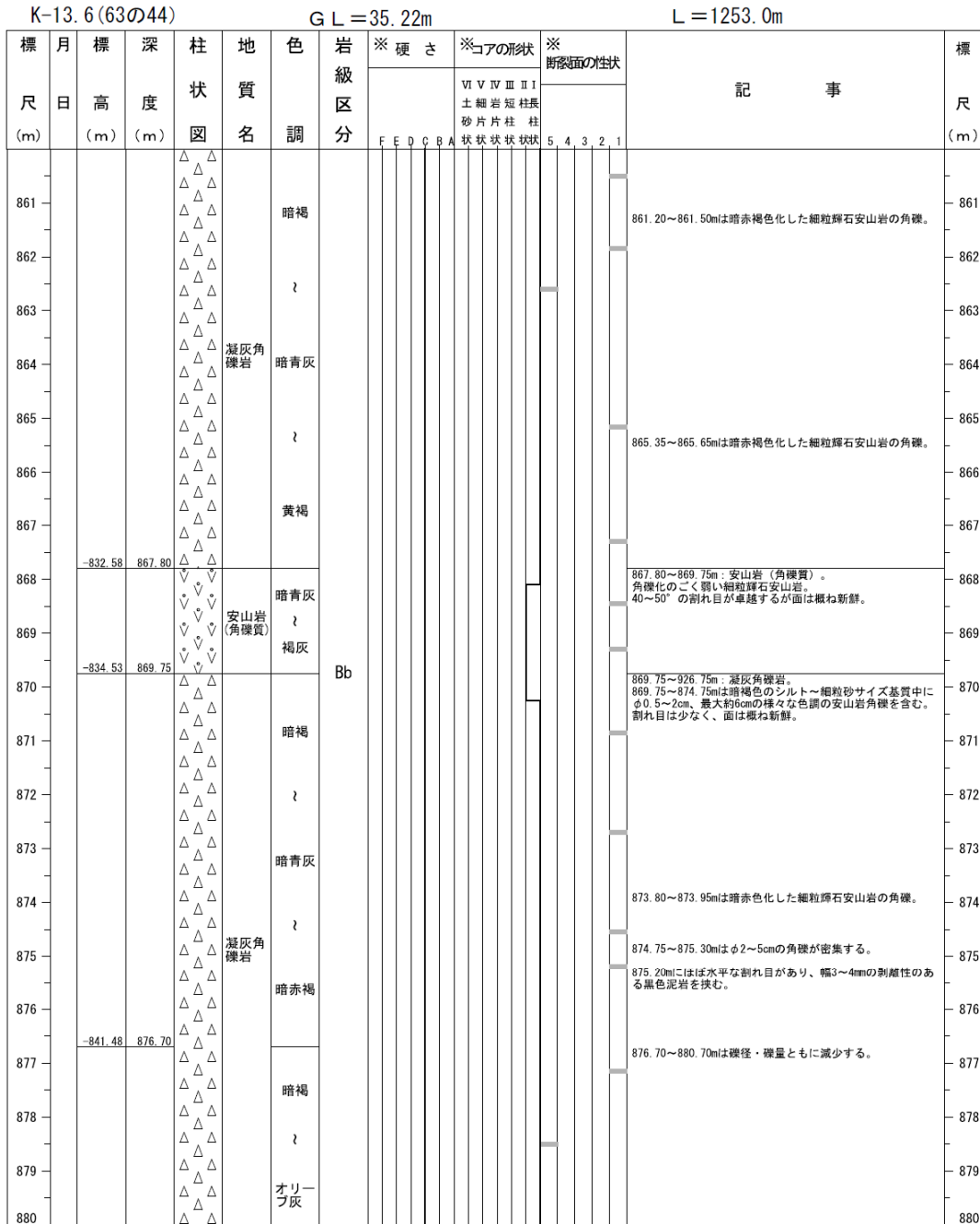
※コアの形状

- I : 長柱状 (30cm以上の円柱状コア)
- II : 柱状 (10cm以上30cm未満の円柱状コア)
- III : 短柱状 (全周を有し10cm未満)
- IV : 岩片状 (全周のない4cm以上の岩片)
- V : 細片状 (長さ4cm未満の岩片)
- VI : 土砂状

※断裂面の性状

1. 割目が新鮮。
2. 付着物があり、褐色や黒褐色を呈する (厚さ0.5mm以上について記載)。
3. 付着物があり、青色・緑色・黄色・白色等を呈する (厚さ0.5mm以上について記載)。
4. 付着物がなく、褐色や黒褐色を呈する。
5. 付着物がなく、青色・緑色・黄色・白色等を呈する。

柱状図(K-13.6孔)(44/63)



※硬さ

- A : ハンマーによる強打で割れ、ナイフで傷がつかない(金属音)。
- B : 中打で割れ、ナイフで傷がつかない(金属音)。
- C : 中打で割れ、ナイフで傷をつけるのが困難(亜金属音)。
- D : 軽打で割れ、ナイフで傷がつく(亜金属音)。
- E : 軽打で割れ、ナイフでけずれる(だく音)。
- F : 手で割れ、ナイフにつきささる程度以下(だく音)。

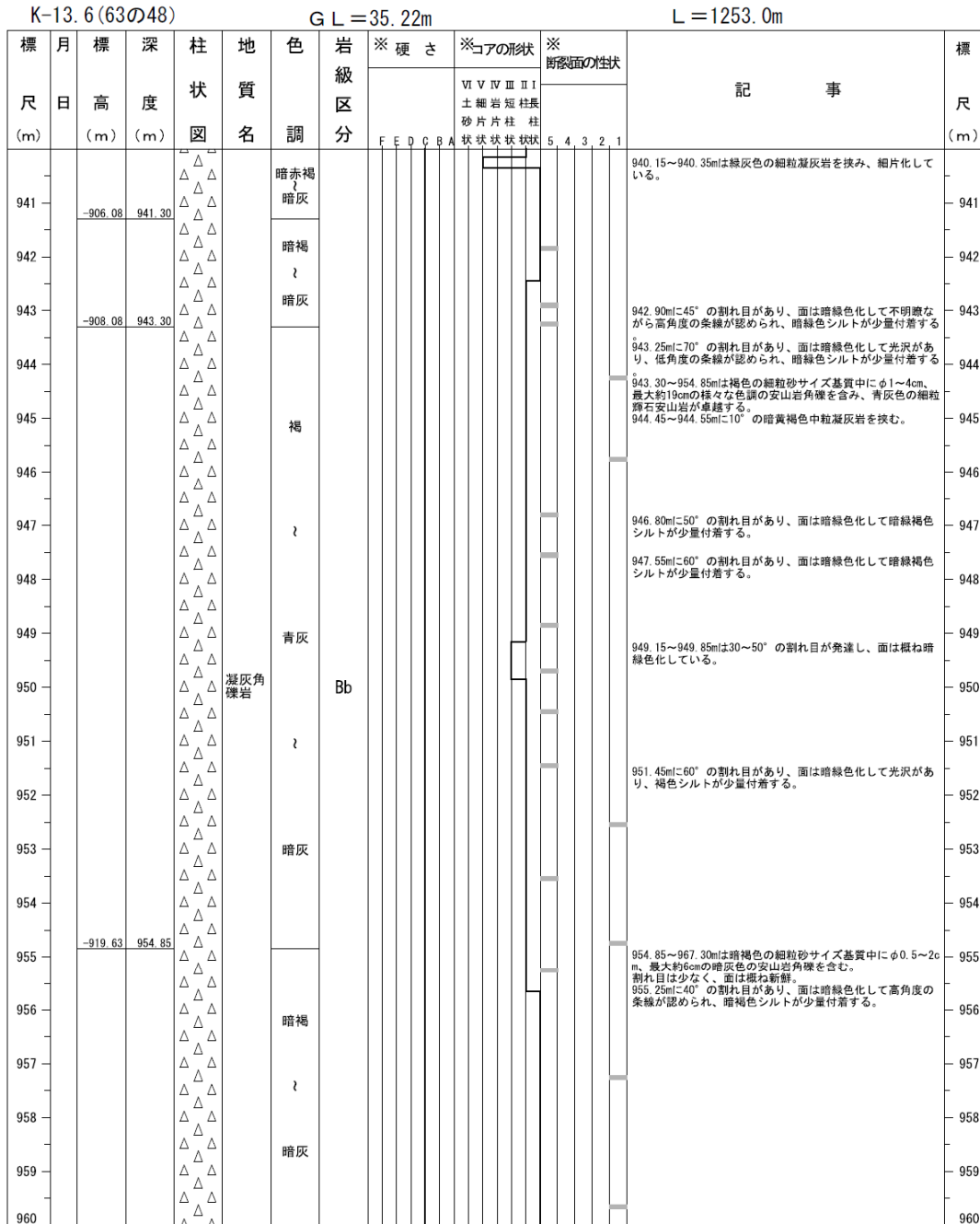
※コアの形状

- I : 長柱状(30cm以上の円柱状コア)
- II : 柱状(10cm以上30cm未満の円柱状コア)
- III : 短柱状(全周を有し10cm未満)
- IV : 岩片状(全周のない4cm以上の岩片)
- V : 細片状(長さ4cm未満の岩片)
- VI : 土砂状

※断断面の性状

1. 割目が新鮮。
2. 付着物があり、褐色や黒褐色を呈する(厚さ0.5mm以上について記載)。
3. 付着物があり、青色・緑色・黄色・白色等を呈する(厚さ0.5mm以上について記載)。
4. 付着物がなく、褐色や黒褐色を呈する。
5. 付着物がなく、青色・緑色・黄色・白色等を呈する。

柱状図(K-13.6孔)(48/63)



※硬さ

- A : ハンマーによる強打で割れ、ナイフで傷がつかない(金属音)。
- B : 中打で割れ、ナイフで傷がつかない(金属音)。
- C : 中打で割れ、ナイフで傷をつけるのが困難(亜金属音)。
- D : 軽打で割れ、ナイフで傷がつく(亜金属音)。
- E : 軽打で割れ、ナイフでけずれる(だく音)。
- F : 手で割れ、ナイフが付きささる程度以下(だく音)。

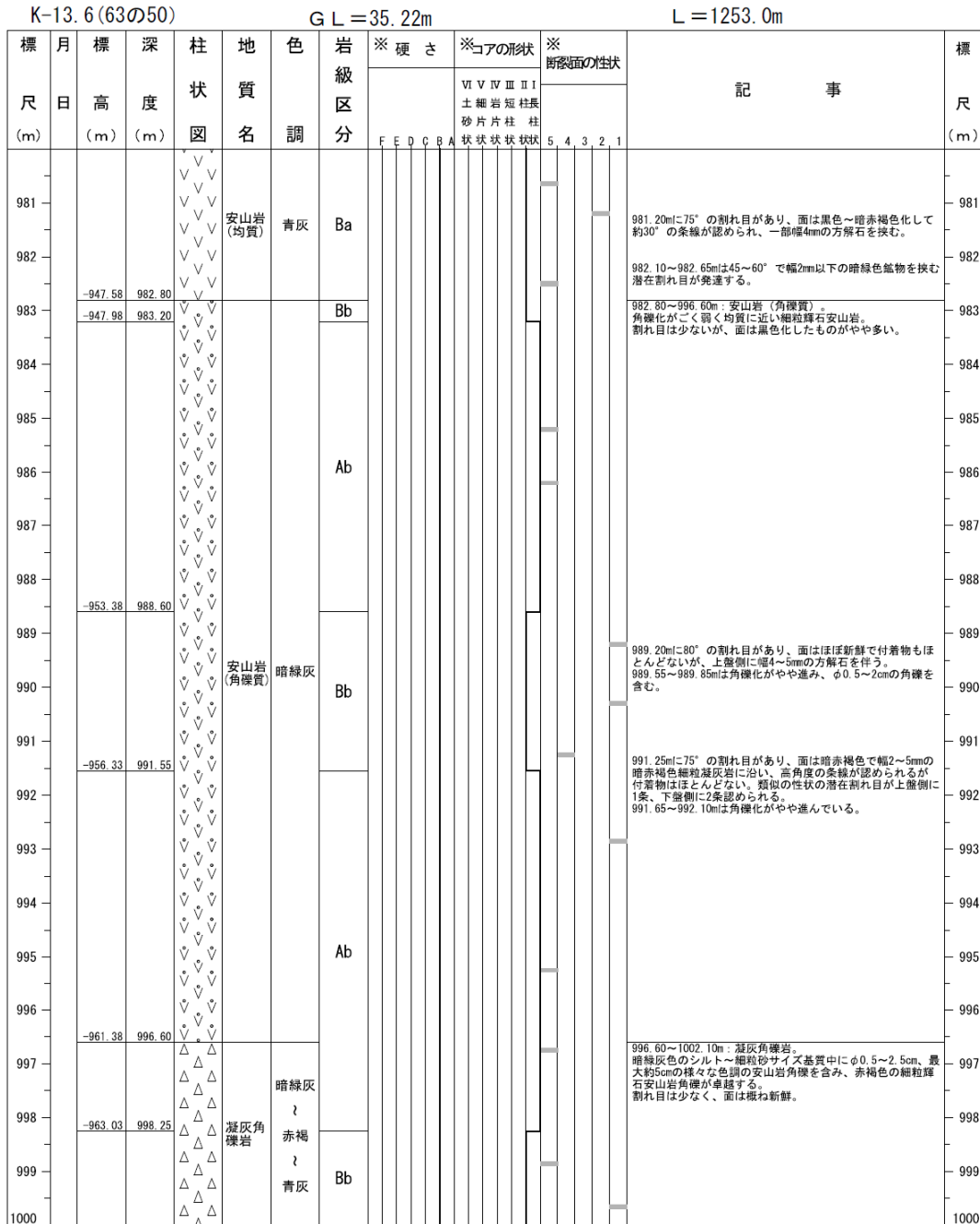
※コアの形状

- I : 長柱状(30cm以上の円柱状コア)
- II : 柱状(10cm以上30cm未満の円柱状コア)
- III : 短柱状(全周を有し10cm未満)
- IV : 岩片状(全周のない4cm以上の岩片)
- V : 細片状(長さ4cm未満の岩片)
- VI : 土砂状

※断裂面の性状

- 1. 割目が新鮮。
- 2. 付着物があり、褐色や黒褐色を呈する(厚さ0.5mm以上について記載)。
- 3. 付着物があり、青色・緑色・黄色・白色等を呈する(厚さ0.5mm以上について記載)。
- 4. 付着物がなく、褐色や黒褐色を呈する。
- 5. 付着物がなく、青色・緑色・黄色・白色等を呈する。

柱状図(K-13.6孔)(50/63)



※硬さ

- A: ハンマーによる強打で割れ、ナイフで傷がつかない(金属音)。
- B: 中打で割れ、ナイフで傷がつかない(金属音)。
- C: 中打で割れ、ナイフで傷をつけるのが困難(亜金属音)。
- D: 軽打で割れ、ナイフで傷がつく(亜金属音)。
- E: 軽打で割れ、ナイフでけずれる(だく音)。
- F: 手で割れ、ナイフが付きささる程度以下(だく音)。

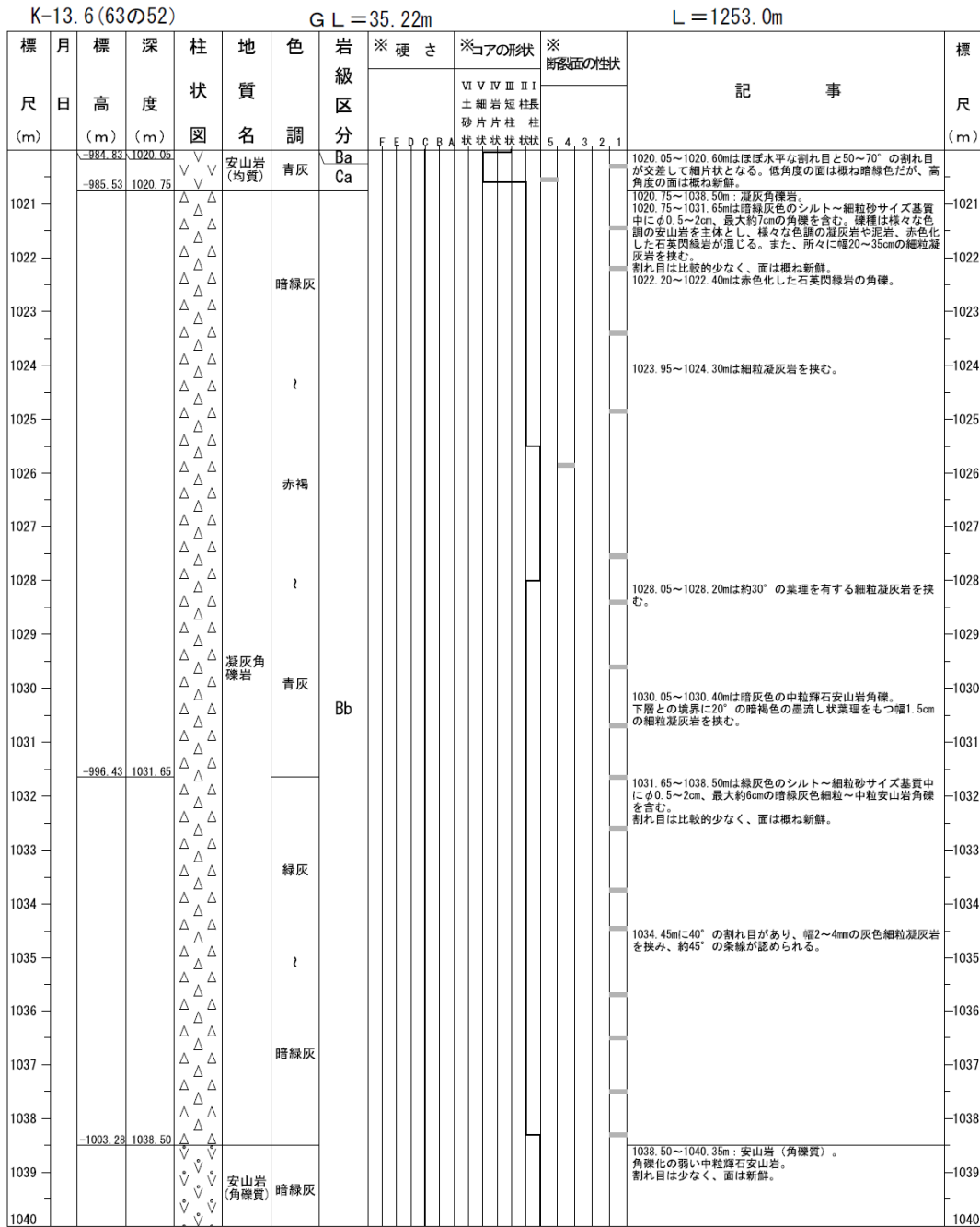
※コアの形状

- I: 長柱状(30cm以上の円柱状コア)
- II: 柱状(10cm以上30cm未満の円柱状コア)
- III: 短柱状(全周を有し10cm未満)
- IV: 岩片状(全周のない4cm以上の岩片)
- V: 細片状(長さ4cm未満の岩片)
- VI: 土砂状

※断裂面の性状

- 1. 割目が新鮮。
- 2. 付着物があり、褐色や黒褐色を呈する(厚さ0.5mm以上について記載)。
- 3. 付着物があり、青色・緑色・黄色・白色等を呈する(厚さ0.5mm以上について記載)。
- 4. 付着物がなく、褐色や黒褐色を呈する。
- 5. 付着物がなく、青色・緑色・黄色・白色等を呈する。

柱状図(K-13.6孔)(52/63)



※硬さ

- A: ハンマーによる強打で割れ、ナイフで傷つかない (金属音)。
- B: 中打で割れ、ナイフで傷つかない (金属音)。
- C: 中打で割れ、ナイフで傷をつけるのが困難 (亜金属音)。
- D: 軽打で割れ、ナイフで傷がつく (亜金属音)。
- E: 軽打で割れ、ナイフでけずれる (だく音)。
- F: 手で割れ、ナイフがつきささる程度以下 (だく音)。

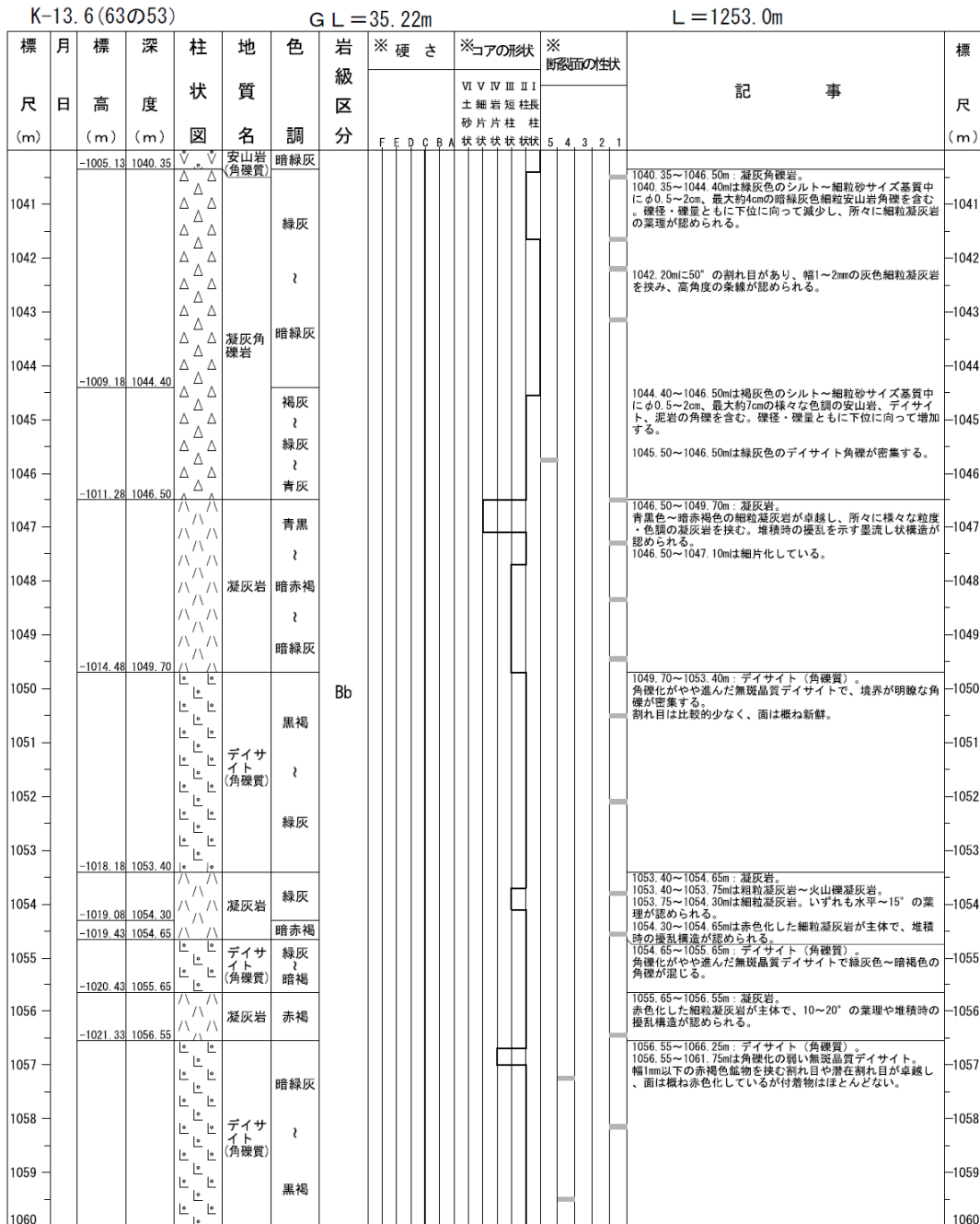
※コアの形状

- I: 長柱状 (30cm以上の円柱状コア)
- II: 柱状 (10cm以上30cm未満の円柱状コア)
- III: 短柱状 (全周を有し10cm未満)
- IV: 岩片状 (全周のない4cm以上の岩片)
- V: 細片状 (長さ4cm未満の岩片)
- VI: 土砂状

※断面の性状

- 1. 割目が新鮮。
- 2. 付着物があり、褐色や黒褐色を呈する (厚さ0.5mm以上について記載)。
- 3. 付着物があり、青色・緑色・黄色・白色等を呈する (厚さ0.5mm以上について記載)。
- 4. 付着物がなく、褐色や黒褐色を呈する。
- 5. 付着物がなく、青色・緑色・黄色・白色等を呈する。

柱状図(K-13.6孔)(53/63)



※硬さ

- A: ハンマーによる強打で割れ、ナイフで傷がつかない (金属音)。
- B: 中打で割れ、ナイフで傷がつかない (金属音)。
- C: 中打で割れ、ナイフで傷をつけるのが困難 (亜金属音)。
- D: 軽打で割れ、ナイフで傷がつく (亜金属音)。
- E: 軽打で割れ、ナイフでけずれる (だく音)。
- F: 手で割れ、ナイフがつかささ程度以下 (だく音)。

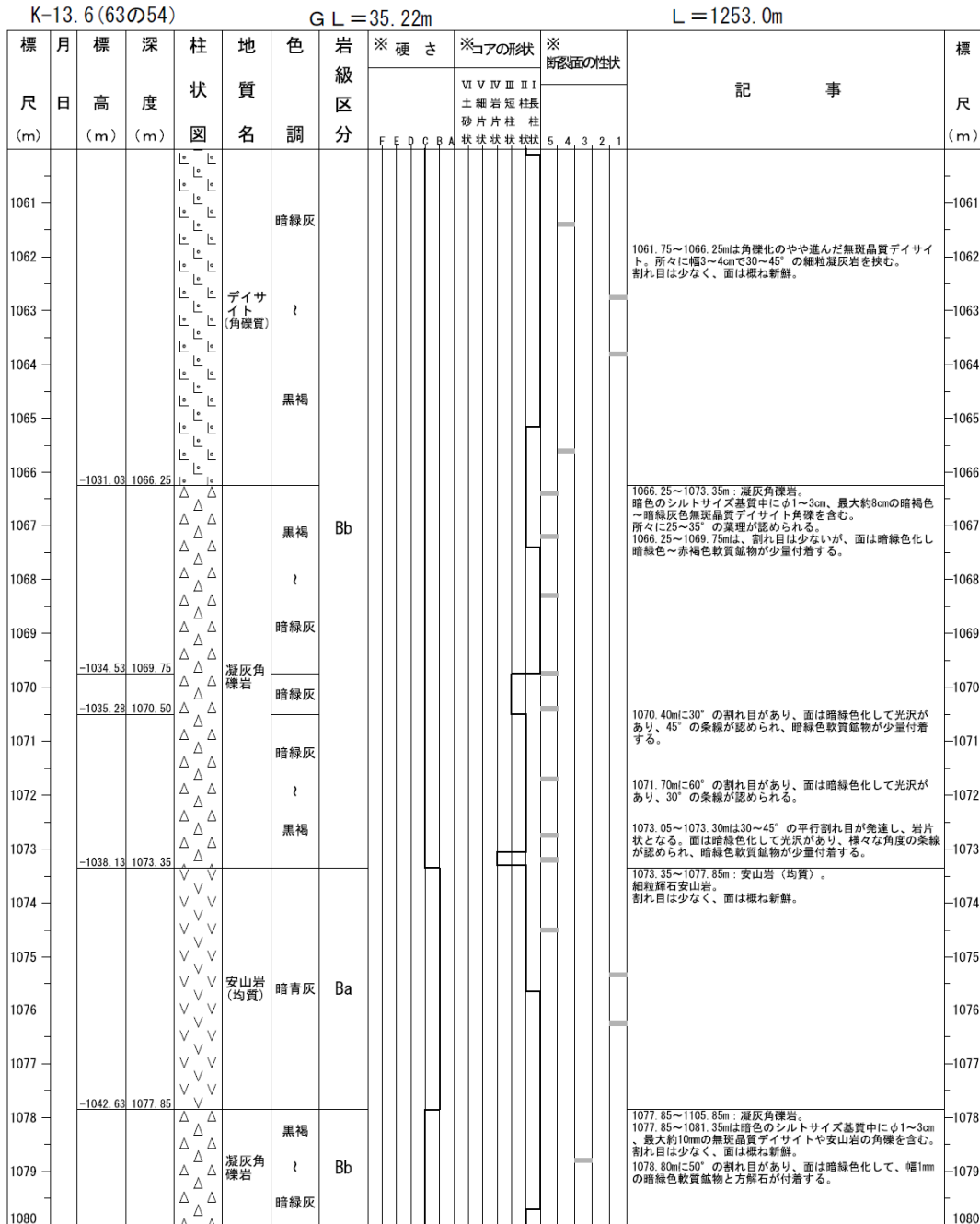
※コアの形状

- I: 長柱状 (30cm以上の円柱状コア)
- II: 柱状 (10cm以上30cm未満の円柱状コア)
- III: 短柱状 (全周を有し10cm未満)
- IV: 岩片状 (全周のない4cm以上の岩片)
- V: 細片状 (長さ4cm未満の岩片)
- VI: 土砂状

※断断面の性状

- 1. 割目が新鮮。
- 2. 付着物があり、褐色や黒褐色を呈する (厚さ0.5mm以上について記載)。
- 3. 付着物があり、青色・緑色・黄色・白色等を呈する (厚さ0.5mm以上について記載)。
- 4. 付着物がなく、褐色や黒褐色を呈する。
- 5. 付着物がなく、青色・緑色・黄色・白色等を呈する。

柱状図(K-13.6孔)(54/63)



※硬さ

- A:ハンマーによる強打で割れ、ナイフで傷がつかない(金属音)。
- B:中打で割れ、ナイフで傷がつかない(金属音)。
- C:中打で割れ、ナイフで傷をつけるのが困難(亜金属音)。
- D:軽打で割れ、ナイフで傷がつく(亜金属音)。
- E:軽打で割れ、ナイフでけずれる(だく音)。
- F:手で割れ、ナイフが付きささる程度以下(だく音)。

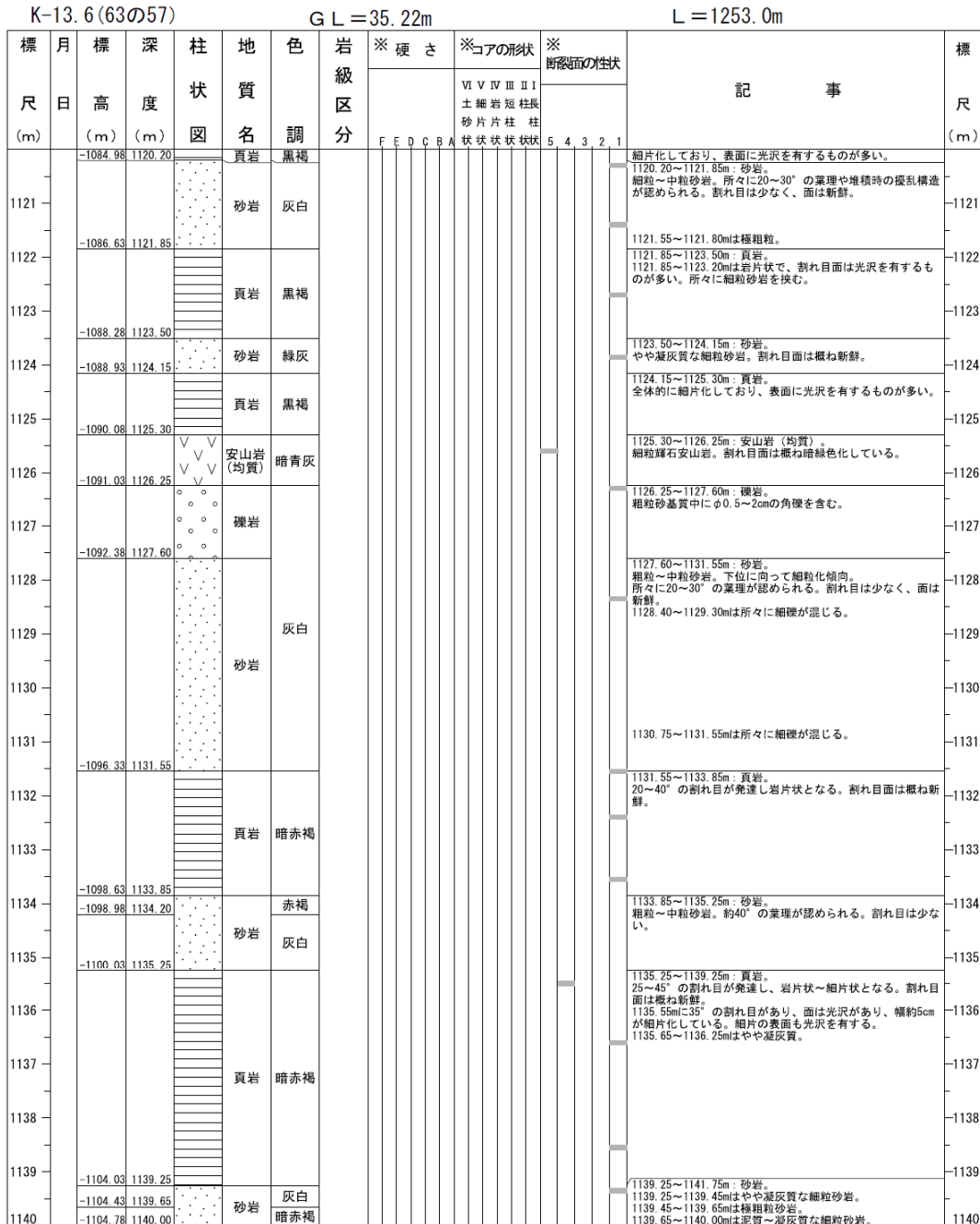
※コアの形状

- I:長柱状(30cm以上の円柱状コア)
- II:柱状(10cm以上30cm未満の円柱状コア)
- III:短柱状(全周を有し10cm未満)
- IV:岩片状(全周のない4cm以上の岩片)
- V:細片状(長さ4cm未満の岩片)
- VI:土砂状

※断裂面の性状

- 1.割目が新鮮。
- 2.付着物があり、褐色や黒褐色を呈する(厚さ0.5mm以上について記載)。
- 3.付着物があり、青色・緑色・黄色・白色等を呈する(厚さ0.5mm以上について記載)。
- 4.付着物がなく、褐色や黒褐色を呈する。
- 5.付着物がなく、青色・緑色・黄色・白色等を呈する。

柱状図(K-13.6孔)(57/63)



※硬さ

- A: ハンマーによる強打で割れ、ナイフで傷がつかない(金属音)。
- B: 中打で割れ、ナイフで傷がつかない(金属音)。
- C: 中打で割れ、ナイフで傷をつけるのが困難(亜金属音)。
- D: 軽打で割れ、ナイフで傷がつく(亜金属音)。
- E: 軽打で割れ、ナイフでけずれる(だく音)。
- F: 手で割れ、ナイフが付きささる程度以下(だく音)。

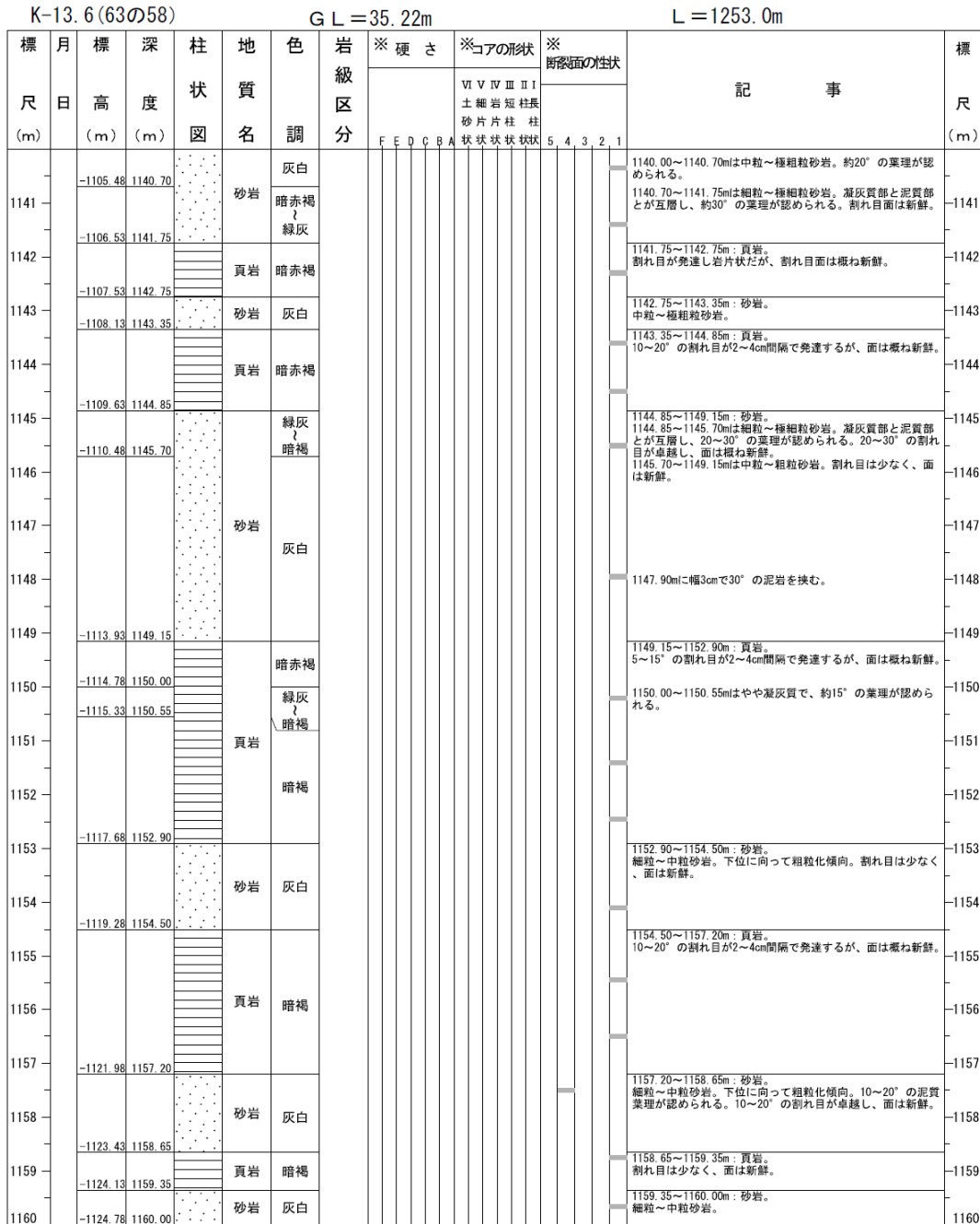
※コアの形状

- I: 長柱状(30cm以上の円柱状コア)
- II: 柱状(10cm以上30cm未満の円柱状コア)
- III: 短柱状(全周を有し10cm未満)
- IV: 岩片状(全周のない4cm以上の岩片)
- V: 細片状(長さ4cm未満の岩片)
- VI: 土砂状

※断裂面の性状

1. 割目が新鮮。
2. 付着物があり、褐色や黒褐色を呈する(厚さ0.5mm以上について記載)。
3. 付着物があり、青色・緑色・黄色・白色等を呈する(厚さ0.5mm以上について記載)。
4. 付着物がなく、褐色や黒褐色を呈する。
5. 付着物がなく、青色・緑色・黄色・白色等を呈する。

柱状図(K-13.6孔)(58/63)



※硬さ

- A: ハンマーによる強打で割れ、ナイフで傷がつかない(金属音)。
- B: 中打で割れ、ナイフで傷がつかない(金属音)。
- C: 中打で割れ、ナイフで傷をつけるのが困難(亜金属音)。
- D: 軽打で割れ、ナイフで傷がつく(亜金属音)。
- E: 軽打で割れ、ナイフでけずれる(だく音)。
- F: 手で割れ、ナイフが付きささる程度以下(だく音)。

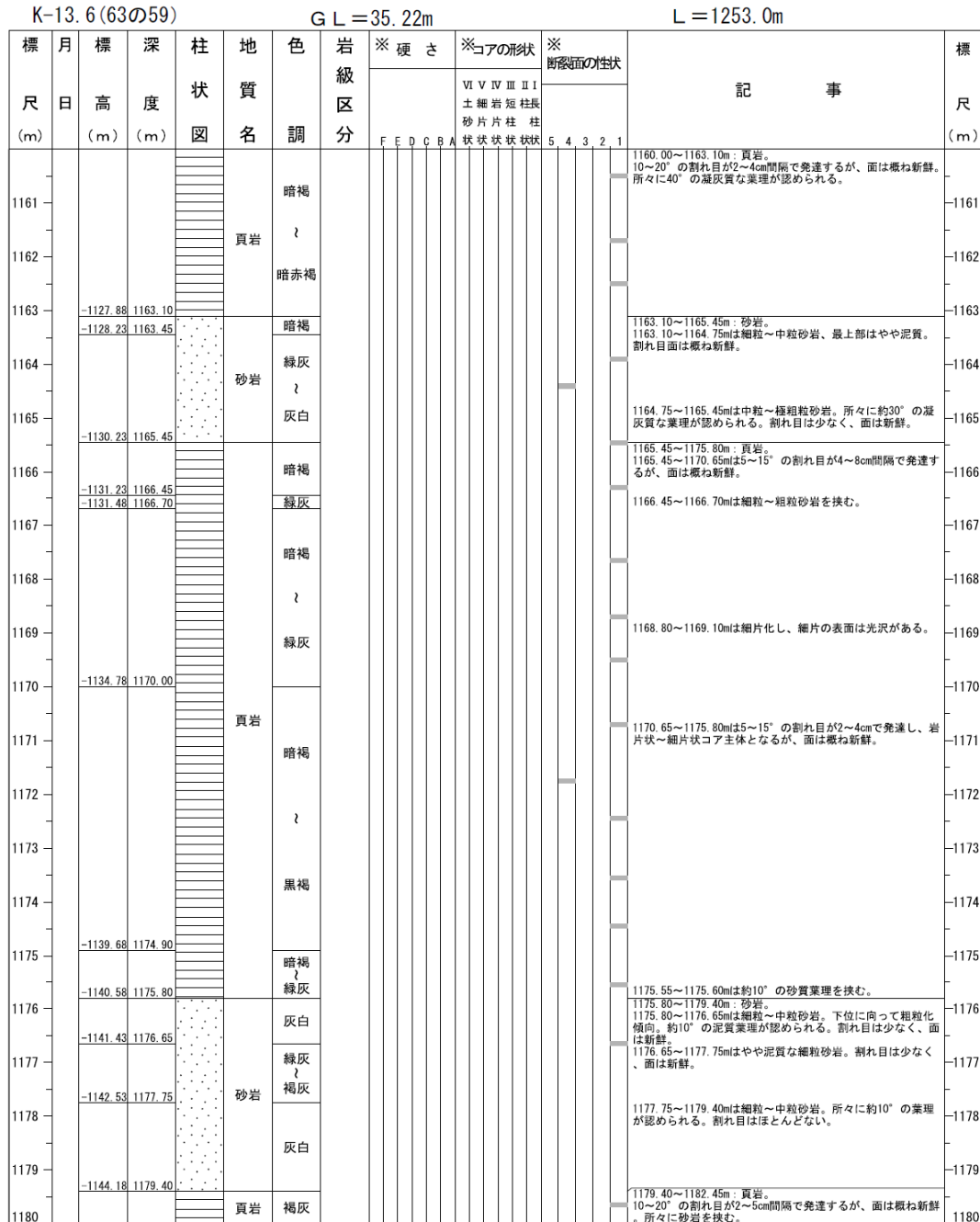
※コアの形状

- I: 長柱状(30cm以上の円柱状コア)
- II: 柱状(10cm以上30cm未満の円柱状コア)
- III: 短柱状(全周を有し10cm未満)
- IV: 岩片状(全周のない4cm以上の岩片)
- V: 細片状(長さ4cm未満の岩片)
- VI: 土砂状

※断裂面の性状

1. 割目が新鮮。
2. 付着物があり、褐色や黒褐色を呈する(厚さ0.5mm以上について記載)。
3. 付着物があり、青色・緑色・黄色・白色等を呈する(厚さ0.5mm以上について記載)。
4. 付着物がなく、褐色や黒褐色を呈する。
5. 付着物がなく、青色・緑色・黄色・白色等を呈する。

柱状図(K-13.6孔)(59/63)



※硬さ

- A: ハンマーによる強打で割れ、ナイフで傷がつかない(金属音)。
- B: 中打で割れ、ナイフで傷がつかない(金属音)。
- C: 中打で割れ、ナイフで傷をつけるのが困難(亜金属音)。
- D: 軽打で割れ、ナイフで傷がつく(亜金属音)。
- E: 軽打で割れ、ナイフでけずれる(だく音)。
- F: 手で割れ、ナイフがつきささる程度以下(だく音)。

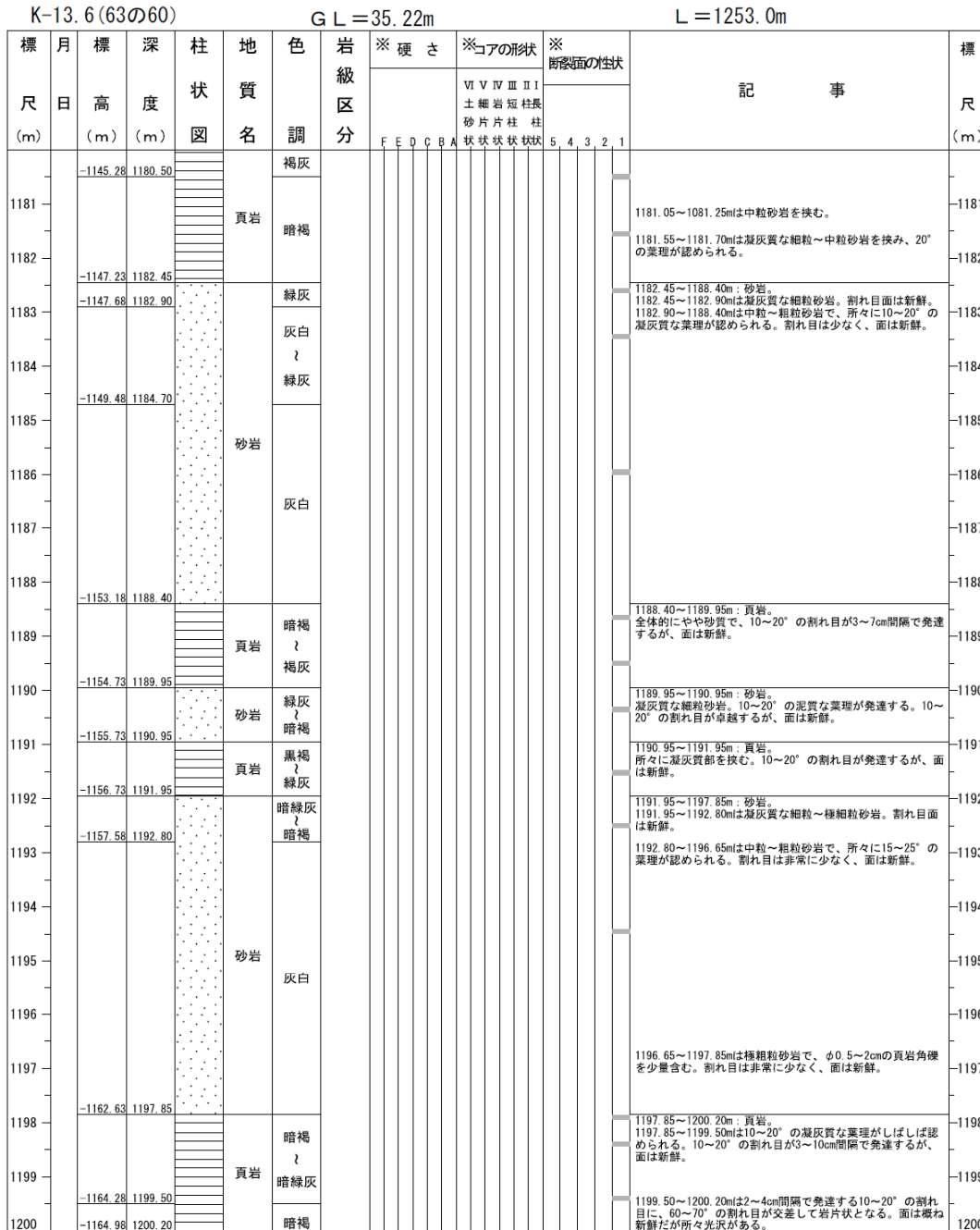
※コアの形状

- I: 長柱状(30cm以上の円柱状コア)
- II: 柱状(10cm以上30cm未満の円柱状コア)
- III: 短柱状(全周を有し10cm未満)
- IV: 岩片状(全周のない4cm以上の岩片)
- V: 細片状(長さ4cm未満の岩片)
- VI: 土砂状

※断裂面の性状

- 1. 割目が新鮮。
- 2. 付着物があり、褐色や黒褐色を呈する(厚さ0.5mm以上について記載)。
- 3. 付着物があり、青色・緑色・黄色・白色等を呈する(厚さ0.5mm以上について記載)。
- 4. 付着物がなく、褐色や黒褐色を呈する。
- 5. 付着物がなく、青色・緑色・黄色・白色等を呈する。

柱状図(K-13.6孔)(60/63)



※硬さ

- A : ハンマーによる強打で割れ、ナイフで傷がつかない(金属音)。
- B : 中打で割れ、ナイフで傷がつかない(金属音)。
- C : 中打で割れ、ナイフで傷をつけるのが困難(亜金属音)。
- D : 軽打で割れ、ナイフで傷がつく(亜金属音)。
- E : 軽打で割れ、ナイフでけずれる(だく音)。
- F : 手で割れ、ナイフが付きささる程度以下(だく音)。

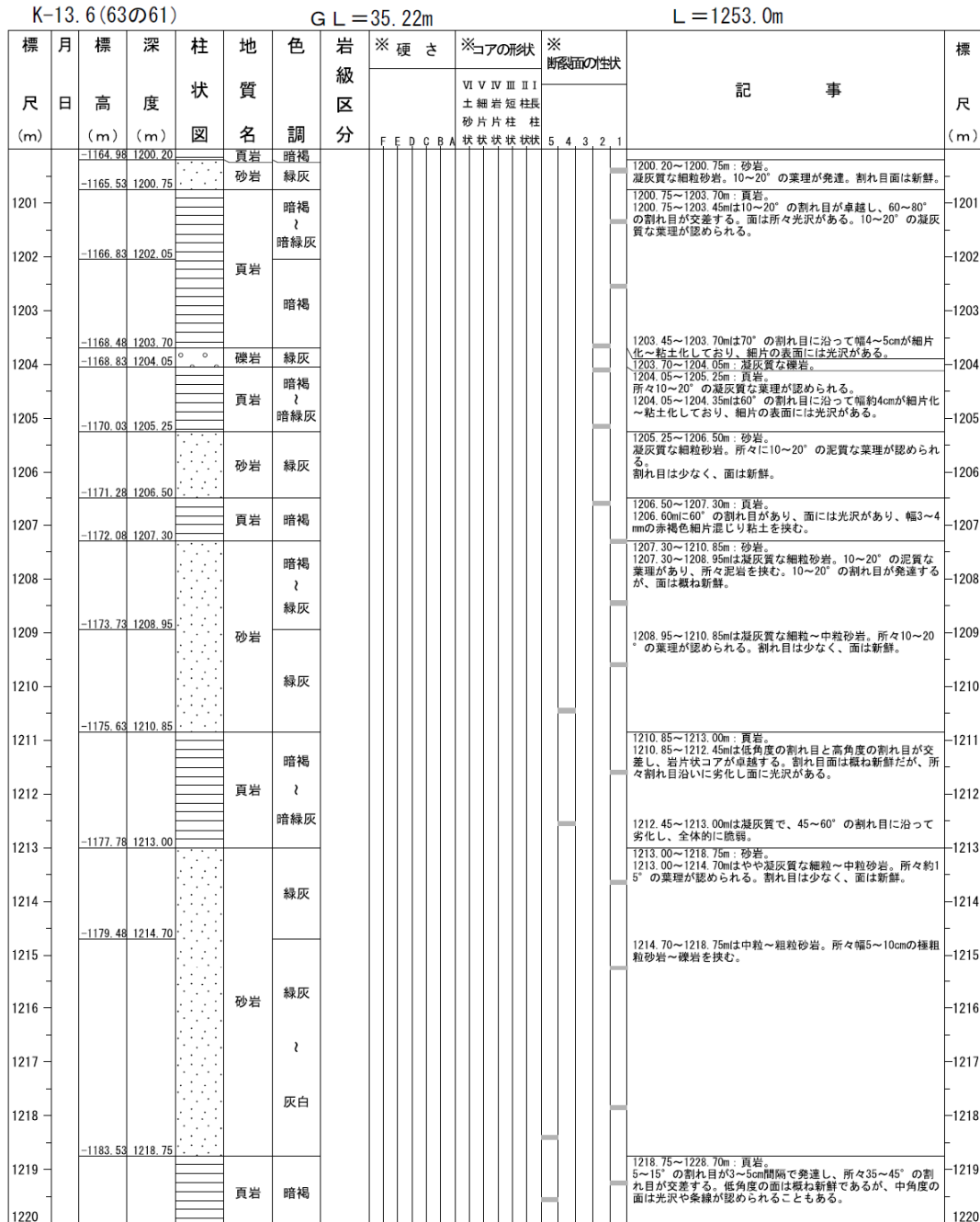
※コアの形状

- I : 長柱状(30cm以上の円柱状コア)
- II : 柱状(10cm以上30cm未満の円柱状コア)
- III : 短柱状(全周を有し10cm未満)
- IV : 岩片状(全周のない4cm以上の岩片)
- V : 細片状(長さ4cm未満の岩片)
- VI : 土砂状

※断表面の性状

1. 割目が新鮮。
2. 付着物があり、褐色や黒褐色を呈する(厚さ0.5mm以上について記載)。
3. 付着物があり、青色・緑色・黄色・白色等を呈する(厚さ0.5mm以上について記載)。
4. 付着物がなく、褐色や黒褐色を呈する。
5. 付着物がなく、青色・緑色・黄色・白色等を呈する。

柱状図(K-13.6孔)(61/63)



※硬さ

- A: ハンマーによる強打で割れ、ナイフで傷がつかない(金属音)。
- B: 中打で割れ、ナイフで傷がつかない(金属音)。
- C: 中打で割れ、ナイフで傷をつけるのが困難(亜金属音)。
- D: 軽打で割れ、ナイフで傷がつく(亜金属音)。
- E: 軽打で割れ、ナイフでけずれる(だく音)。
- F: 手で割れ、ナイフが付きささる程度以下(だく音)。

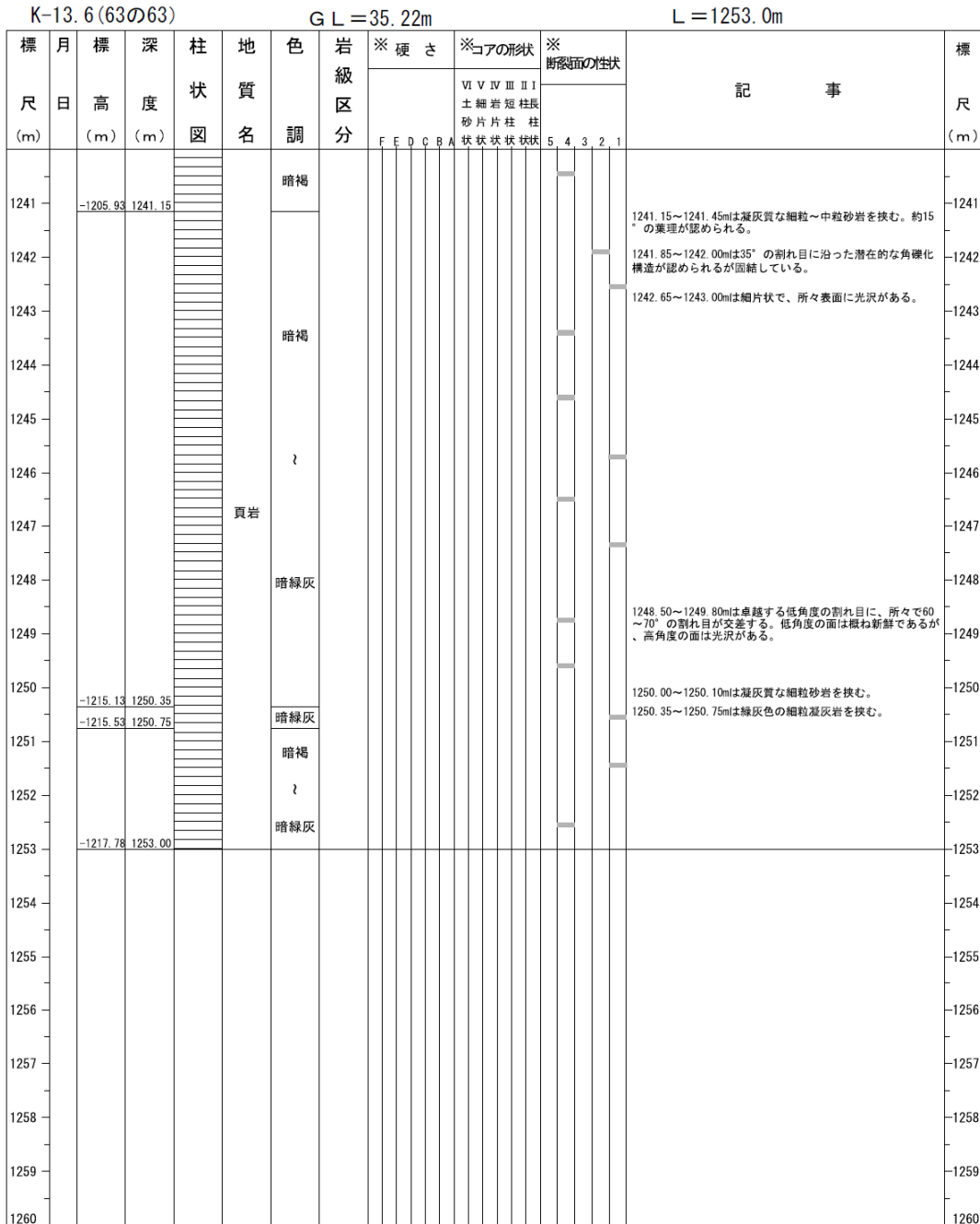
※コアの形状

- I: 長柱状(30cm以上の円柱状コア)
- II: 柱状(10cm以上30cm未満の円柱状コア)
- III: 短柱状(全周を有し10cm未満)
- IV: 岩片状(全周のない4cm以上の岩片)
- V: 細片状(長さ4cm未満の岩片)
- VI: 土砂状

※断裂面の性状

1. 割目が新鮮。
2. 付着物があり、褐色や黒褐色を呈する(厚さ0.5mm以上について記載)。
3. 付着物があり、青色・緑色・黄色・白色等を呈する(厚さ0.5mm以上について記載)。
4. 付着物がなく、褐色や黒褐色を呈する。
5. 付着物がなく、青色・緑色・黄色・白色等を呈する。

柱状図(K-13.6孔)(63/63)



※硬さ

- A : ハンマーによる強打で割れ、ナイフで傷がつかない(金属音)。
- B : 中打で割れ、ナイフで傷がつかない(金属音)。
- C : 中打で割れ、ナイフで傷をつけるのが困難(亜金属音)。
- D : 軽打で割れ、ナイフで傷がつく(亜金属音)。
- E : 軽打で割れ、ナイフでけずれる(だく音)。
- F : 手で割れ、ナイフが付きささる程度以下(だく音)。

※コアの形状

- I : 長柱状(30cm以上の円柱状コア)
- II : 柱状(10cm以上30cm未満の円柱状コア)
- III : 短柱状(全周を有し10cm未満)
- IV : 岩片状(全周のない4cm以上の岩片)
- V : 細片状(長さ4cm未満の岩片)
- VI : 土砂状

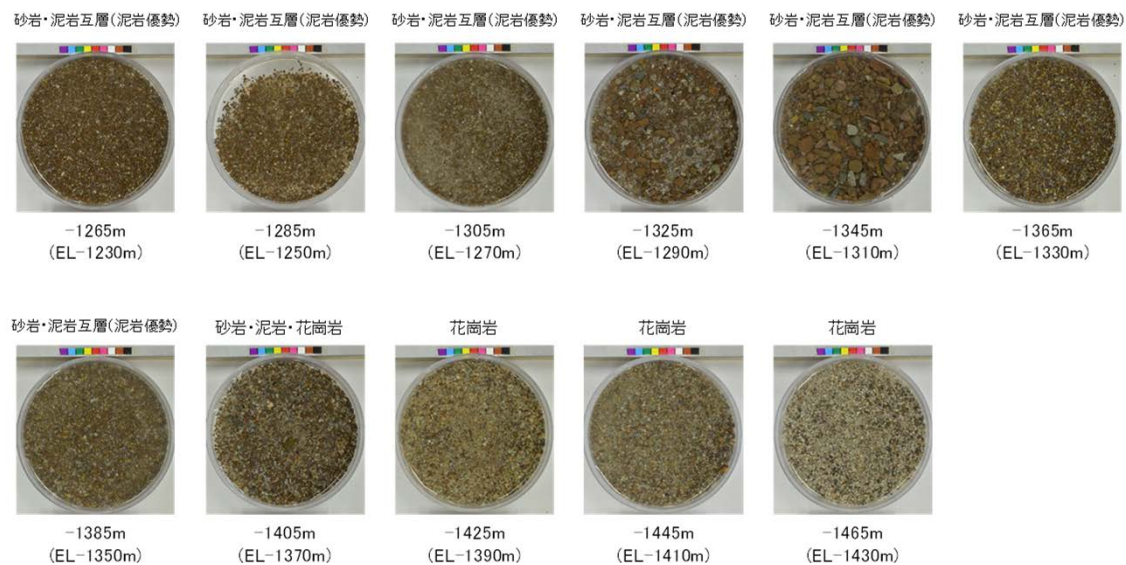
※断断面の性状

1. 割目が新鮮。
2. 付着物があり、褐色や黒褐色を呈する(厚さ0.5mm以上について記載)。
3. 付着物があり、青色・緑色・黄色・白色等を呈する(厚さ0.5mm以上について記載)。
4. 付着物がなく、褐色や黒褐色を呈する。
5. 付着物がなく、青色・緑色・黄色・白色等を呈する。

余白

カッティングス写真(K-13.6孔)

K-13.6(カッティングス写真)

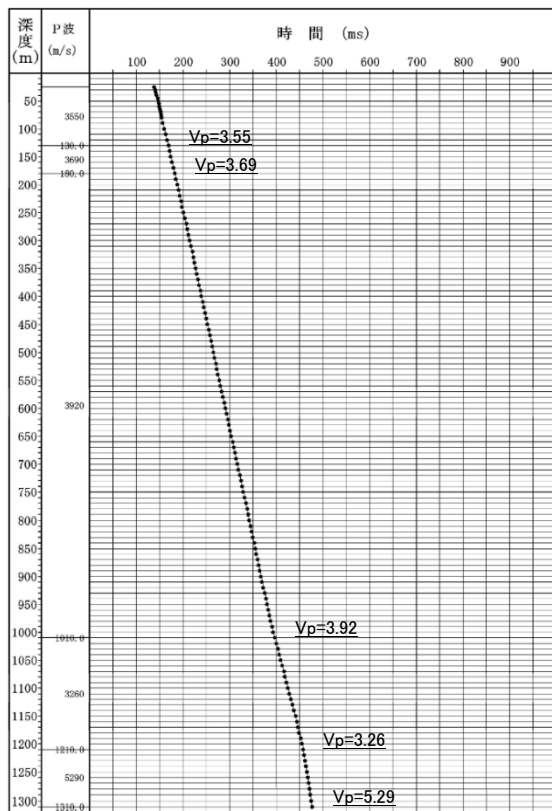


余白

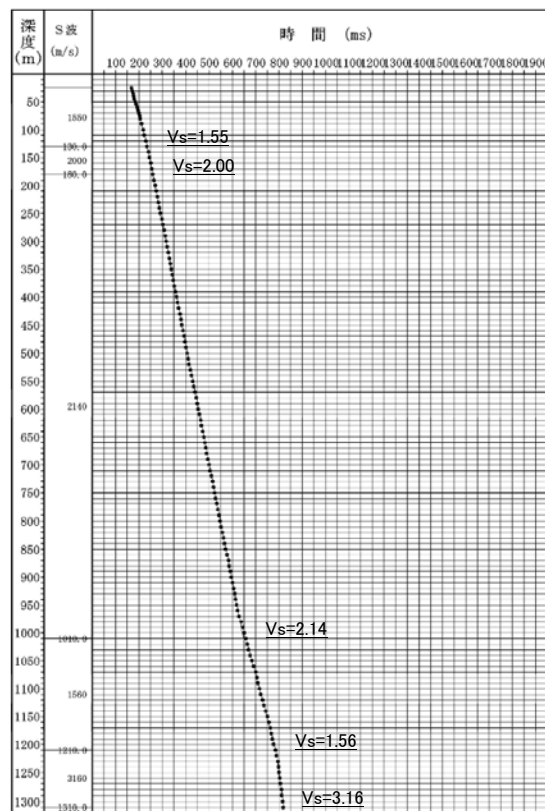
1.3 大深度ボーリング孔(D-8.6孔)を用いた調査結果

PS検層の走時曲線(D-8.6孔)

■ 走時曲線



P波



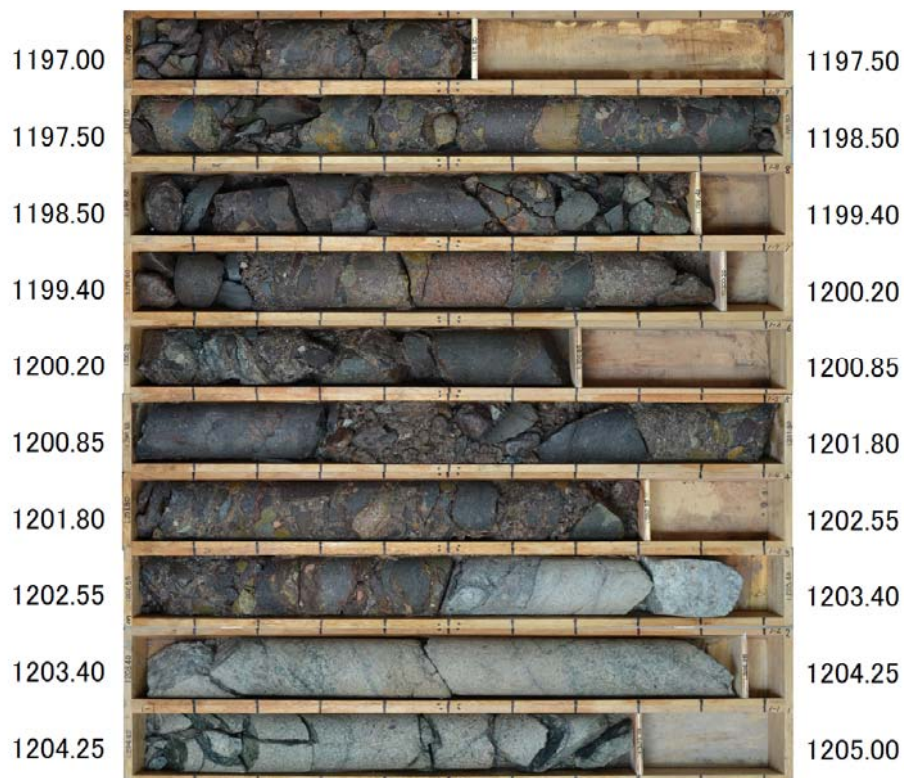
S波

層区分ごとの速度値

層区分	深度 (m)	Vs (km/s)	Vp (km/s)
EL-4m			
1	25~130	1.55	3.55
2	130~180	2.00	3.69
3	180~1,010	2.14	3.92
4	1,010~1,210	1.56	3.26
5	1,210~1,310	3.16	5.29

コア写真(D-8.6孔)(1/4)

D-8.6 (1197.00~1205.00m)



コア写真(D-8.6孔)(2/4)

D-8.6 (1297.00~1302.10m)



コア写真(D-8.6孔)(3/4)

D-8.6 (1397.00~1402.10m)



コア写真(D-8.6孔)(4/4)

D-8.6 (1497.30~1510.40m)



