

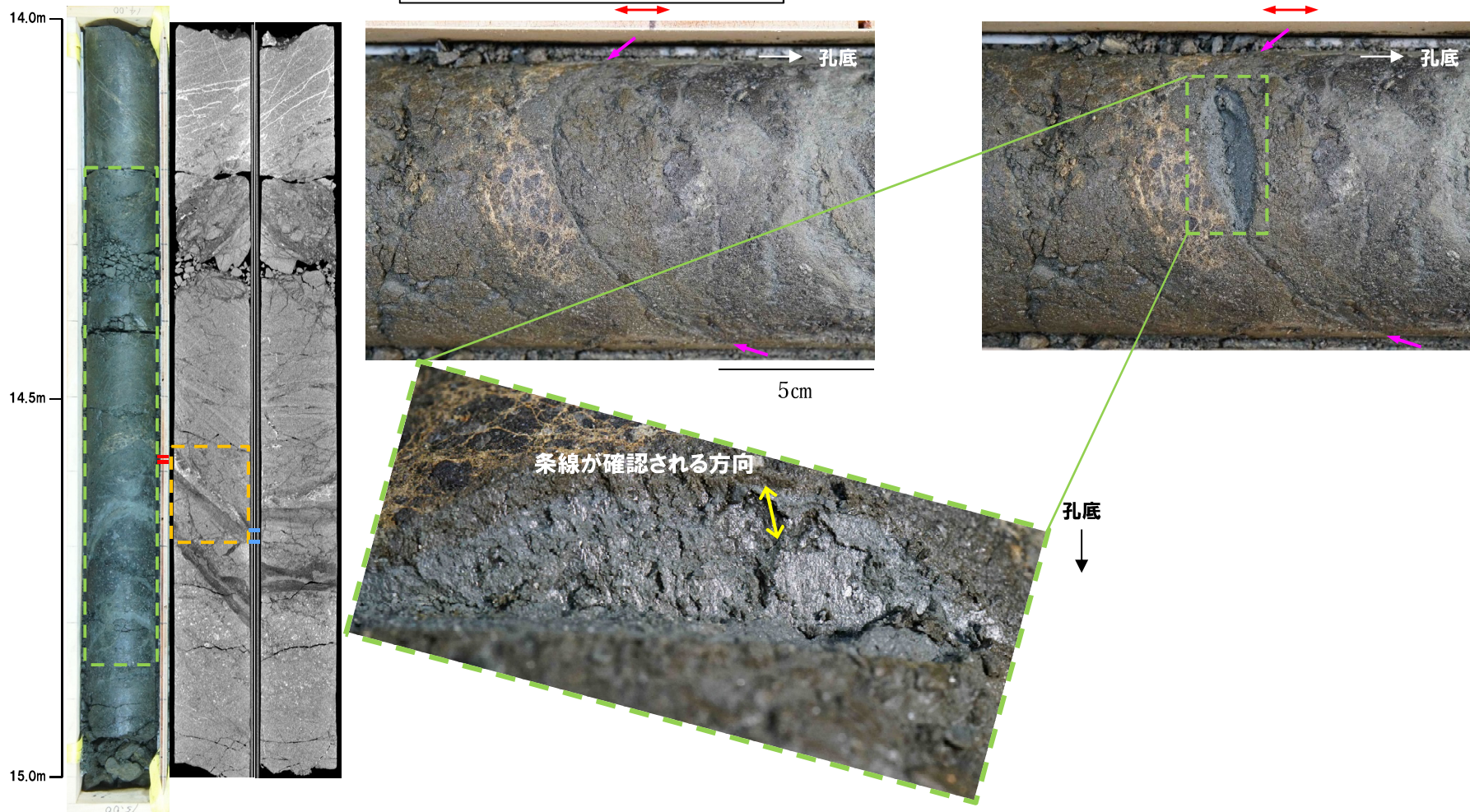
R1敷地-2' ボーリング (14.57m) - 条線観察結果 -

再掲 (R1/11/7審査会合)

- 粘土部中に認められる面構造を深部側から浅部側へ観察を行った。
- 厚さ約1mmの軟質粘土の挟在が認められる。
- 最急勾配方向と約10° 斜交する条線が認められ、浅部から深部方向に読み直すとレイク角は80° Lとなる。

← : 低密度帯 ← : 劣化部
 → : 粘土部 → : 傾斜方向断面位置

→ : 粘土部中に認められる面構造

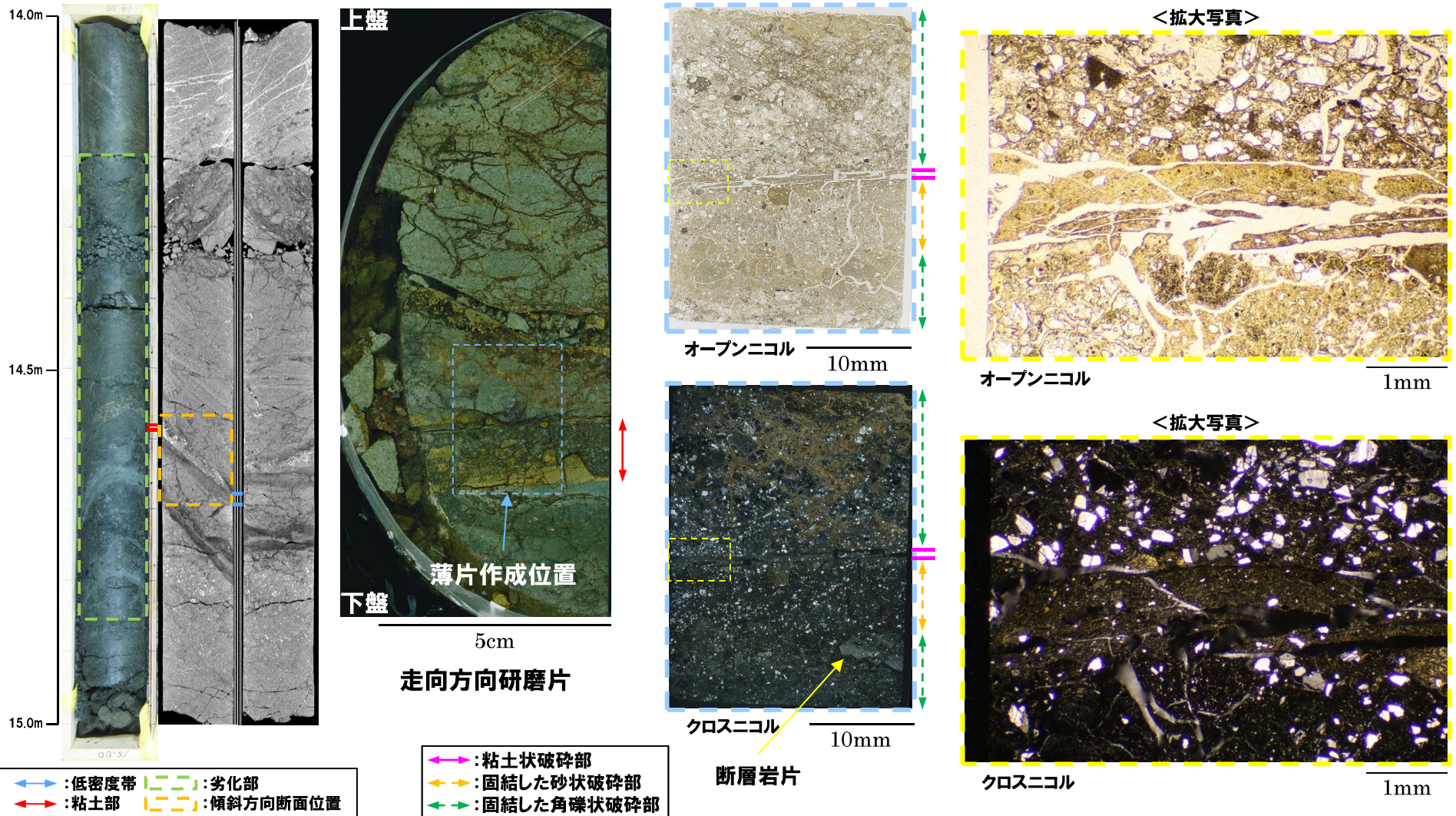


4. 各ボーリング孔において認められる劣化部の評価及びF-1断層の認定

R1敷地-2' ボーリング (14.57m) - 走向方向薄片観察結果 (1/2) -

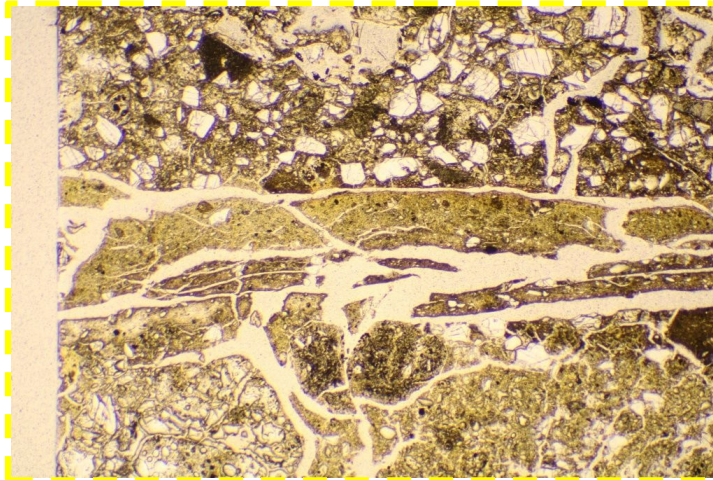
再掲 (R1/11/7審査会合)

- 約1mmの幅で粘土状破碎部が直線的に連続する。
- 変位センスを示す明瞭な複合面構造は認められない。
- 下盤には破碎した断層岩片が認められる。



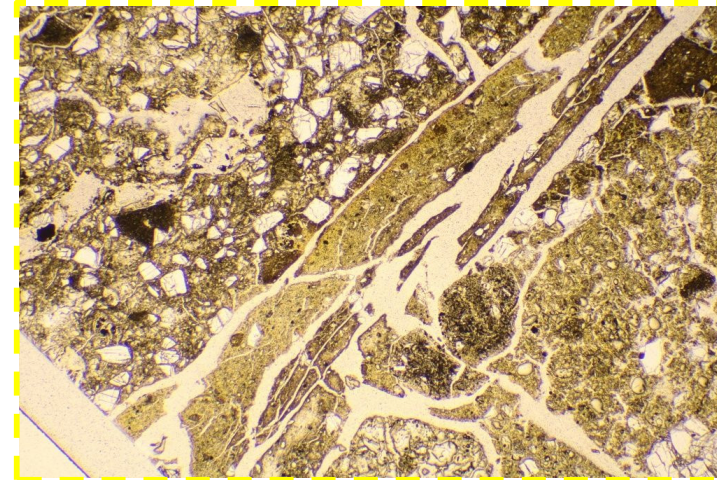
R1敷地-2' ボーリング (14.57m) - 走向方向薄片観察結果 (2/2) -

再掲 (R1/11/7審査会合)



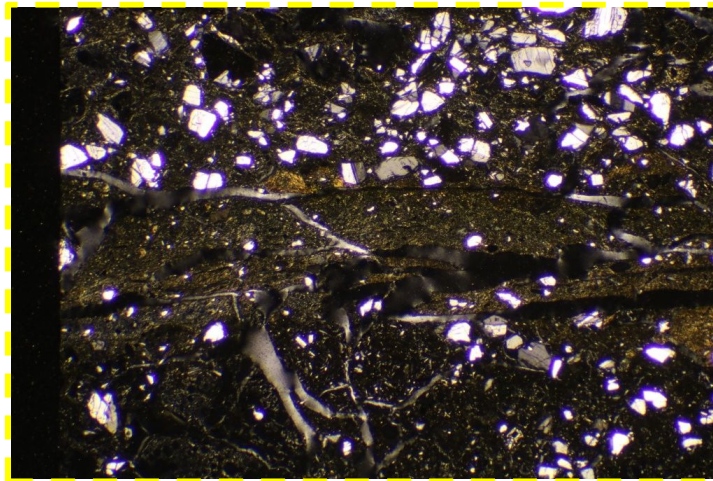
オープンニコル

1mm



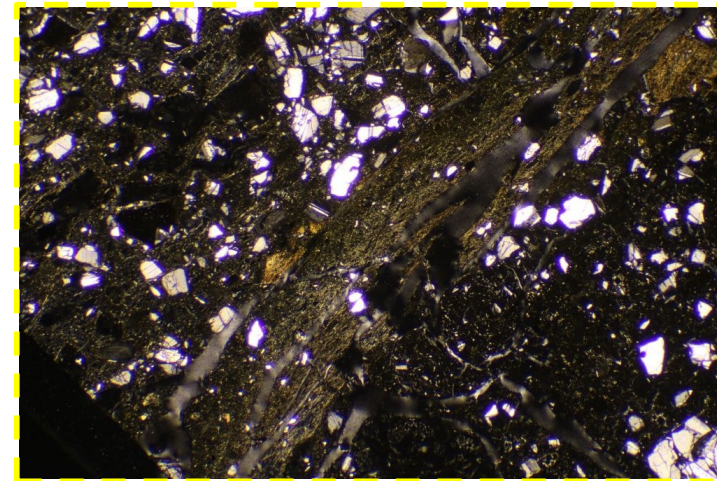
オープンニコル (左に45° 回転)

1mm



クロスニコル

1mm



クロスニコル (左に45° 回転)

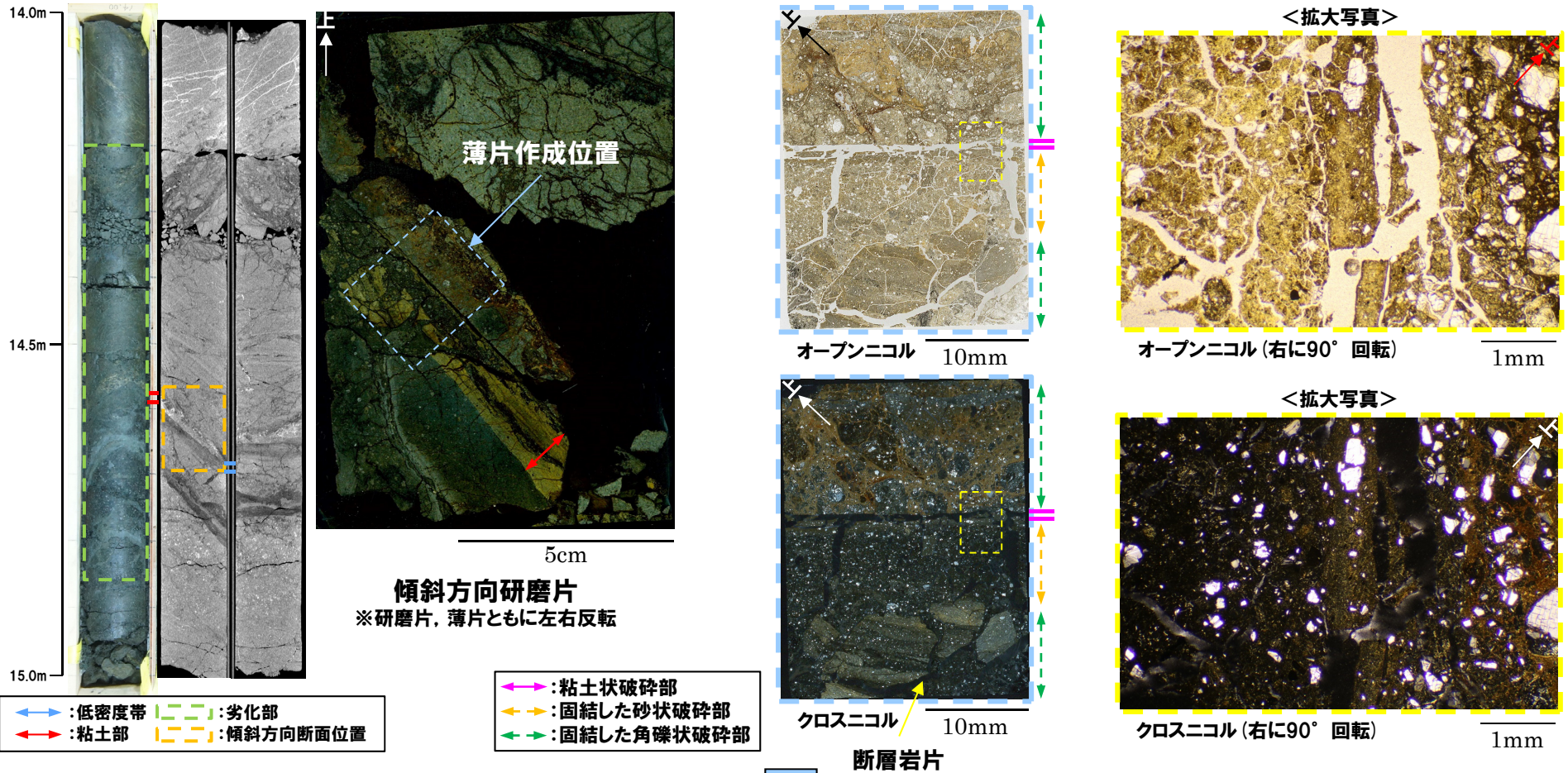
1mm

4. 各ボーリング孔において認められる劣化部の評価及びF-1断層の認定

R1敷地-2' ボーリング (14.57m) - 傾斜方向薄片観察結果 (1/2) -

再掲 (R1/11/7審査会合)

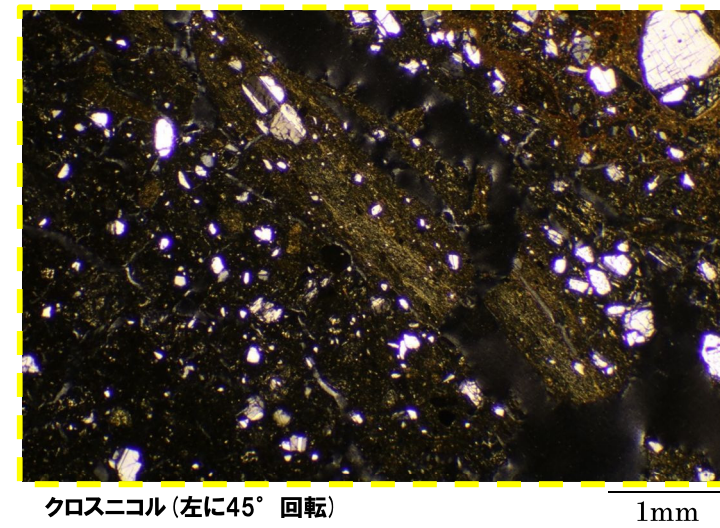
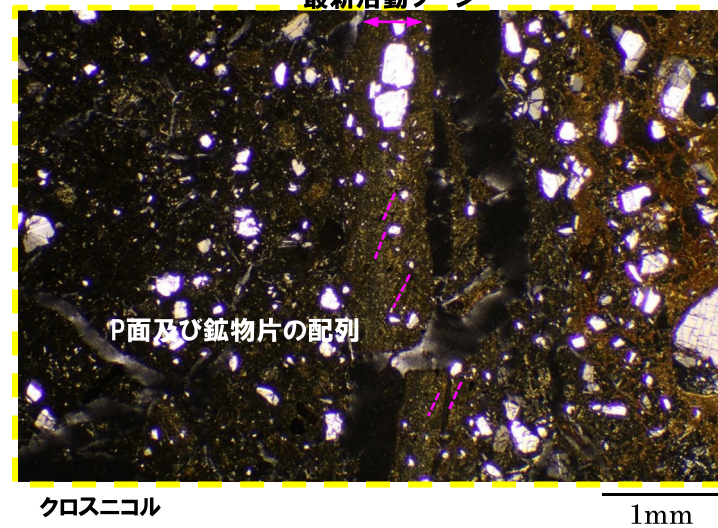
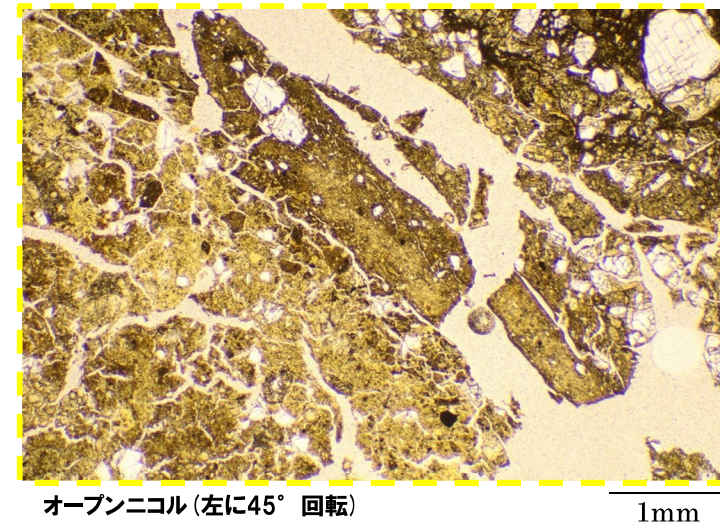
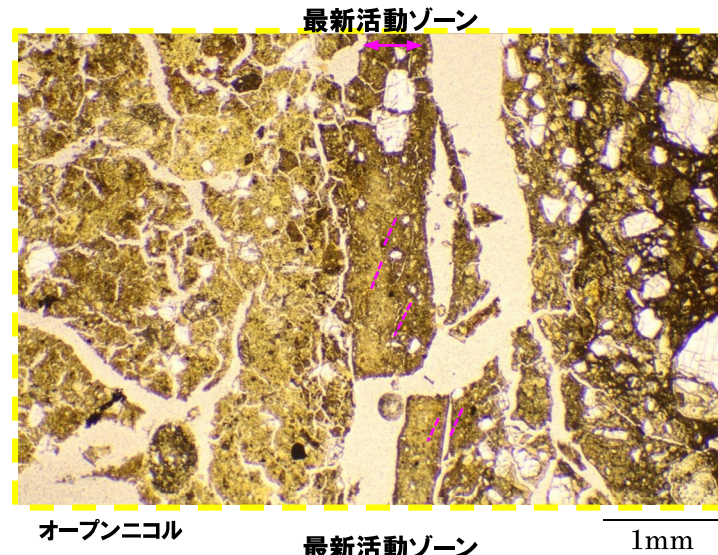
- 約1mmの幅で粘土状破碎部が直線的に連続する。
- あまり明瞭ではないものの、逆断層センスを示すP面や鉱物片の配列が認められる。
- 下盤には破碎した断層岩片が認められる。



○ X線CT画像観察, 条線観察及び薄片観察の結果, 当該粘土部はF-1断層の最新活動部であると判断される。

R1敷地-2' ボーリング (14.57m) - 傾斜方向薄片観察結果 (2/2) -

再掲 (R1/11/7審査会合)

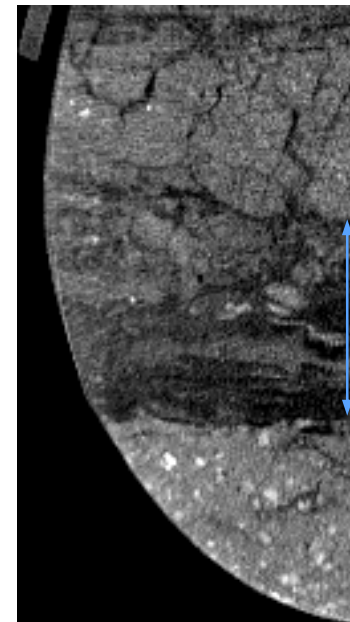
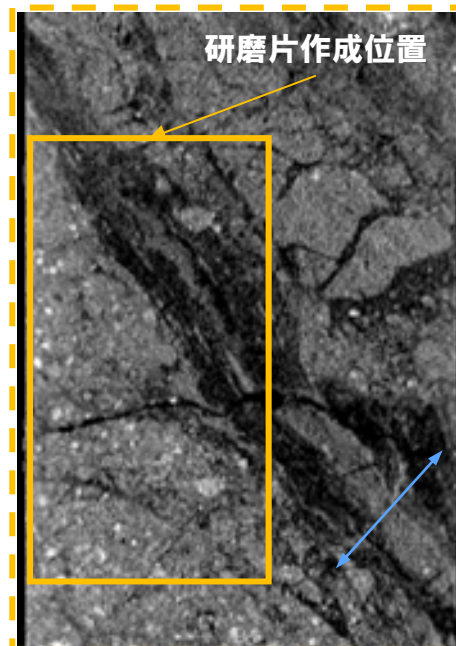
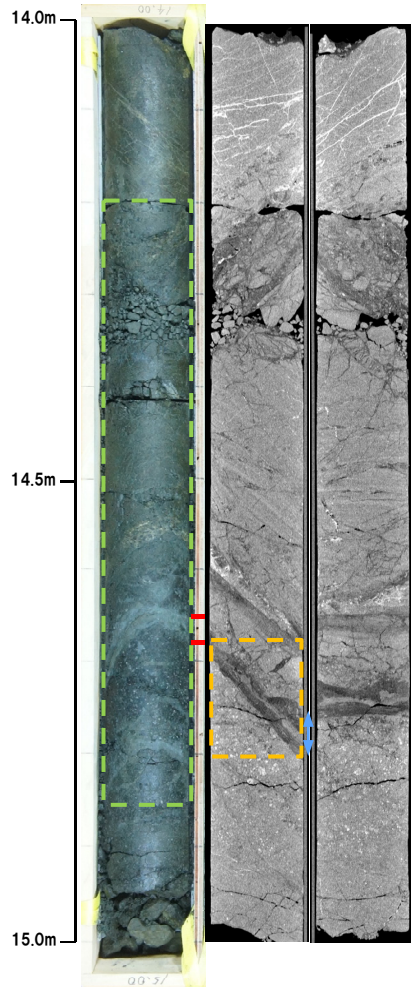


4. 各ボーリング孔において認められる劣化部の評価及びF-1断層の認定

R1敷地-2' ボーリング (14.65m) -X線CT画像観察結果-

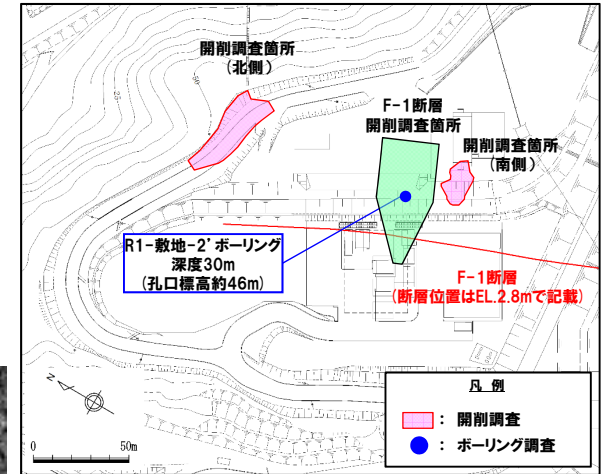
一部修正 (R1/11/7審査会合)

○X線CT画像観察の結果, 低密度帯が認められる。



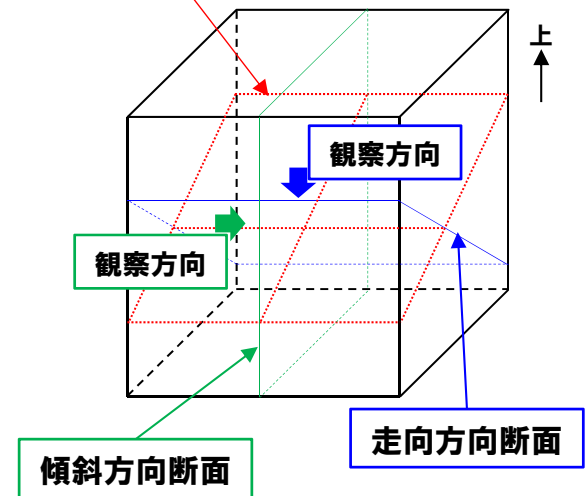
傾斜方向断面

走向方向断面



調査位置図

粘土部中の面

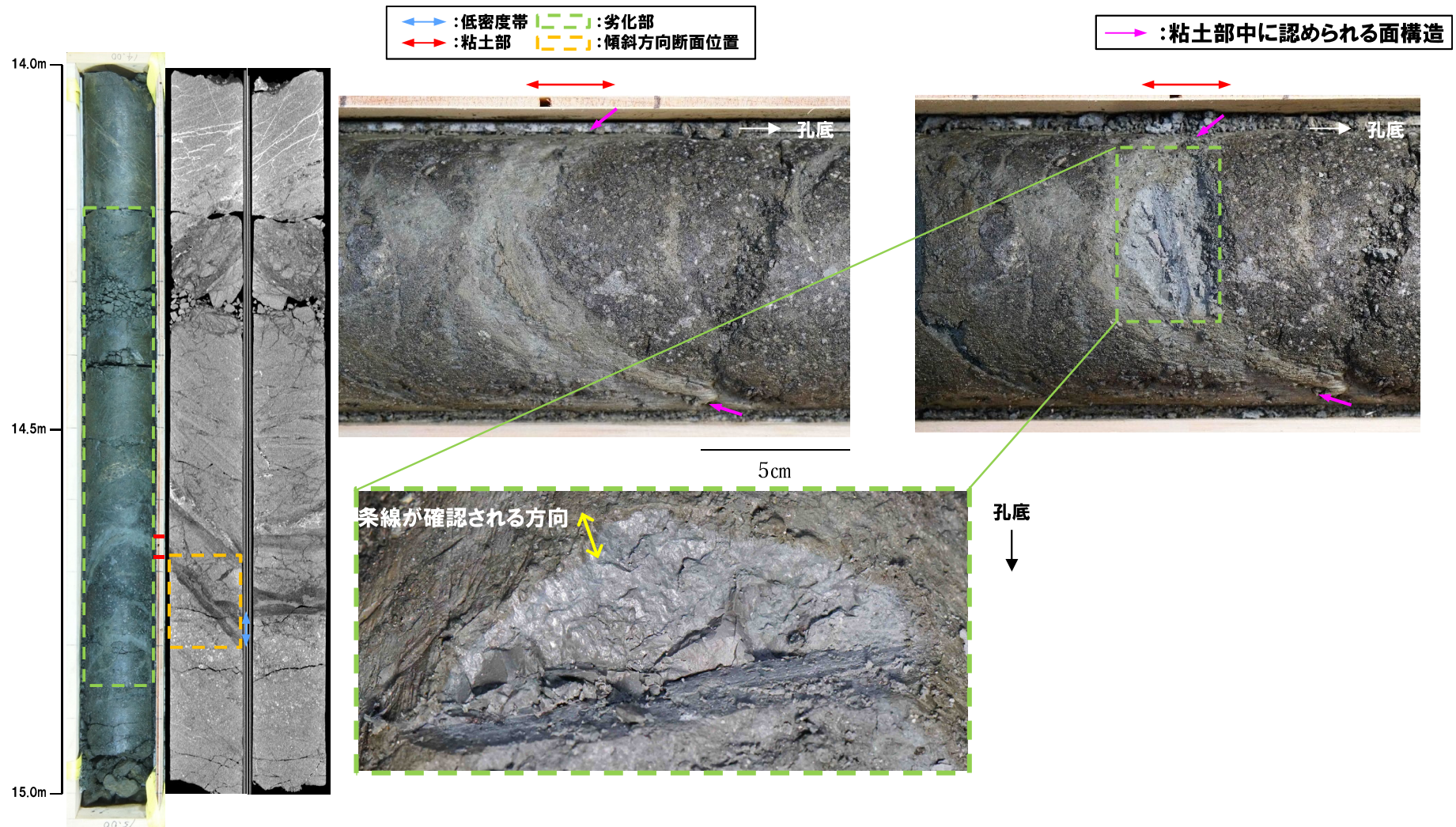


- ←→ : 低密度帯
- ←→ : 粘土部
- : 劣化部
- : 傾斜方向断面位置

R1敷地-2' ボーリング (14.65m) - 条線観察結果 -

再掲 (R1/11/7審査会合)

- 粘土部中に認められる面構造を深部側から浅部側へ観察を行った。
- 厚さ約15mmの軟質粘土の挟在が認められる。
- 最急勾配方向と約20° 斜交する条線が認められ、浅部から深部方向に読み直すとレイク角は70° Lとなる。

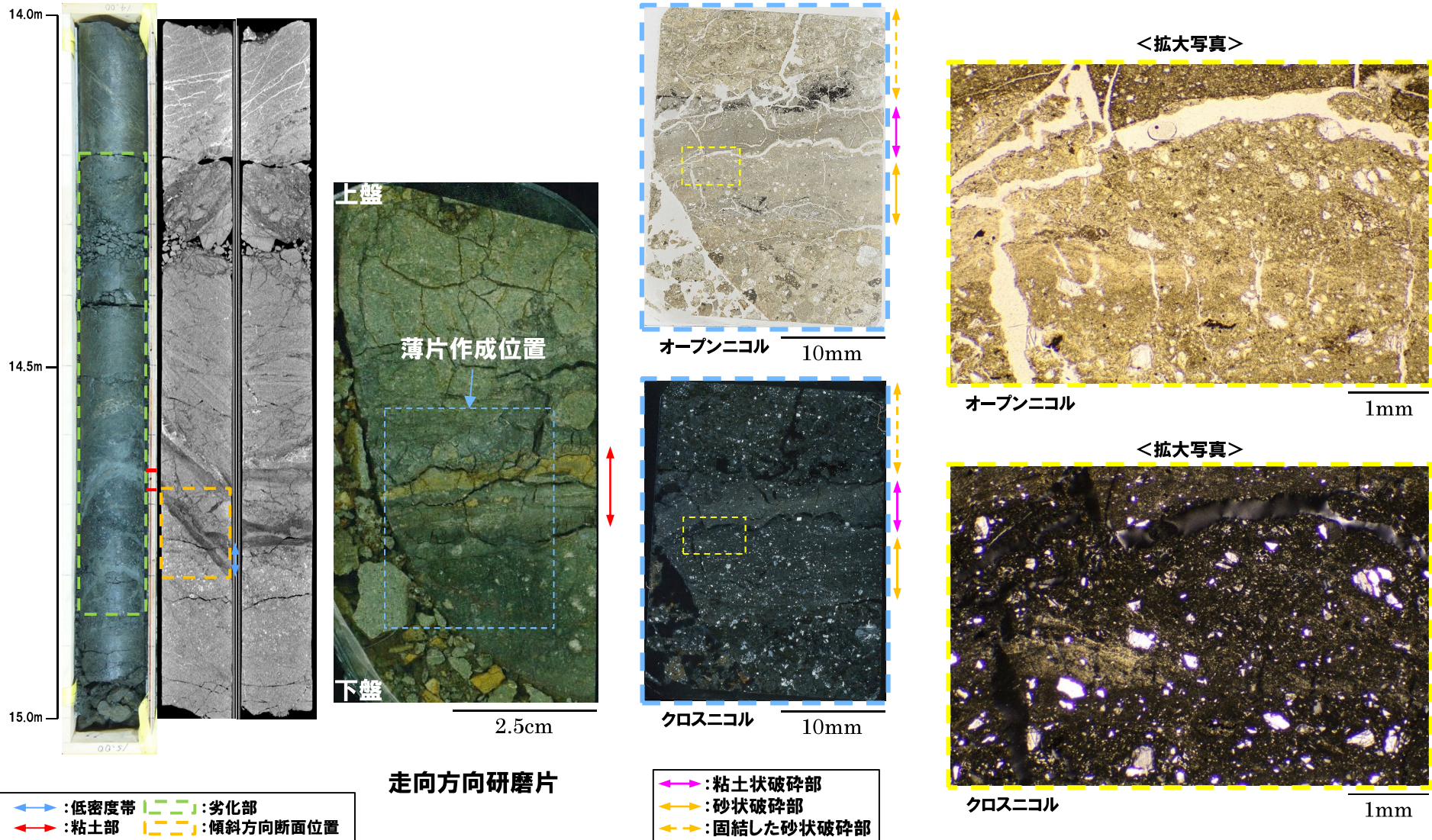


4. 各ボーリング孔において認められる劣化部の評価及びF-1断層の認定

R1敷地-2' ボーリング (14.65m) - 走向方向薄片観察結果 (1/2) -

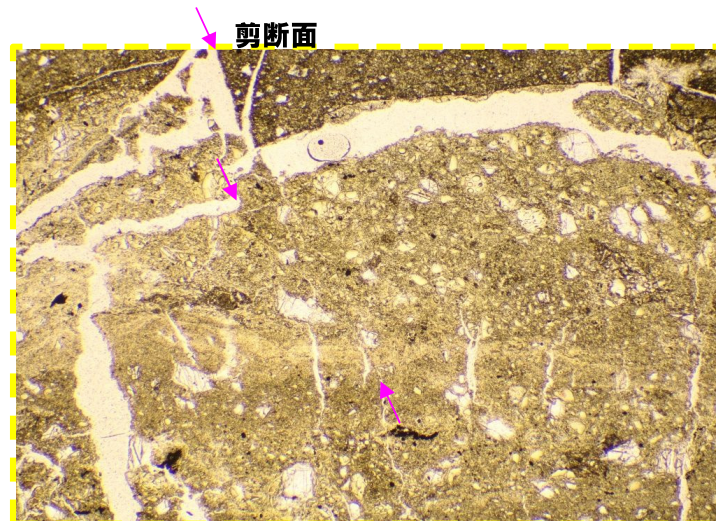
再掲 (R1/11/7審査会合)

- 粘土状破碎部はやや不明瞭だが、直線的に連続する。
- 砂状破碎部は粘土状破碎部を伴わない高角な剪断面で変形を受けている。

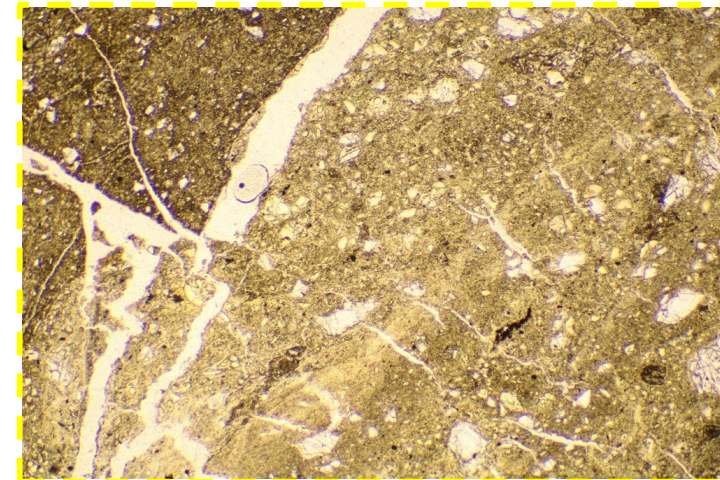


R1敷地-2' ボーリング (14.65m) - 走向方向薄片観察結果 (2/2) -

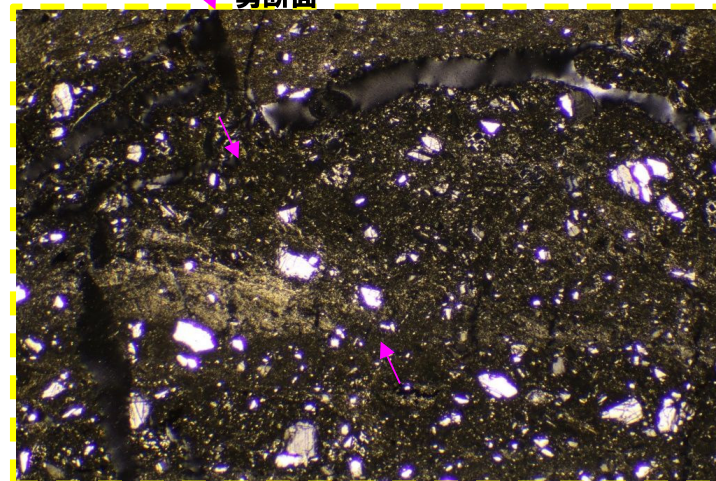
再掲 (R1/11/7審査会合)



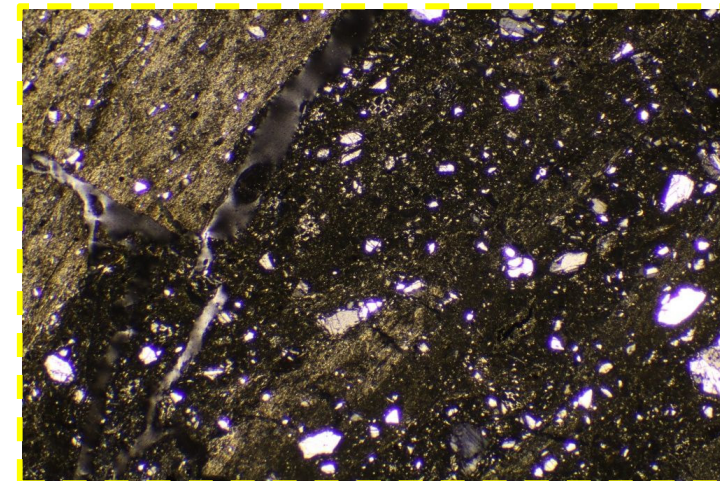
オープンニコル 剪断面 1mm



オープンニコル (左に45° 回転) 1mm



クロスニコル 1mm



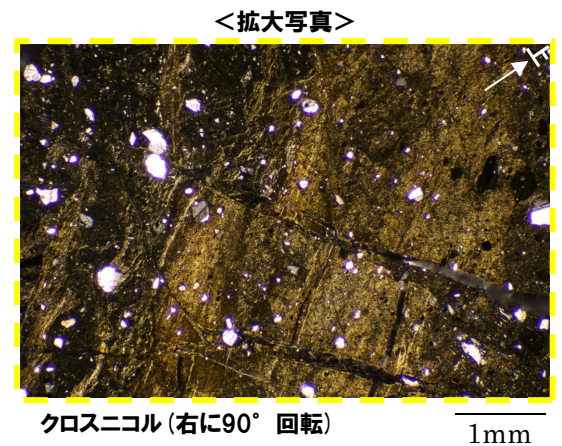
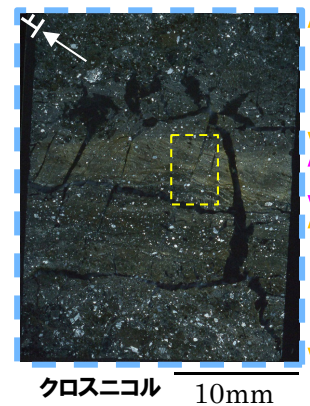
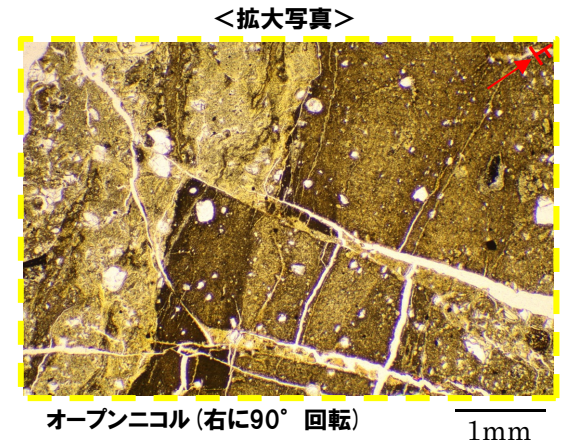
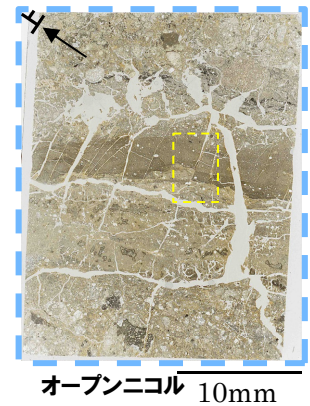
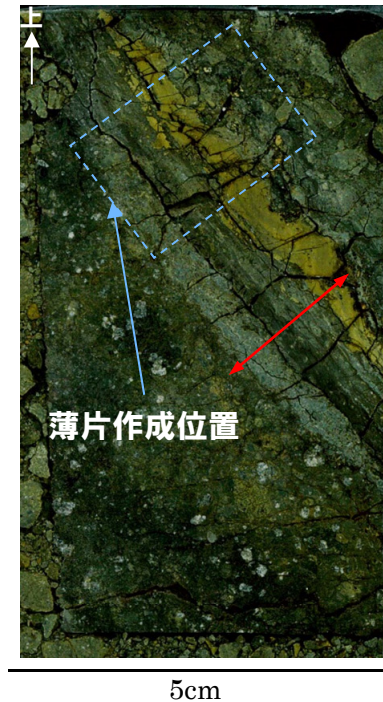
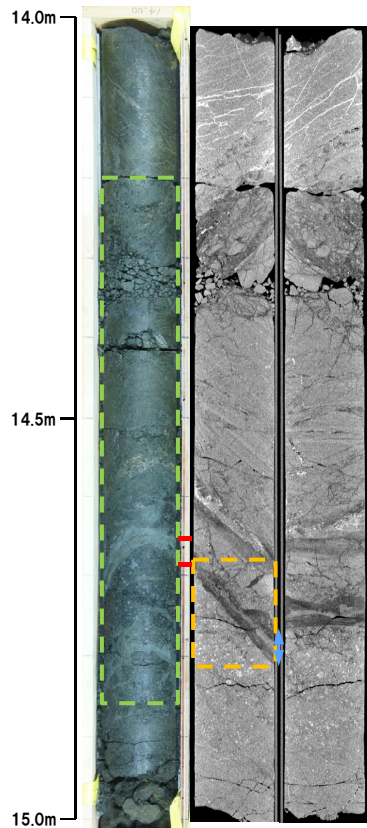
クロスニコル (左に45° 回転) 1mm

4. 各ボーリング孔において認められる劣化部の評価及びF-1断層の認定

R1敷地-2' ボーリング (14.65m) - 傾斜方向薄片観察結果 (1/2) -

再掲 (R1/11/7審査会合)

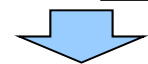
- 粘土状破碎部はやや不明瞭だが、直線的に分布する。
- 粘土状破碎部と砂状破碎部は粘土状破碎部を伴わない高角な剪断面で変位している。



- ←→ : 低密度帯
- ←→ : 劣化部
- ←→ : 粘土部
- ←→ : 傾斜方向断面位置

傾斜方向研磨片
※研磨片, 薄片ともに左右反転

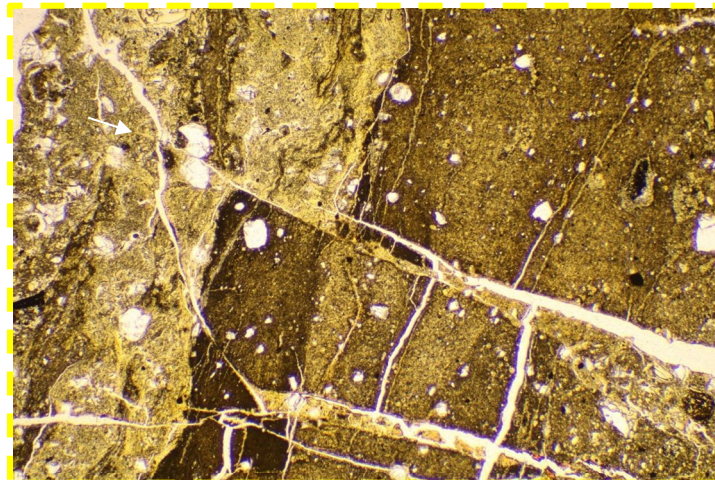
- ←→ : 粘土状破碎部
- ←→ : 砂状破碎部
- ←→ : 固結した砂状破碎部



○X線CT画像観察, 条線観察及び薄片観察の結果, 当該粘土部はF-1断層の最新活動部ではないものと判断される。

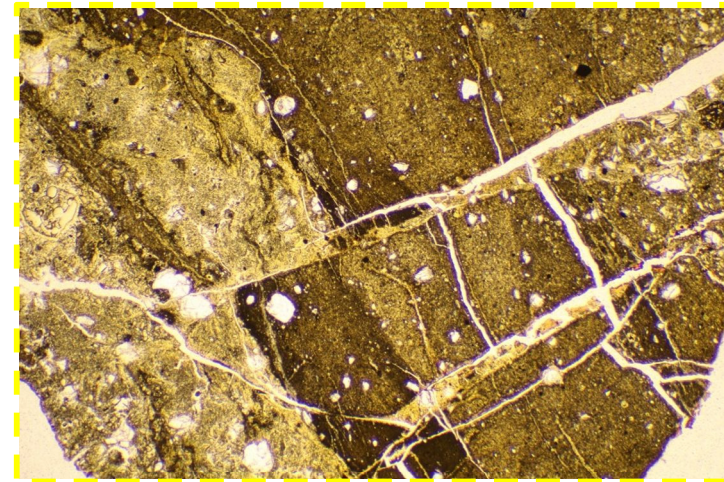
R1敷地-2' ボーリング (14.65m) - 傾斜方向薄片観察結果 (2/2) -

再掲 (R1/11/7審査会合)



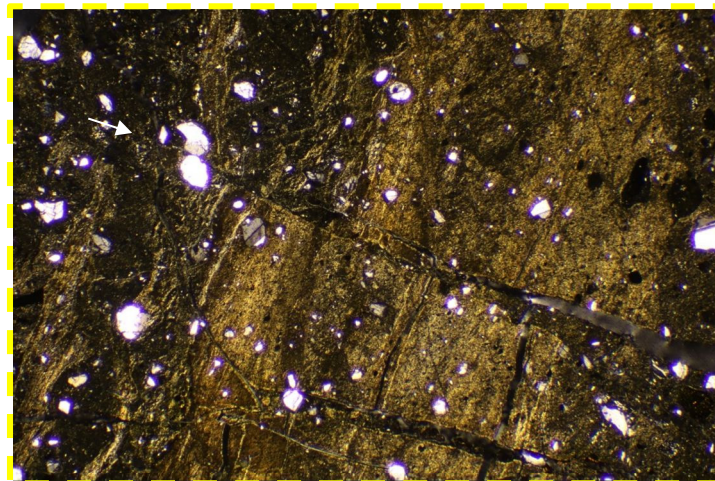
オープンニコル

1mm



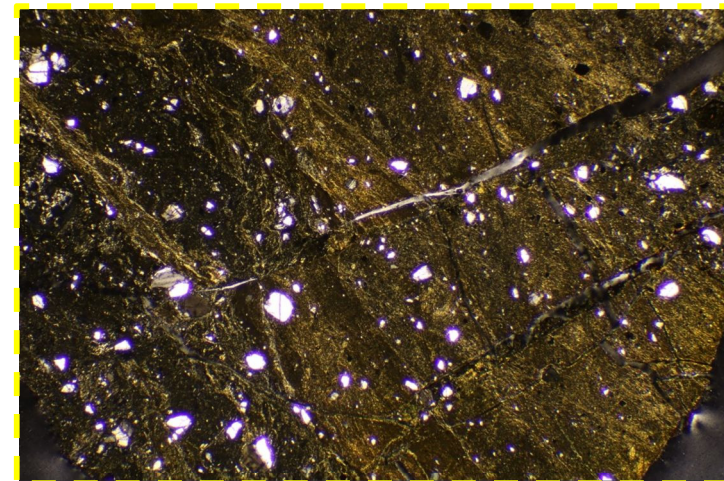
オープンニコル (左に45° 回転)

1mm



クロスニコル

1mm



クロスニコル (左に45° 回転)

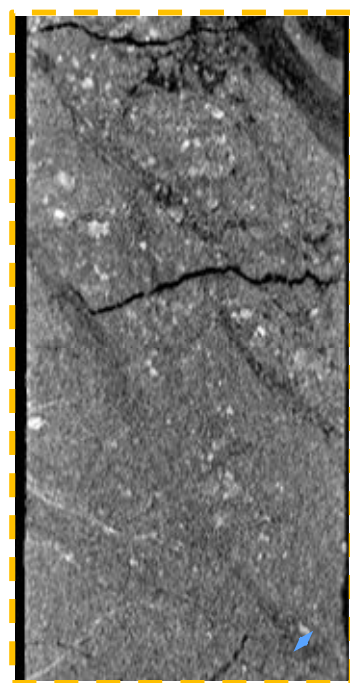
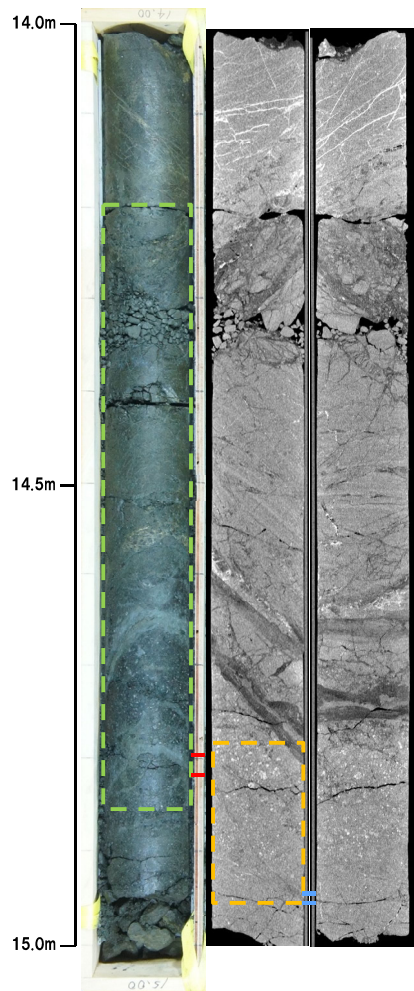
1mm

4. 各ボーリング孔において認められる劣化部の評価及びF-1断層の認定

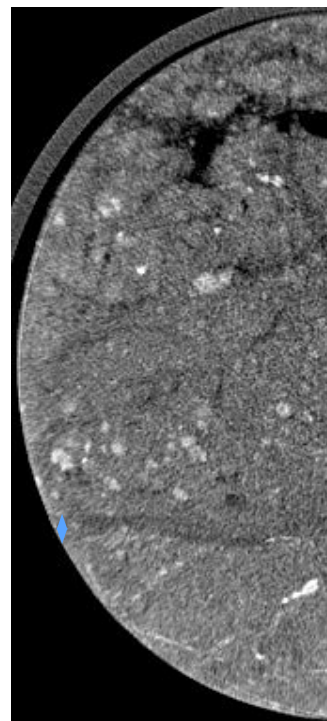
R1敷地-2' ボーリング (14.79m) -X線CT画像観察結果-

一部修正 (R1/11/7審査会合)

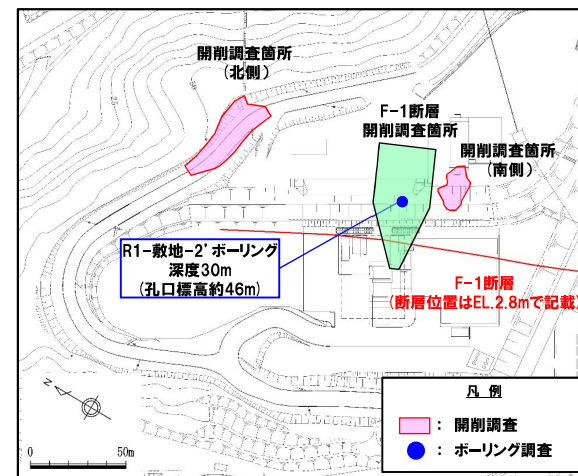
○X線CT画像観察の結果, 低密度帯が認められる。



傾斜方向断面

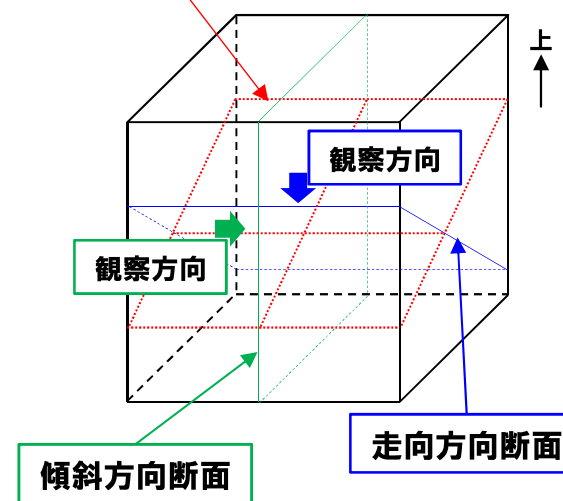


走向方向断面



調査位置図

粘土部中の面

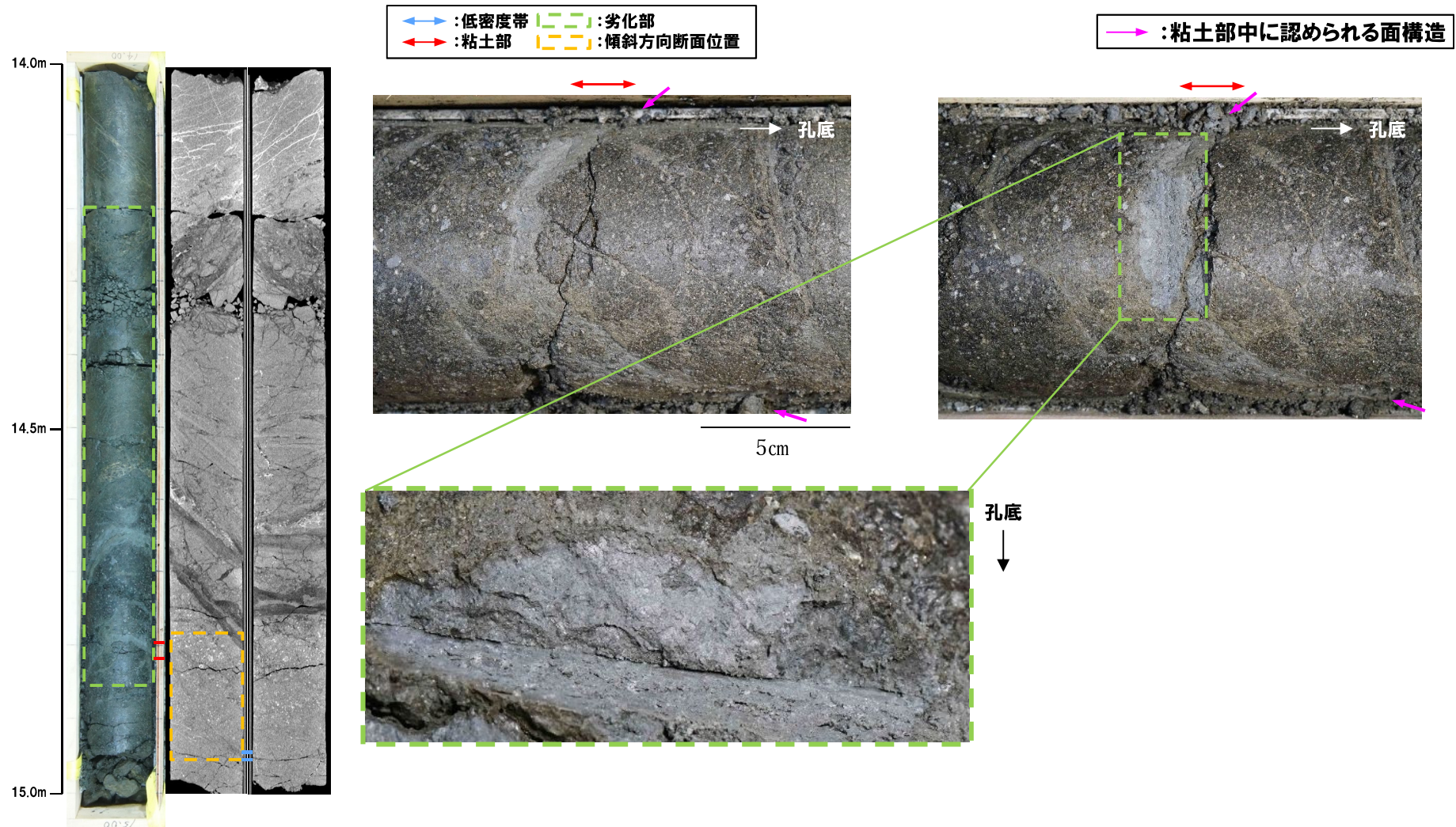


- ←→ : 低密度帯
- ←→ : 粘土部
- : 劣化部
- : 傾斜方向断面位置

R1敷地-2' ボーリング (14.79m) - 条線観察結果 -

再掲 (R1/11/7審査会合)

- 粘土部中に認められる面構造を深部側から浅部側へ観察を行った。
- 厚さ約1~8mmの軟質粘土の挟在が認められる。
- 当該面は平滑に剥離せず、条線及び鏡肌は認められない。

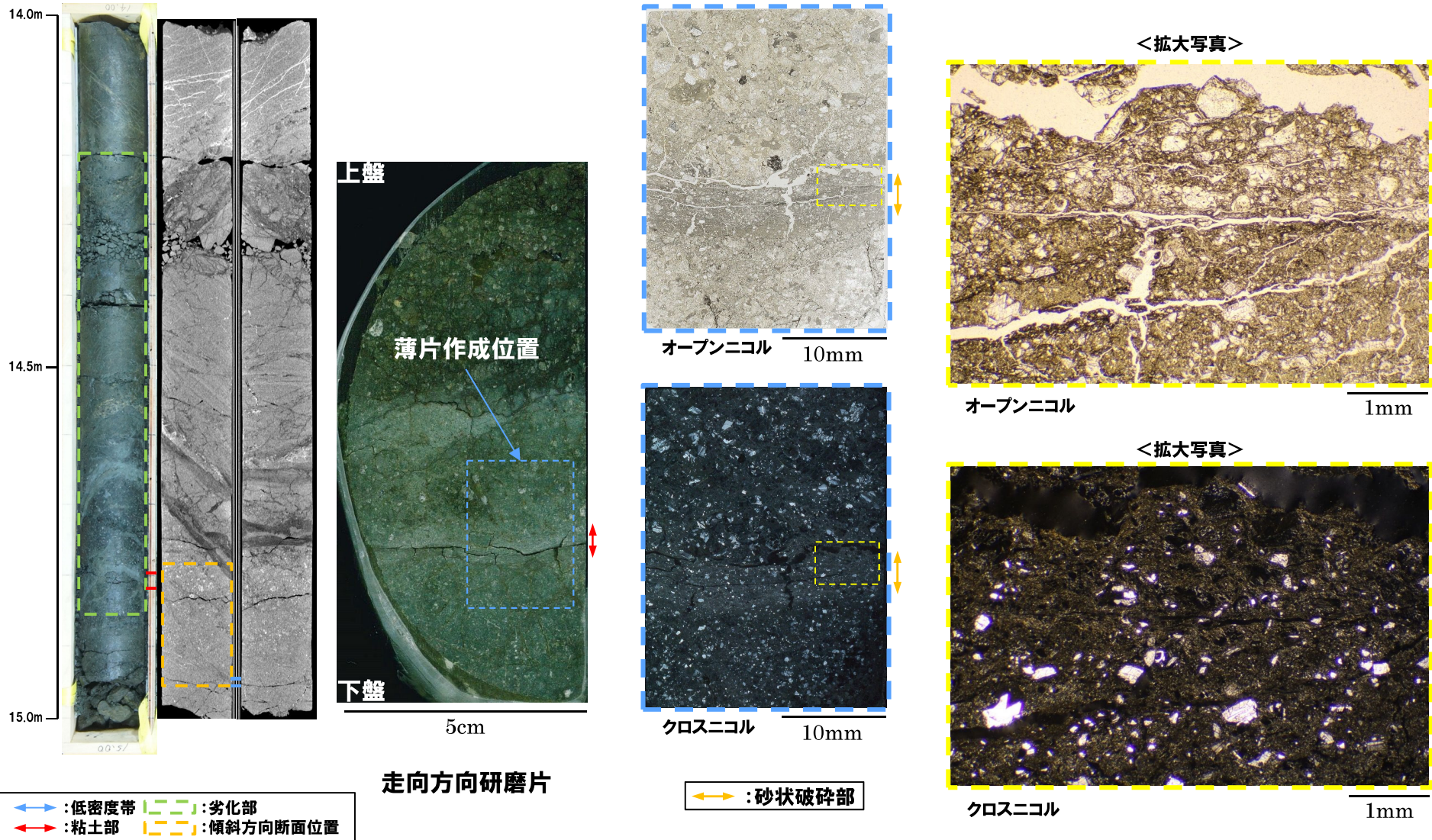


4. 各ボーリング孔において認められる劣化部の評価及びF-1断層の認定

R1敷地-2' ボーリング (14.79m) - 走向方向薄片観察結果 (1/2) -

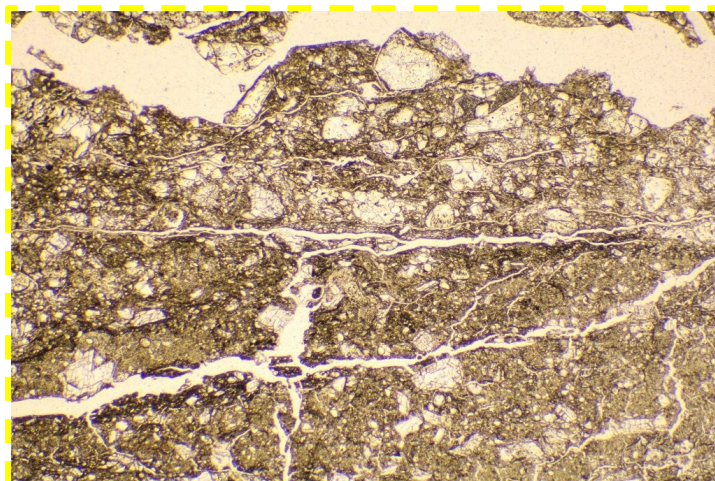
再掲 (R1/11/7審査会合)

- 砂状破碎部は直線的に連続する。
- 変位センスを示す複合面構造は認められない。



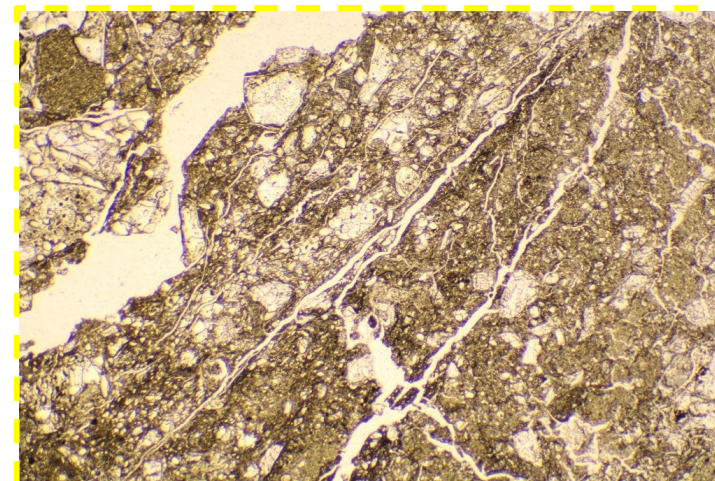
R1敷地-2' ボーリング (14.79m) - 走向方向薄片観察結果 (2/2) -

再掲 (R1/11/7審査会合)



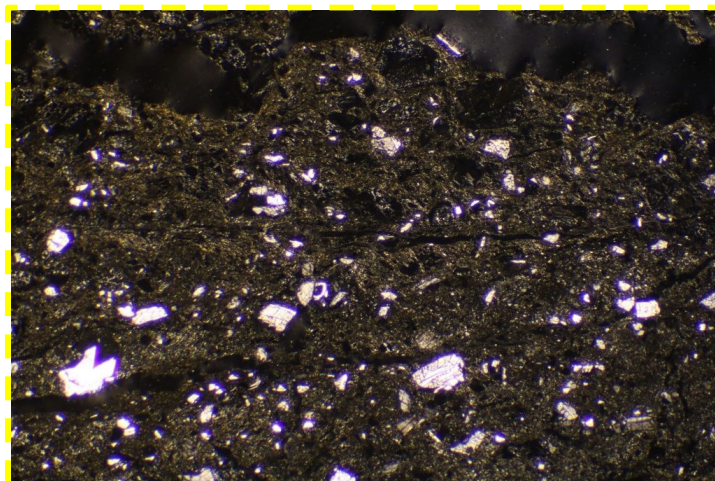
オープンニコル

1mm



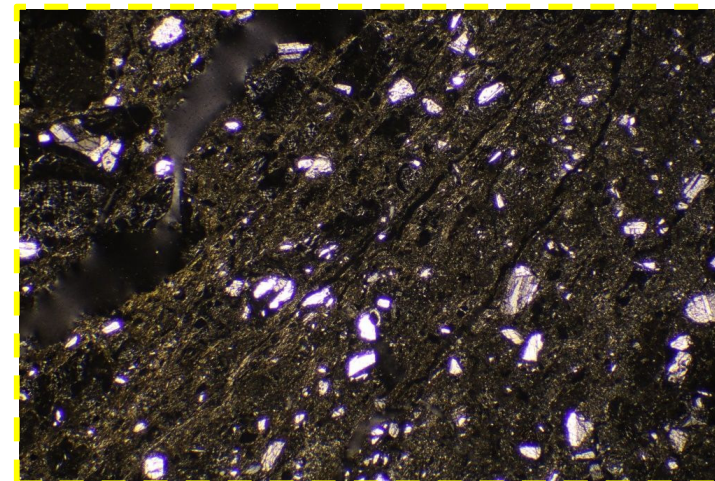
オープンニコル (左に45° 回転)

1mm



クロスニコル

1mm



クロスニコル (左に45° 回転)

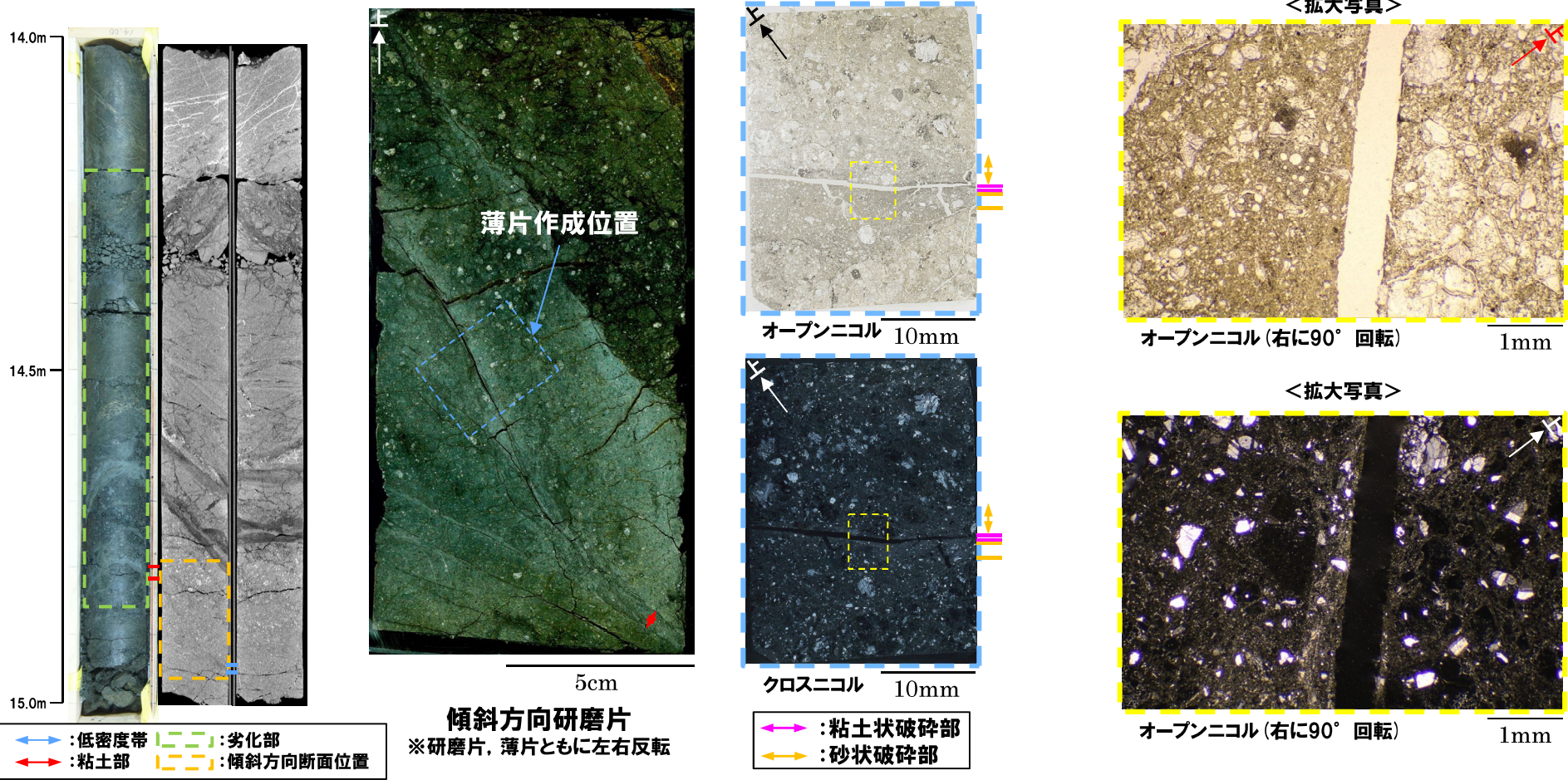
1mm

4. 各ボーリング孔において認められる劣化部の評価及びF-1断層の認定

R1敷地-2' ボーリング (14.79m) - 傾斜方向薄片観察結果 (1/2) -

再掲 (R1/11/7審査会合)

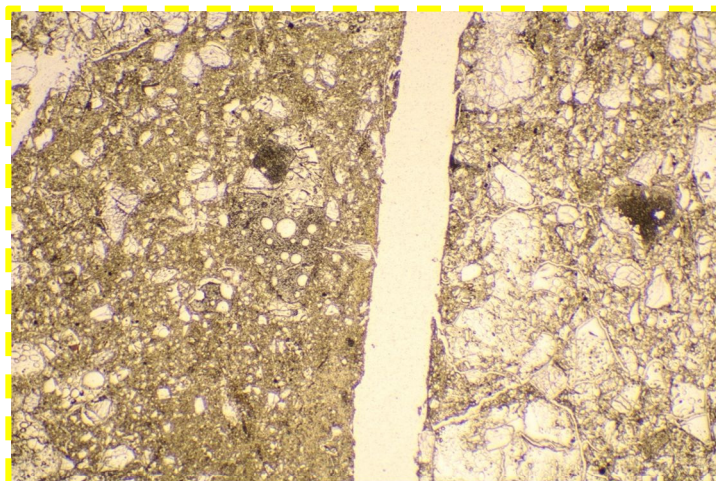
- 粘土状破碎部は連続するが、直線性に乏しい。
- 変位センスを示す複合面構造は認められない。



○X線CT画像観察, 条線観察及び薄片観察の結果, 当該粘土部はF-1断層の最新活動部ではないものと判断される。

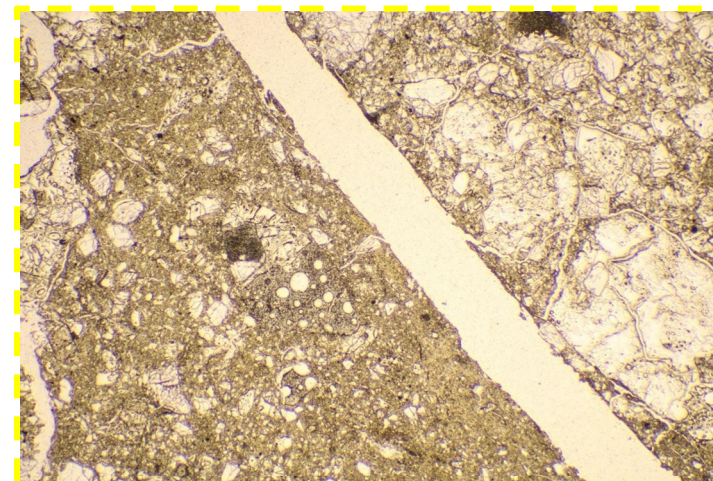
R1敷地-2' ボーリング (14.79m) - 傾斜方向薄片観察結果 (2/2) -

再掲 (R1/11/7審査会合)



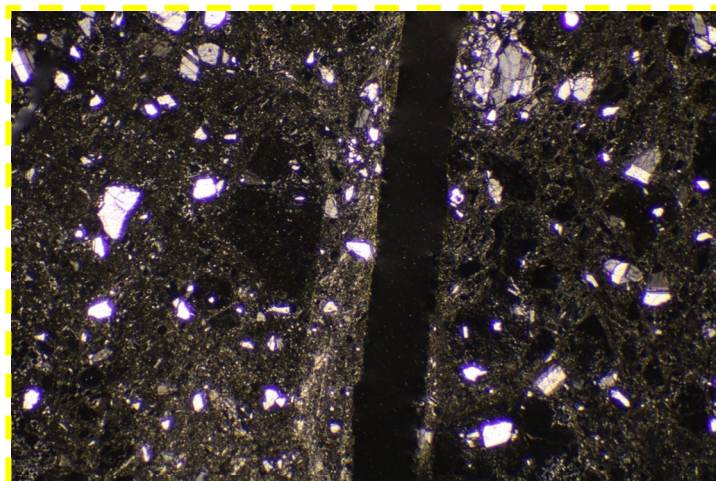
オープンニコル

1mm



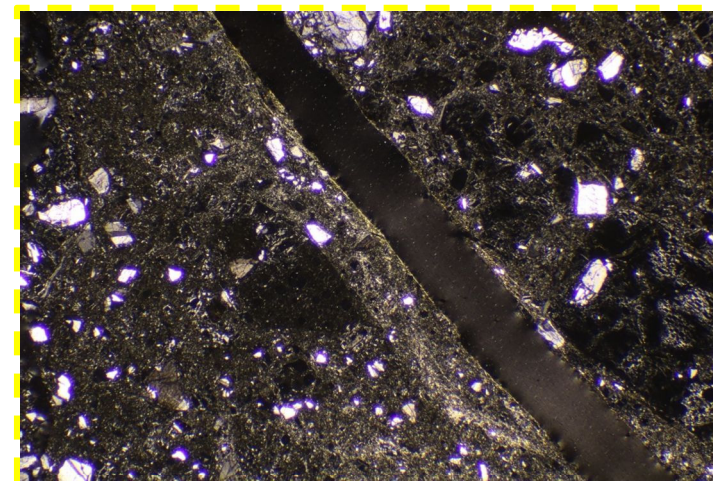
オープンニコル (左に45° 回転)

1mm



クロスニコル

1mm



クロスニコル (左に45° 回転)

1mm

余白

F-1断層の可能性を有する劣化部

R1敷地-1ボーリング

F-1断層の可能性を有する劣化部

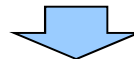
R1敷地-1ボーリング-まとめ-

再掲 (R1/11/7審査会合)

- F-1断層推定深度(約26m)付近において、劣化部※(約27.80~27.95m)が認められる。
- 当該劣化部は、走向・傾斜がN9° W/50° Wであり、F-1断層と類似することから、F-1断層の可能性が考えられる。
- 当該劣化部中の深度27.89mに認められる破碎帯について、X線CT画像観察、条線観察及び薄片観察により、変位センス及び性状を確認した。

- R1敷地-1ボーリング調査の結果、深度27.89mの破碎帯は各観察において以下のような特徴が認められる。
 - ・ボーリングコア観察の結果、劣化部が認められ、連続する直線的な面構造を伴う。
 - ・X線CT画像観察の結果、低密度帯が認められ、やや不明瞭なもの、連続する直線的な低密度部を伴う。
 - ・条線観察の結果、厚さ約1~4mmの軟質粘土を挟在し、条線を伴う平滑な面構造が認められ、レイク角は70° Lである。
 - ・薄片観察の結果、直線的な分布を示す粘土状破碎部が認められ、逆断層センスを示す複合面構造が認められる。

※未固結な粘土を挟在若しくは付着する割れ目及びその周辺に分布する節理、裂かを伴う帯。



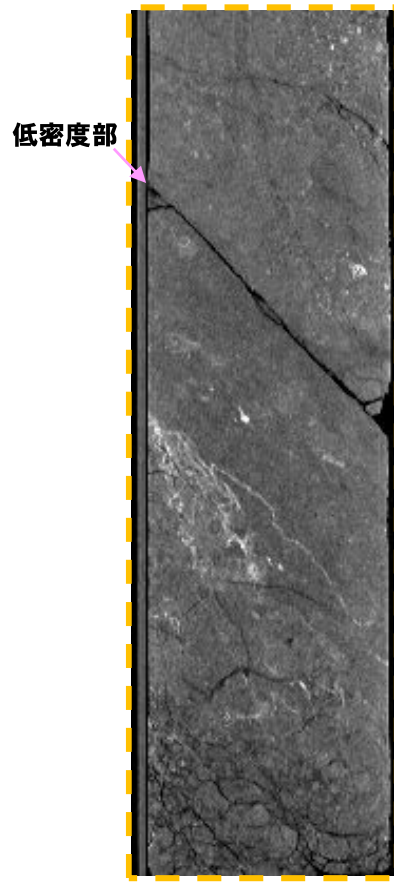
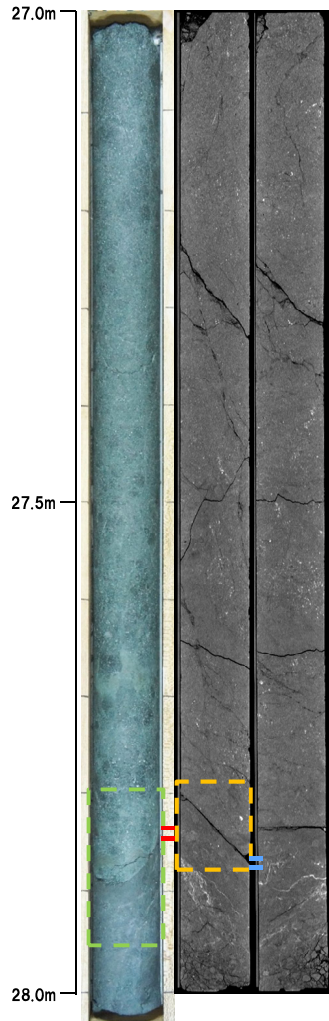
- X線CT画像観察、条線観察及び薄片観察の結果、深度27.89mの破碎帯はF-1断層の最新活動部であると判断される。

F-1断層の可能性を有する劣化部

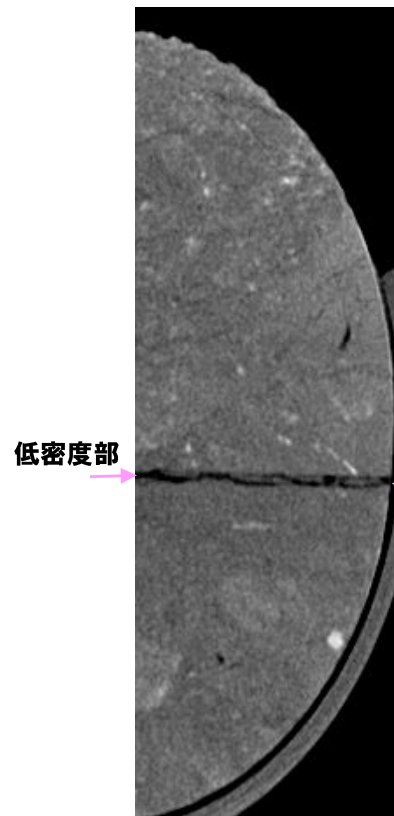
R1敷地-1ボーリング (27.89m) -X線CT画像観察結果-

一部修正 (R1/11/7審査会合)

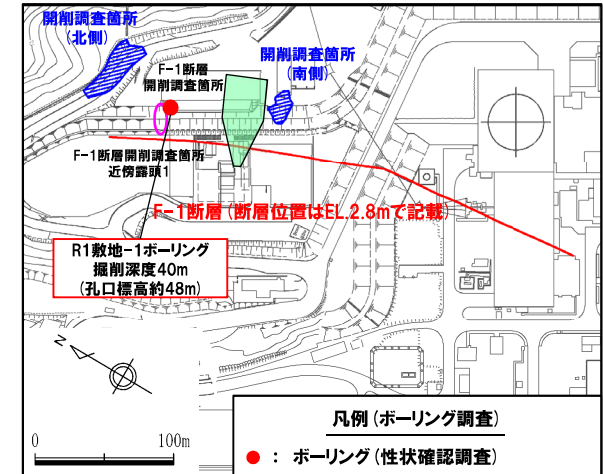
○X線CT画像観察の結果, やや不明瞭なもの, 連続する直線的な低密度部が認められる。



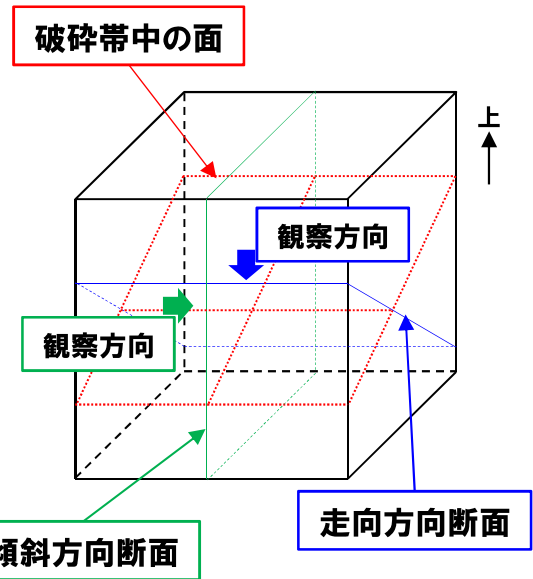
傾斜方向断面



走向方向断面



調査位置図



- ←→ : 低密度帯
- ←→ : 破碎帯
- : 劣化部
- : 傾斜方向断面位置