

柏崎刈羽原子力発電所第7号機 工事計画審査資料	
資料番号	KK7 添-2-075-7 改1
提出年月日	2020年6月17日

V-2-2-別添 1-3-7 サブドレンピットの耐震性についての計算書

K7 ① V-2-2-別添 1-3-7 R0

2020年6月

東京電力ホールディングス株式会社

V-2-2-別添 1-3-7 サブドレンピットの耐震性についての計算書

## 目次

1.	概要	1
2.	基本方針	2
2.1	位置	2
2.2	構造概要	3
2.3	評価方針	7
2.4	適用規格・基準等	9
3.	サブドレンピット壁の評価	10
3.1	地震応答解析による評価	10
3.1.1	評価方法	10
3.1.2	評価結果	10
3.2	応答解析による評価	11
3.2.1	評価方針	11
3.2.2	荷重及び荷重の組合せ	13
3.2.3	許容限界	14
3.2.4	解析モデル	15
3.2.5	応力解析方法	16
3.2.6	断面の評価方法	17
3.2.7	評価結果	18
4.	サブドレンピット上部スラブ及び底部スラブの評価	19
4.1	評価方針	19
4.2	荷重及び荷重の組合せ	21
4.2.1	荷重	21
4.2.2	荷重の組合せ	23
4.3	許容限界	24
4.4	解析モデル	25
4.5	評価方法	26
4.5.1	応力解析方法	26
4.5.2	断面の評価方法	30
4.6	評価結果	31

## 1. 概要

建屋評価における前提条件を満たすために、5号機地下水排水設備は、建屋の耐震性を確保するため地下水位を建屋基礎スラブ底面レベル以深に維持する機能を有する。

5号機地下水排水設備の評価においては、V-2-1-1「耐震設計の基本方針」のうち、「10. 耐震計算の基本方針 10.1 建物・構築物」に基づき、基準地震動 $S_s$ による地震力に対して機能を維持できることを確認する。

本計算書は、V-2-1-9「機能維持の基本方針」にて設定している構造強度及び機能維持の設計方針に基づき、5号機地下水排水設備のうちサブドレンピットが設計用地震力に対して十分な構造強度を有していることを説明するものである。

## 2. 基本方針

原子炉建屋地下水排水設備（以下「地下水排水設備」という。）は、建屋に対し耐震性を確保するため地下水位を建屋基礎スラブ底面レベル以深に維持する機能を有し、基準地震動 $S_s$ に対する機能維持を確認する必要があることから、地下水排水設備を構成するサブドレンピットについて、基準地震動 $S_s$ による地震力に対する評価を実施する。

### 2.1 位置

地下水排水設備の概略配置を図 2-1 に示す。

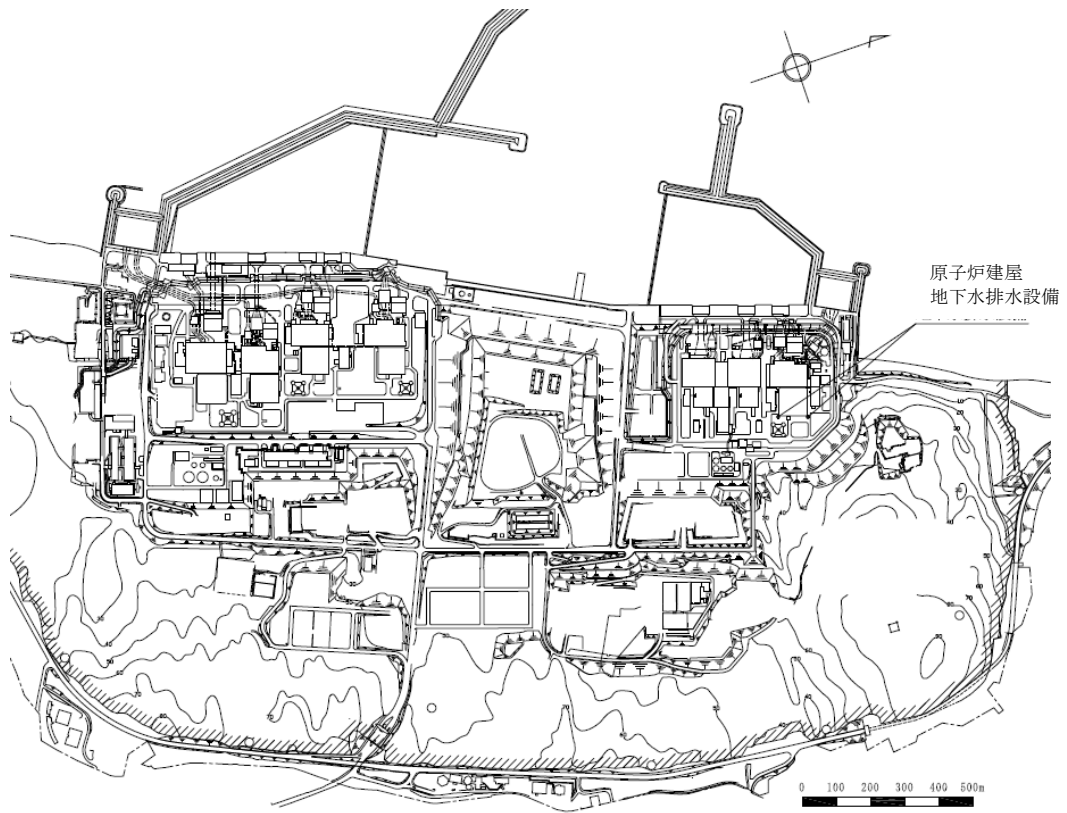


図 2-1 地下水排水設備の概略配置図

## 2.2 構造概要

原子炉建屋のサブドレンピットは、地下水排水設備の間接支持構造物となる。北側に2箇所、南側に2箇所設置し、原子炉建屋の四方隅角部付近に位置する。評価対象とするサブドレンピットは、平面が南北方向 6.35m、東西方向 3.7m、高さ 3.8m の鉄筋コンクリート造であり、支持地盤である西山層に直接設置されている。

地下水排水設備の評価対象配置図及び概略構成図を図 2-2～図 2-3 に、原子炉建屋サブドレンシャフトの概略断面図を図 2-4 に、原子炉建屋サブドレンピットの概略断面図及び概略平面図を図 2-5～図 2-6 に示す。

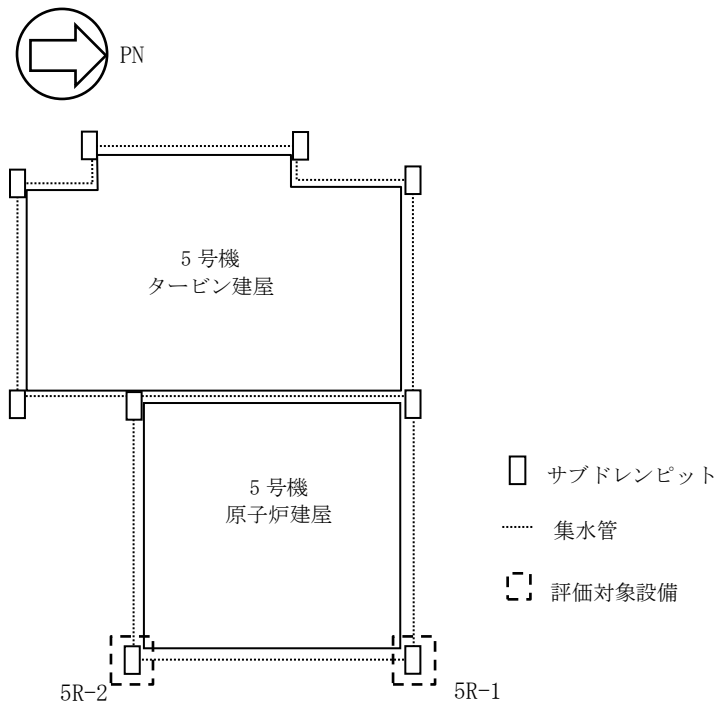


図 2-2 地下水排水設備の評価対象配置図

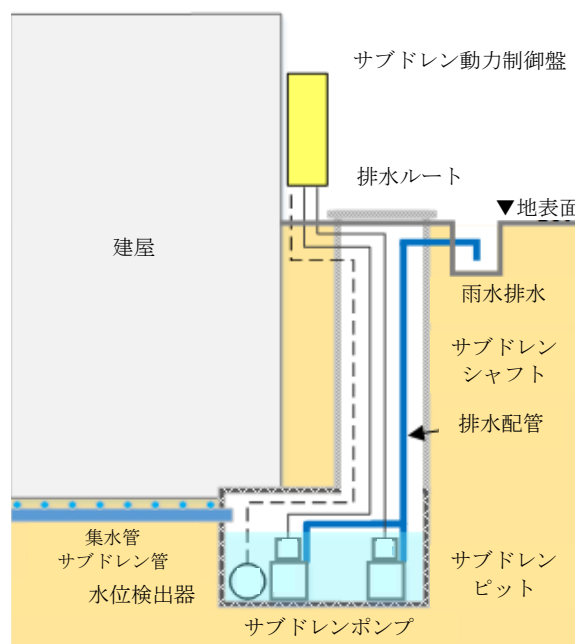
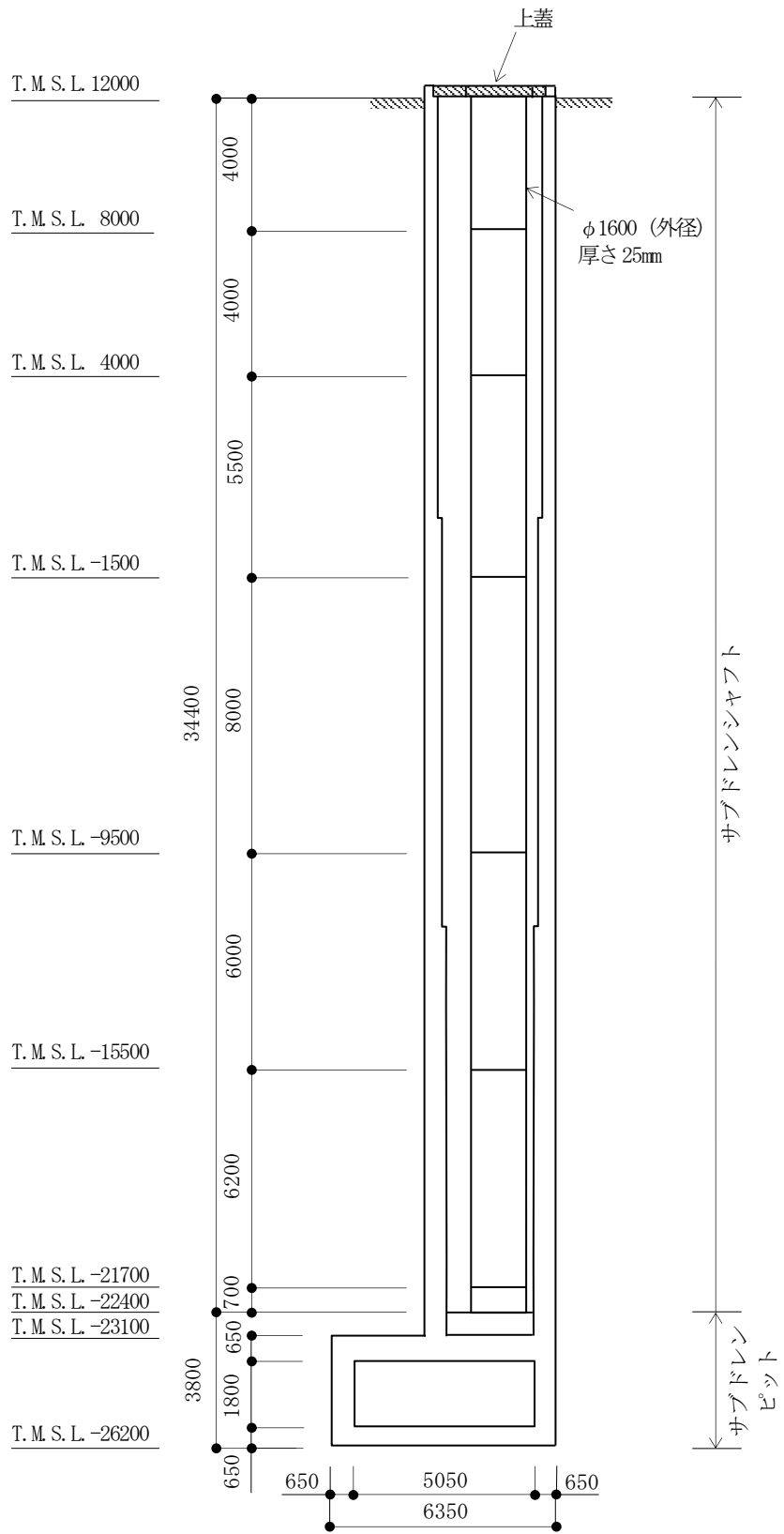


図 2-3 地下水排水設備の概略構成図



(単位 : mm)

図 2-4 原子炉建屋サブドレンシャフトの概略断面図



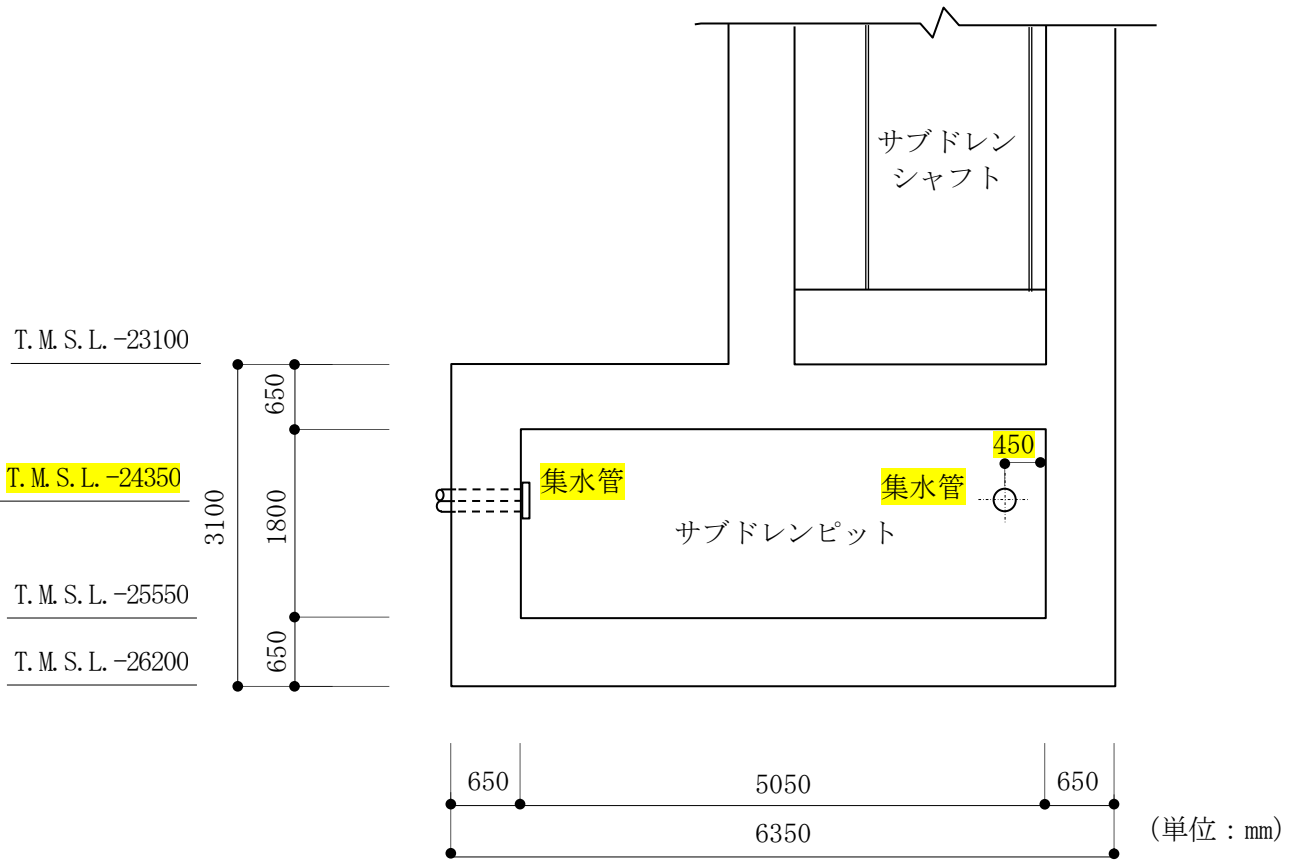


図 2-5 原子炉建屋サブドレンピットの概略断面図

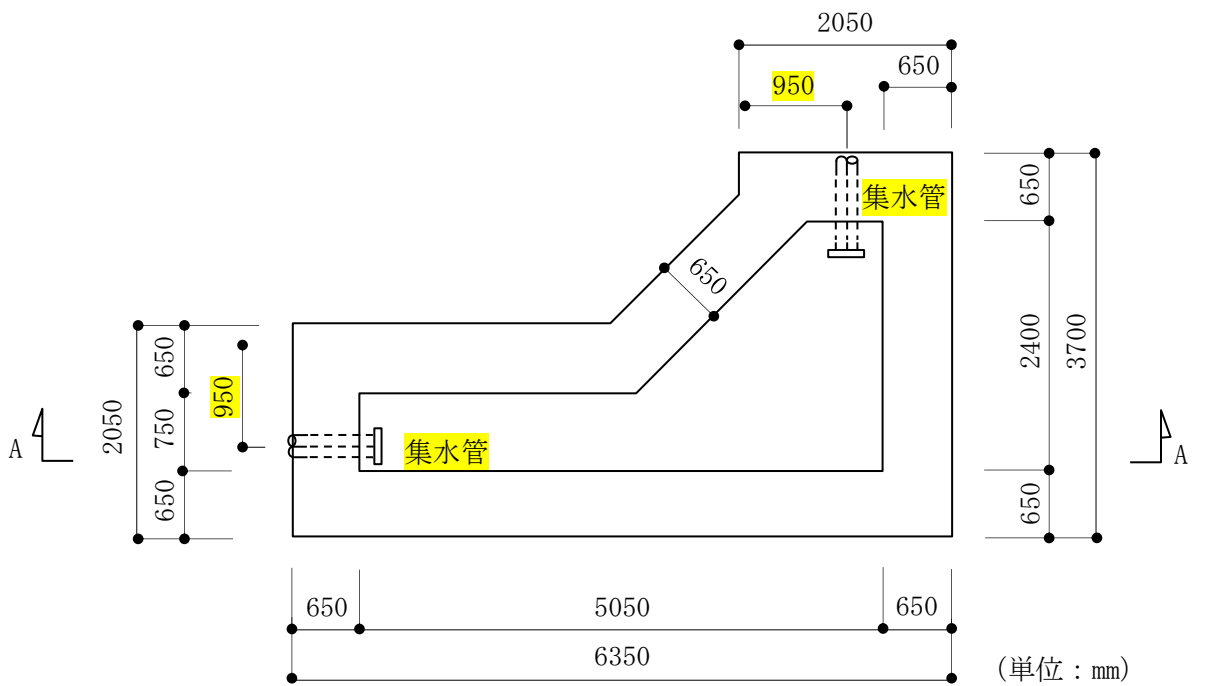
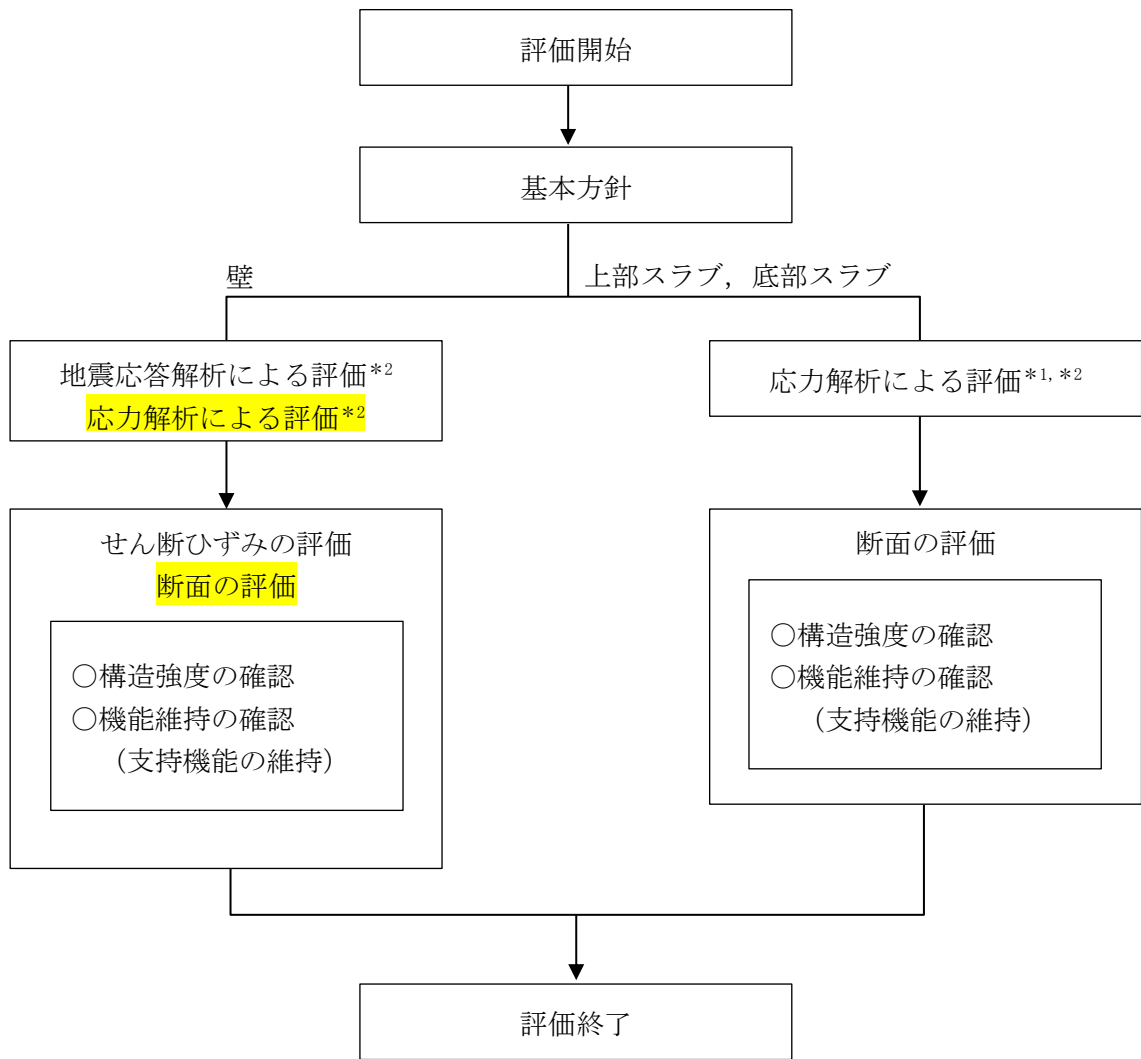


図 2-6 原子炉建屋サブドレンピットの概略平面図 (T.M.S.L. -25.55m)

### 2.3 評価方針

サブドレンピットの評価は、V-2-1-1「耐震設計の基本方針」に基づき、地震応答解析による評価においては壁を対象にせん断ひずみの評価を、応力解析による評価においては壁及び上部スラブ、底部スラブを対象に断面の評価を行うことで、地震時の構造強度及び機能維持の確認を行う。それぞれの評価は、V-2-2-別添 1-3-1「地下水排水設備設置位置の地盤応答」及び、V-2-2-別添 1-3-6「サブドレンシャフトの耐震性についての計算書」の結果を踏まえたものとする。評価に当たっては地盤物性の不確かさを考慮する。

サブドレンピットの評価フローを図 2-7 に示す。



注記\*1 : V-2-2-別添 1-3-1 「地下水排水設備設置位置の地盤応答」の結果を踏まえた評価を行う。

\*2 : V-2-2-別添 1-3-6 「サブドレンシャフトの耐震性についての計算書」の結果を踏まえた評価を行う。

図2-7 サブドレンピットの評価フロー

## 2.4 適用規格・基準等

サブドレンピットの評価において、適用する規格・基準等を以下に示す。

- ・原子力発電所耐震設計技術指針 J E A G 4 6 0 1 -1987 ((社) 日本電気協会)
- ・原子力発電所耐震設計技術指針 重要度分類・許容応力編 J E A G 4 6 0 1
  - ・補-1984 ((社) 日本電気協会)
- ・原子力発電所耐震設計技術指針 J E A G 4 6 0 1 -1991 追補版 ((社) 日本電気協会)
- ・建築基準法・同施行令
- ・原子力施設鉄筋コンクリート構造計算規準・同解説 ((社) 日本建築学会, 2005)  
(以下「RC-N規準」という。)
- ・建築基礎構造設計指針 ((社) 日本建築学会, 2001改訂)

### 3. サブドレンピット壁の評価

#### 3.1 地震応答解析による評価

##### 3.1.1 評価方法

サブドレンピット壁の構造強度及び支持機能については、V-2-2-別添 1-3-6「サブドレンシャフトの耐震性についての計算書」の結果に基づき、地盤物性の不確かさを考慮した最大せん断ひずみが許容限界を超えないことを確認する。

地震応答解析による評価における耐震壁の許容限界は、V-2-1-9「機能維持の基本方針」に基づき、表 3-1 のとおり設定する。

表 3-1 地震応答解析による評価における許容限界

要求機能	機能設計上の性能目標	地震力	部位	機能維持のための考え方	許容限界
—	構造強度を有すること	基準地震動 S <sub>s</sub>	サブドレンピット壁	最大せん断ひずみが構造強度を確保するための許容限界を超えないことを確認	最大せん断ひずみ 2.0×10 <sup>-3</sup>
支持機能	機器・配管系等の設備を支持する機能を損なわないこと	基準地震動 S <sub>s</sub>	サブドレンピット壁	最大せん断ひずみが支持機能を維持するための許容限界を超えないことを確認	最大せん断ひずみ 2.0×10 <sup>-3</sup>

##### 3.1.2 評価結果

サブドレンピットの壁について、基準地震動 S<sub>s</sub> に対し、壁の各高さにおける最大せん断ひずみが許容限界 (2.0×10<sup>-3</sup>) を超えないことを確認する。

地盤物性の不確かさを考慮した壁の最大せん断ひずみは、V-2-2-別添 1-3-6「サブドレンシャフトの耐震性についての計算書」に基づき、0.00666×10<sup>-3</sup> (EW 方向, S<sub>s</sub>-2, 標準地盤) であり、許容限界 (2.0×10<sup>-3</sup>) を超えないことを確認した。

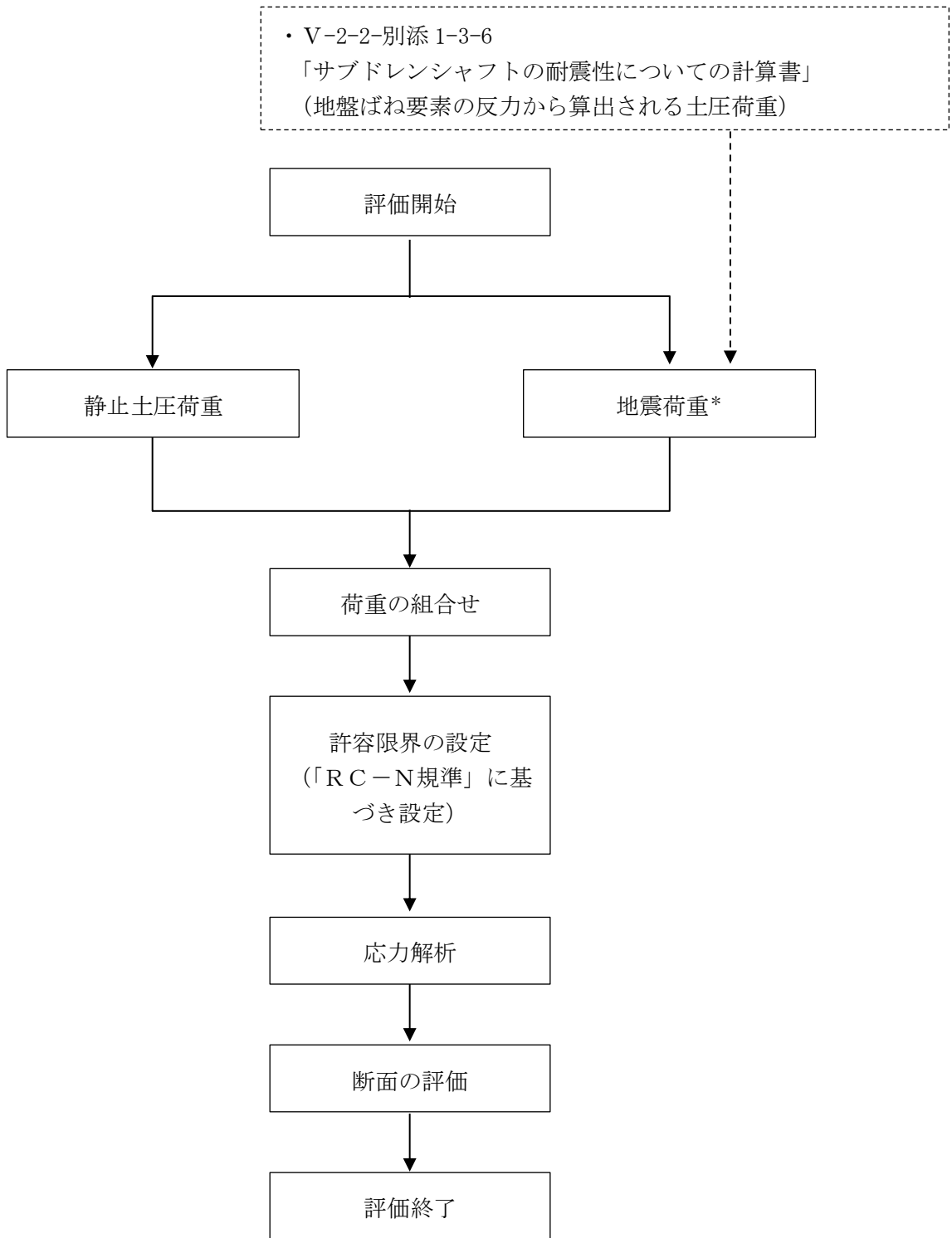
## 3.2 応力解析による評価

### 3.2.1 評価方針

評価にあたっては、V-2-2-別添 1-3-6「サブドレンシャフトの耐震性についての計算書」による結果を用いて評価する。

地盤物性の不確かさを考慮した水平方向の地震力によって発生する応力が、「RC-N規準」に基づき設定した許容限界を超えないことを確認する。

応力解析による評価フローを図3-1に示す。



注記\* : 地盤剛性の $\pm\sigma$ を考慮した地震荷重とする。

図 3-1 応力解析による評価フロー

### 3.2.2 荷重及び荷重の組合せ

荷重及び荷重の組合せは、V-2-1-9「機能維持の基本方針」にて設定している荷重及び荷重組合せを用いる。応力解析において考慮する荷重は、土圧荷重とする。

#### (1) 静止土圧荷重 (P)

静止土圧荷重は、下式により算定する。

$$P = 0.5 \cdot \gamma \cdot h$$

ここで、

P : 地盤ばね要素の支配面積当たりの土圧 (kN/m<sup>2</sup>)

γ : 土の単位体積重量

埋戻土 17.6 (kN/m<sup>3</sup>)

古安田層 17.5 (kN/m<sup>3</sup>)

西山層 16.7 (kN/m<sup>3</sup>)

h : 地表面からの深さ (m)

#### (2) 地震荷重 (S<sub>s</sub>)

地震荷重は、V-2-2-別添 1-3-6「サブドレンシャフトの耐震性についての計算書」の結果に基づき、はり-地盤ばねモデルの応答変位法解析による、サブドレンピット壁のはり要素の節点位置に取付けた地盤ばね要素の反力を、地盤ばね要素の支配面積で除した地震時増分土圧とする。

#### (3) 荷重の組合せ

荷重の組合せを表 3-2 に示す。

表 3-2 荷重の組合せ

荷重状態	荷重の組合せ
S <sub>s</sub> 地震時	P + S <sub>s</sub>

P : 静止土圧荷重

S<sub>s</sub> : 基準地震動 S<sub>s</sub> による地震荷重



### 3.2.3 許容限界

サブドレンピット壁の構造強度及び支持機能については、地盤物性の不確かさを考慮した地震時土圧による部材の応力度が許容限界を超えないことを確認する。

応力解析による評価における壁の許容限界は、V-2-1-9「機能維持の基本方針」に基づき、表3-3のとおり設定する。

また、コンクリート及び鉄筋の許容応力度を表3-4及び表3-5に示す。

表3-3 応力解析による評価における許容限界

要求機能	機能設計上の性能目標	地震力	部位	機能維持のための考え方	許容限界
—	構造強度を有すること	基準地震動 S <sub>s</sub>	サブドレン ピット壁	部材に生じる応力が構造強度を確保するための許容限界を超えないことを確認	「RC-N規準」に基づく短期許容応力度
支持機能	機器・配管系等の設備を支持する機能を損なわないこと	基準地震動 S <sub>s</sub>	サブドレン ピット壁	部材に生じる応力が支持機能を維持するための許容限界を超えないことを確認	「RC-N規準」に基づく短期許容応力度

表3-4 コンクリートの許容応力度（短期許容応力度）

F <sub>c</sub> (N/mm <sup>2</sup> )	圧縮 (N/mm <sup>2</sup> )	せん断 (N/mm <sup>2</sup> )
23.5	15.6	1.09

表3-5 鉄筋の許容応力度（短期許容応力度）

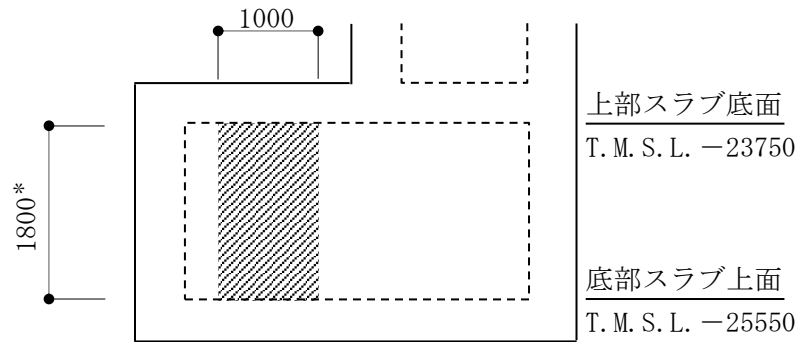
材質	引張及び圧縮 (N/mm <sup>2</sup> )	せん断補強 (N/mm <sup>2</sup> )
SD345*	345	345

注記\*：建設当時の鉄筋の種類はSD35であるが現在の規格（SD345）に読み替えた許容応力度を示す。

### 3.2.4 解析モデル

サブドレンピット壁の地震時土圧に対する検討において、上部スラブ及び底部スラブ間についてモデル化する。

解析モデルは、「RC-N規準」に準拠して、サブドレンピット壁の解析モデルを単位幅の1方向版として評価する。サブドレンピット壁の解析モデルを図3-2に示す。



注記\* : スラブの内法間距離を示す。

(単位 : mm)

図3-2 サブドレンピット壁の解析モデル

### 3.2.5 応力解析方法

サブドレンピット壁に生じる応力は、V-2-2-別添 1-3-6「サブドレンシャフトの耐震性についての計算書」に基づき、壁の各高さに作用する地震時土圧の最大値を、等分布荷重として1方向版の両端固定梁に考慮する。等分布荷重を受ける両端固定梁の曲げモーメント及びせん断力は下式により求める。

サブドレンピット壁に作用する地震時土圧を表 3-6 に、検討用地震時土圧及び算出したサブドレンピット壁に生じる曲げモーメント及びせん断力を表 3-7 に示す。

$$M = \frac{W \cdot L^2}{12} \quad (\text{端部曲げモーメント})$$

$$Q = \frac{W \cdot L}{2} \quad (\text{端部せん断力})$$

ここで、

M : 曲げモーメント (N・mm)

Q : せん断力 (N)

L : 検討スパン (スラブの内法間距離) (mm)

W : 等分布荷重 (N/m)

表 3-6 サブドレンピット壁に作用する地震時土圧

位置	地震時増分土圧* (kN/m <sup>2</sup> )	地震時静止土圧 (kN/m <sup>2</sup> )	地震時土圧 (kN/m <sup>2</sup> )
上部スラブ底面 T. M. S. L. -23750 mm	14.2	308	323
底部スラブ上面 T. M. S. L. -25550 mm	13.6	322	336

注記\* : 地盤剛性の±σを考慮した最大値

表 3-7 検討用地震時土圧及び応力算定結果

検討用 地震時土圧 (kN/m <sup>2</sup> )	曲げモーメント (kN・m)	せん断力 (kN)
336	90.8	303

### 3.2.6 断面の評価方法

#### (1) 面外せん断力に対する断面の評価方法

断面の評価は、「RC-N規準」に基づき、評価対象部位に生じる面外せん断力が、次式をもとに計算した許容面外せん断力を超えないことを確認する。

$$Q_A = b \cdot j \cdot \alpha \cdot f_s$$

ここで、

$Q_A$  : 許容面外せん断力 (N)

$b$  : 断面の幅 (mm)

$j$  : 断面の応力中心間距離で、断面の有効せいの 7/8 倍の値 (mm)

$\alpha$  : 許容せん断力の割増し係数

(2 を超える場合は 2, 1 未満の場合は 1 とする。)

$$\alpha = \frac{4}{M / (Q \cdot d) + 1}$$

$M$  : 曲げモーメント (N・mm)

$Q$  : せん断力 (N)

$d$  : 断面の有効せい (mm)

$f_s$  : コンクリートの短期許容せん断応力度で、表 3-4 に示す値 (N/mm<sup>2</sup>)

#### (2) 曲げモーメントに対する断面の評価方法

断面の評価は、「RC-N規準」に基づき、評価対象部位に生じる曲げモーメントが、短期許容曲げモーメントを超えないことを確認する。

$$M_A = a_t \cdot f_t \cdot j$$

ここで、

$M_A$  : 短期許容曲げモーメント (N・mm)

$a_t$  : 引張鉄筋断面積 (mm<sup>2</sup>)

$f_t$  : 引張鉄筋の短期許容引張応力度で、表 3-5 に示す値 (N/mm<sup>2</sup>)

$j$  : 断面の応力中心間距離で、断面の有効せいの 7/8 倍の値 (mm)

### 3.3.7 評価結果

「3.2.6 断面の評価方法」に基づいたサブドレンピット壁の断面の評価結果を表 3-8 に示す。発生値が許容限界値を超えないことを確認した。

表 3-8 サブドレンピット壁の評価結果

厚さ t (mm) × 幅 b (mm)	650 × 1000
配筋 (鉄筋断面積)	D38@150 (6840 mm <sup>2</sup> /m)
発生曲げモーメント M (kN・m)	90.8
許容値 M <sub>A</sub> (kN・m)	1130
検定値 M/M <sub>A</sub>	0.09
発生せん断力 Q (kN)	303
許容値 Q <sub>A</sub> (kN)	1040
検定値 Q/Q <sub>A</sub>	0.30
判定	可

#### 4. サブドレンピット上部スラブ及び底部スラブの評価

##### 4.1 評価方針

評価にあたっては、V-2-2-別添 1-3-1「地下水排水設備設置位置の地盤応答」及び、V-2-2-別添 1-3-6「サブドレンシャフトの耐震性についての計算書」による結果を用いて評価する。

地盤物性の不確かさを考慮した水平方向の地震力と地震力以外の荷重の組合せの結果、発生する応力が、「RC-N規準」に基づき設定した許容限界を超えないことを確認する。

応力解析による評価フローを図 4-1 に示す。

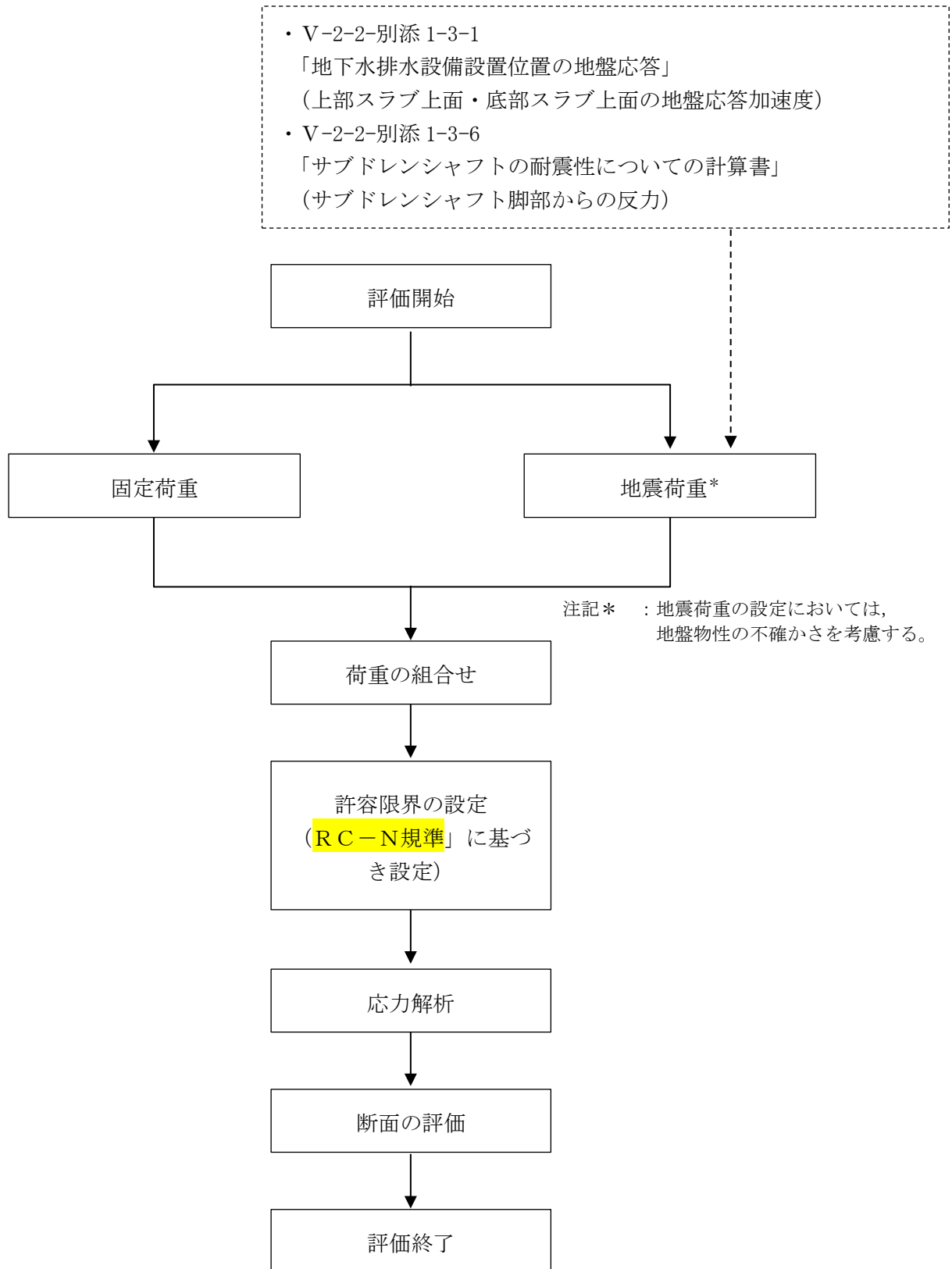


図 4-1 応力解析による評価フロー

## 4.2 荷重及び荷重の組合せ

荷重及び荷重の組合せは、V-2-1-9「機能維持の基本方針」にて設定している荷重及び荷重の組合せを用いる。

### 4.2.1 荷重

#### (1) 固定荷重 (G)

応力解析において考慮する固定荷重を表4-1に示す。

表4-1 固定荷重 (G)

部位	固定荷重 (kN/m <sup>2</sup> )
サブドレンシャフト (RC)	39.6
サブドレンシャフト (鋼管)	10.1 <sup>*1</sup>
フィルコン	654
上部スラブ	648 <sup>*2</sup>
壁	43.2
底部スラブ	15.6

注記\*1 : 上蓋の重量を考慮

\*2 : 上載土圧を考慮



(2) 地震荷重 (S s)

鉛直地震力は、基準地震動 S s に対する地盤応答より算定される動的地震力に地盤物性の不確かさを考慮して設定する。

地震荷重は、上部スラブ位置及び底部スラブ位置の鉛直方向最大応答加速度より算定される鉛直震度とする。

水平地震力は、サブドレンシャフトの転倒モーメントを、鉛直方向に換算した地震荷重として上部スラブに考慮する。サブドレンシャフトの転倒モーメントは、上部スラブからピット壁を介して壁底部から支持地盤である西山層に直接伝達されるため、底部スラブには考慮しない。転倒モーメントの支持地盤への応力伝達概念を図 4-2 に、ピット壁底面の圧縮応力度が西山層の極限支持力度に比べ十分小さい関係を表 4-2 に示す。

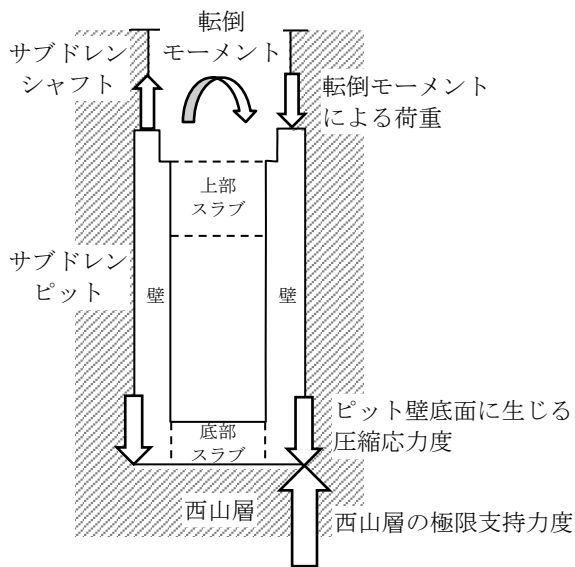


図 4-2 サブドレンシャフトの転倒モーメントの支持地盤への応力伝達

表 4-2 ピット壁底面の圧縮応力度と西山層の極限支持力度の関係

転倒モーメントによる圧縮応力度 (kN/m <sup>2</sup> )	鉛直荷重による圧縮応力度*1 (kN/m <sup>2</sup> )	転倒モーメント及び鉛直荷重による圧縮応力度の合計 (kN/m <sup>2</sup> )	許容限界
			極限支持力度*2 (kN/m <sup>2</sup> )
96.8	1683	1779.8	4410

注記\*1 : 壁の長期荷重に底部スラブ位置の鉛直震度を乗じた鉛直荷重を、壁の軸断面積で除した値

\*2 : 平成 3 年 8 月 23 日付け 3 資庁第 6675 号にて認可された工事計画の添付資料 IV-2-7-1 「原子炉建屋についての計算書」に基づく。

#### 4.2.2 荷重の組合せ

荷重の組合せを表 4-3 示す。

表 4-3 荷重の組合せ

荷重状態	荷重の組合せ
S <sub>s</sub> 地震時	G + S <sub>s</sub>

G : 固定荷重

S<sub>s</sub> : 基準地震動 S<sub>s</sub> による地震荷重

### 4.3 許容限界

応力解析による評価におけるサブドレンピットの許容限界は、V-2-1-9「機能維持の基本方針」に記載の構造強度上の制限及び機能維持の基本方針に基づき、表 4-4 のとおり設定する。また、コンクリート及び鉄筋の許容応力度を表 4-5 及び表 4-6 に示す。

表 4-4 応力解析による評価における許容限界

要求機能	機能設計上の性能目標	地震力	部位	機能維持のための考え方	許容限界
—	構造強度を有すること	基準地震動 S <sub>s</sub>	サブドレンピット 上部スラブ 底部スラブ	部材に生じる応力が構造強度を確保するための許容限界を超えないことを確認	「RC-N規準」に基づく短期許容応力度
支持機能	機器・配管系等の設備を支持する機能を損なわないこと	基準地震動 S <sub>s</sub>	サブドレンピット 上部スラブ 底部スラブ	部材に生じる応力が支持機能を維持するための許容限界を超えないことを確認	「RC-N規準」に基づく短期許容応力度

表 4-5 コンクリートの許容応力度（短期許容応力度）

F <sub>c</sub> (N/mm <sup>2</sup> )	圧縮 (N/mm <sup>2</sup> )	せん断 (N/mm <sup>2</sup> )
23.5	15.6	1.09

表 4-6 鉄筋の許容応力度（短期許容応力度）

材質	引張及び圧縮 (N/mm <sup>2</sup> )	せん断補強 (N/mm <sup>2</sup> )
SD345*	345	345

注記\* : 建設当時の鉄筋の種類はSD35であるが現在の規格（SD345）に読み替えた許容応力度を示す。

#### 4.4 解析モデル

上部スラブ及び底部スラブの鉛直地震動に対する検討において、壁で囲まれた範囲についてモデル化する。

解析モデルは、弾性 FEM モデルとし、モデル周辺の境界条件は固定とする。なお、上部スラブは、マンホール及びボーリング開口を考慮したモデルとする。上部スラブ及び底部スラブの解析モデルを図 4-3 に示す。

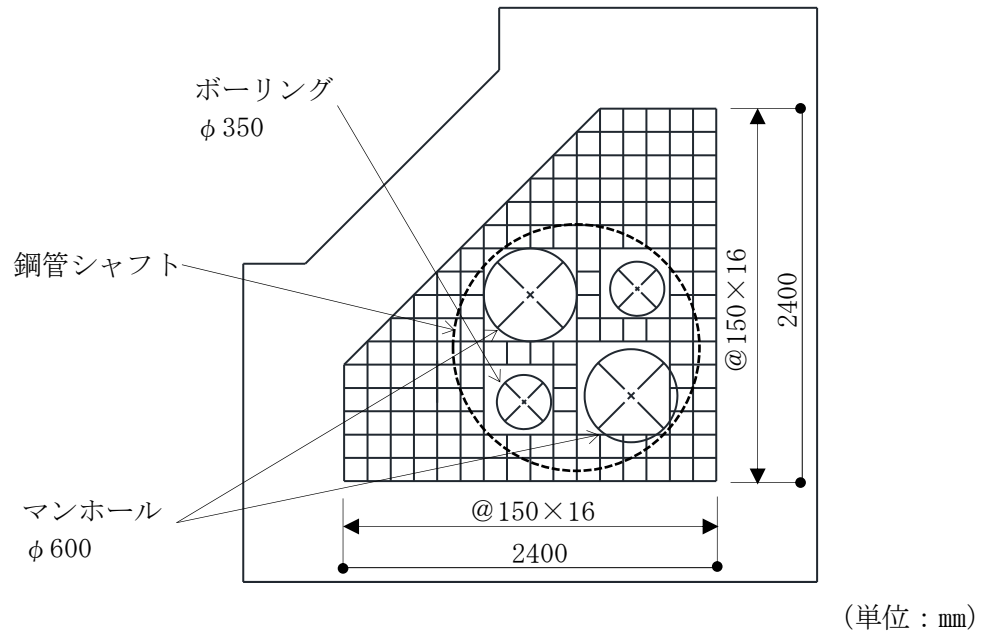


図 4-3 (1/2) 上部スラブの解析モデル

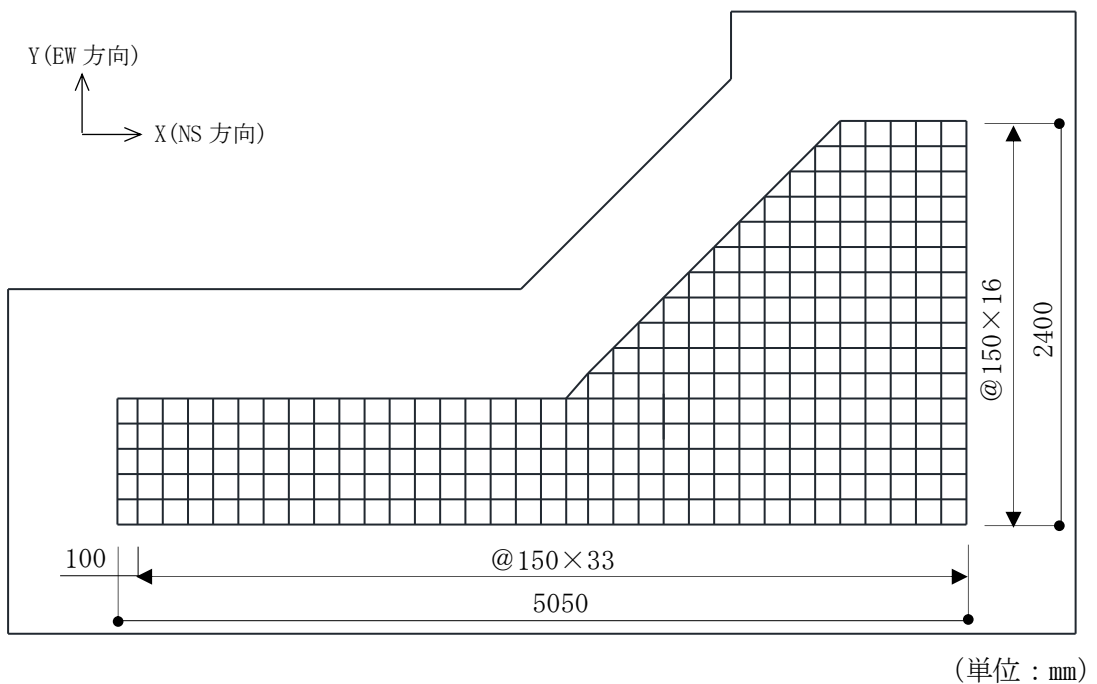


図 4-3 (2/2) 底部スラブの解析モデル

## 4.5 評価方法

### 4.5.1 応力解析方法

#### (1) 荷重ケース

地震荷重は、固定荷重と同じ下向きに作用する場合に生じる応力が最大となるため、鉛直下向きのみを考慮する。

#### (2) 応力の算出方法

上部スラブに生じる応力は、サブドレンシャフト脚部から伝わる荷重によるものと、上部スラブに作用する慣性力によるものを考慮する。サブドレンシャフト脚部から伝わる荷重による応力は、V-2-2-別添 1-3-6「サブドレンシャフトの耐震性についての計算書」に基づき、はり-地盤ばねモデルによる応答変位法解析結果におけるサブドレンシャフト脚部に生じる転倒モーメントを偶力換算し、集中荷重として考慮する。

集中荷重は、鋼管シャフトの最外径部に生じる集中荷重を、荷重入力節点における中立軸までの距離の比に応じた集中荷重に分配し、平面保持仮定の条件で押し引き荷重として設定する。上部スラブへのサブドレンシャフト脚部の転倒モーメントの入力方法を図 4-4 に示す。

また、上部スラブに作用する慣性力による応力は、固定荷重に対し、V-2-2-別添 1-3-1「地下水排水設備設置位置の地盤応答」に基づき、上部スラブ位置の鉛直方向最大応答加速度より算出した鉛直震度を乗じた鉛直荷重を等分布荷重として考慮する。

底部スラブに生じる応力は、底部スラブに作用する固定荷重に対し、V-2-2-別添 1-3-1「地下水排水設備設置位置の地盤応答」に基づき、底部スラブ位置の鉛直方向最大応答加速度より算出した鉛直震度を乗じた鉛直荷重を等分布荷重として考慮する。

鉛直方向最大応答加速度を表 4-7 に示す。

また、応力解析により算出した、上部スラブ及び底部スラブに生じる曲げモーメント及びせん断力の応力分布図を図 4-5～図 4-6 に示し、断面の評価に用いる検討用応力を表 4-8 に示す。

解析には解析コード「MSC N a s t r a n」を用いる。

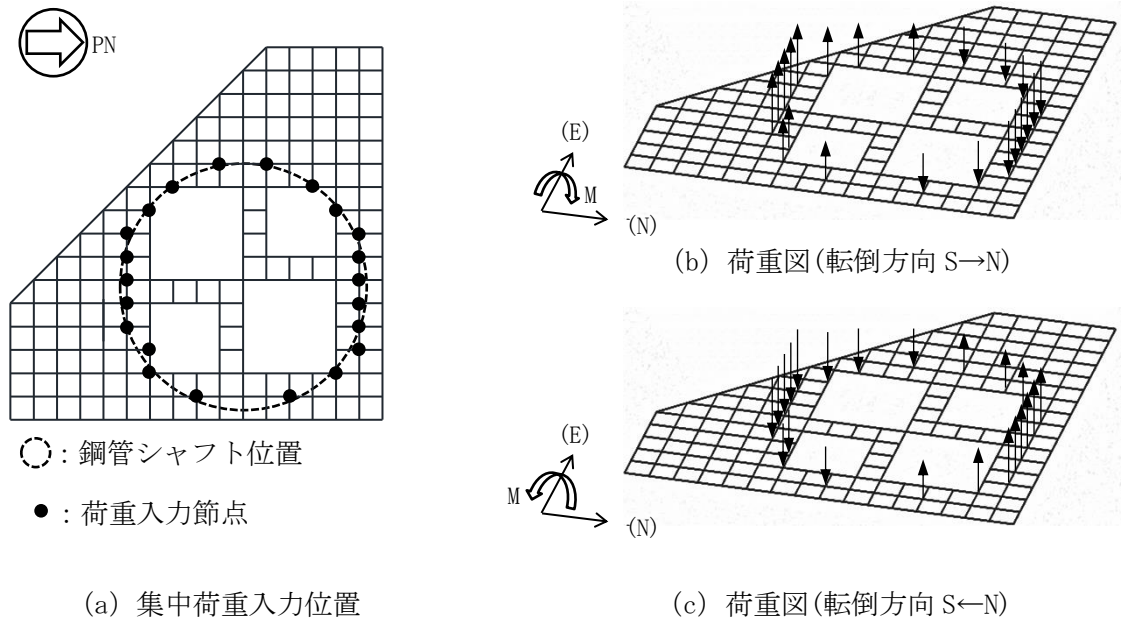


図 4-4 上部スラブへのサブドレンシャフト脚部の転倒モーメントの入力方法

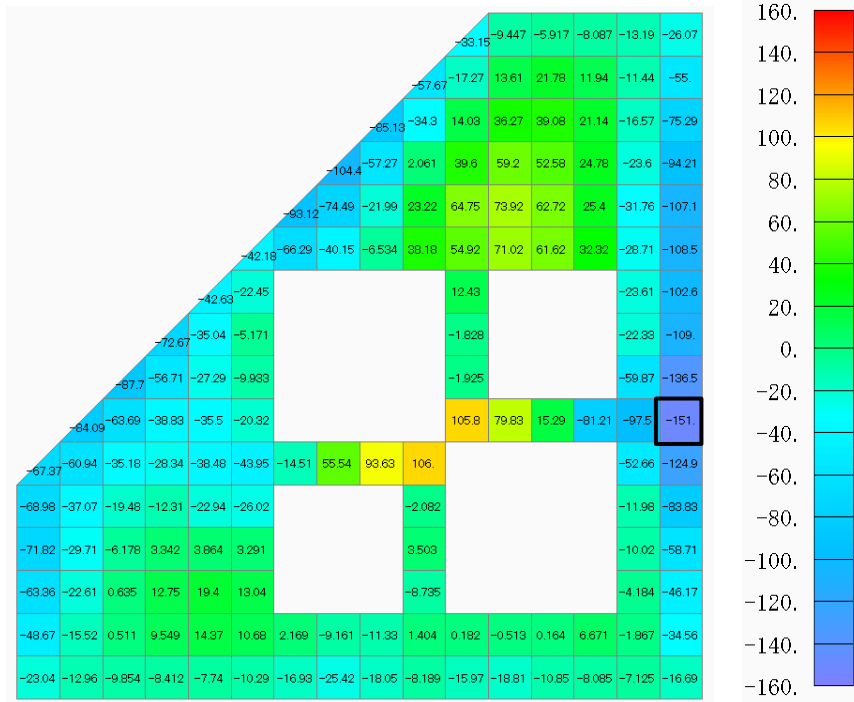
表 4-7 地盤応答の鉛直方向最大応答加速度

位置	標準地盤*1 (m/s <sup>2</sup> )	標準地盤 + σ *2 (m/s <sup>2</sup> )	標準地盤 - σ *2 (m/s <sup>2</sup> )	最大値 (m/s <sup>2</sup> )
サブドレンピット 上部スラブ上面 T. M. S. L. -23100 mm	5.64	5.34	6.14	6.14
サブドレンピット 底部スラブ上面 T. M. S. L. -25550 mm	5.62	5.22	6.11	6.11

注記\*1 : Ss-1, Ss-2, Ss-3, Ss-4, Ss-5, Ss-6, Ss-7, Ss-8 の最大値

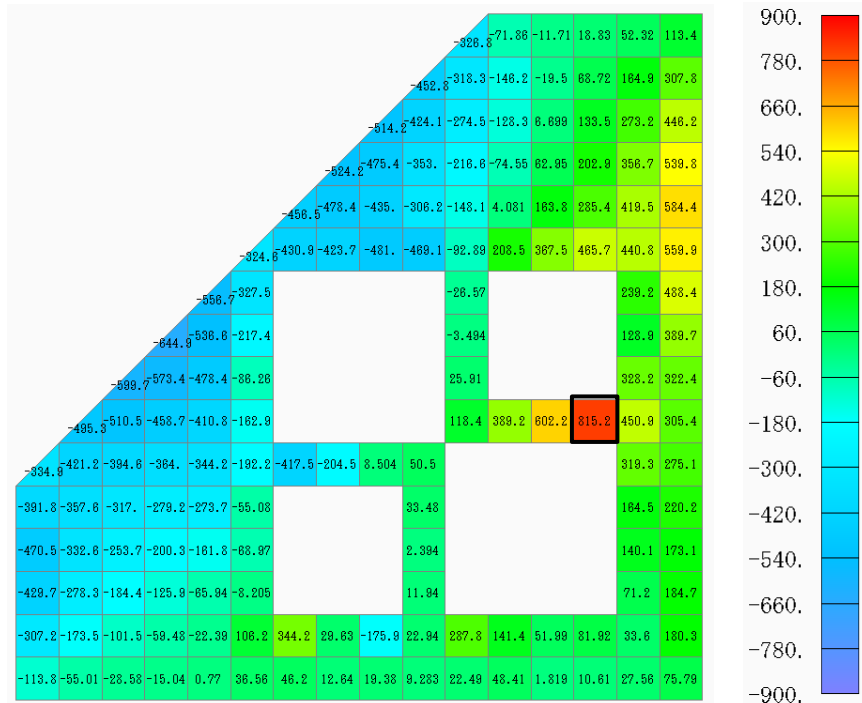
\*2 : Ss-1, Ss-2 の最大値

(単位：kN・m/m)



(a) 曲げモーメント

(単位：kN/m)

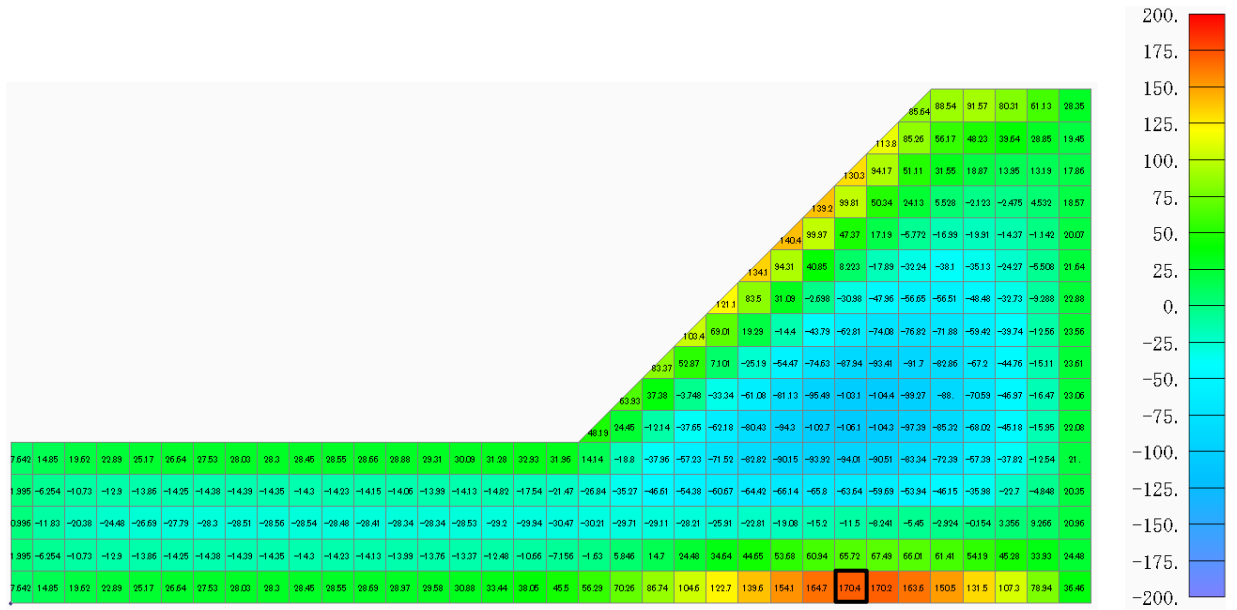


(b) せん断力

□：検討用応力を示す。

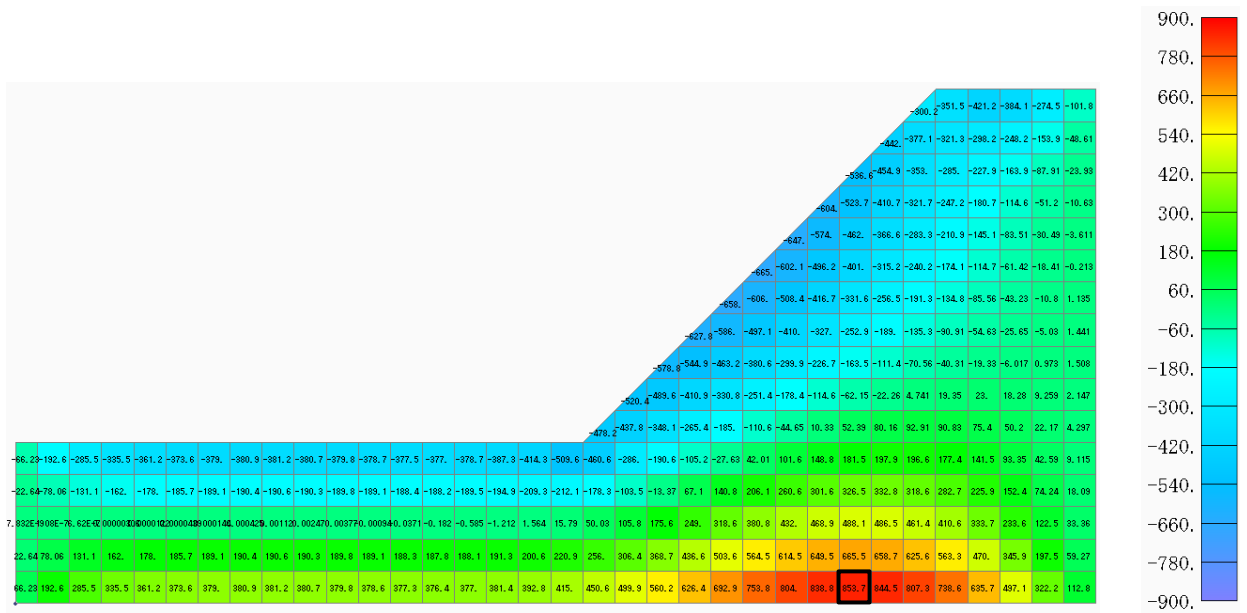
図 4-5 上部スラブの応力分布図

(単位：kN・m/m)



(a) 曲げモーメント

(単位：kN/m)



(b) せん断力

□：検討用応力を示す。

図 4-6 底部スラブの応力分布図

表 4-8 検討用応力

部位	検討用鉛直震度	曲げモーメント (kN・m/m)	せん断力 (kN/m)
上部スラブ	1.63	151	816
底部スラブ	1.63	171	854



#### 4.5.2 断面の評価方法

##### (1) 面外せん断力に対する断面の評価方法

断面の評価は、「RC-N規準」に基づき、評価対象部位に生じる面外せん断力が、次式をもとに計算した許容面外せん断力を超えないことを確認する。

$$Q_A = b \cdot j \cdot \alpha \cdot f_s$$

ここで、

$Q_A$  : 許容面外せん断力 (N)

$b$  : 断面の幅 (mm)

$j$  : 断面の応力中心間距離で、断面の有効せいの7/8倍の値 (mm)

$\alpha$  : 許容せん断力の割増し係数

(2を超える場合は2, 1未満の場合は1とする。)

$$\alpha = \frac{4}{M / (Q \cdot d) + 1}$$

$M$  : 曲げモーメント (N・mm)

$Q$  : せん断力 (N)

$d$  : 断面の有効せい (mm)

$f_s$  : コンクリートの短期許容せん断応力度で、表4-5に示す値 (N/mm<sup>2</sup>)

##### (2) 曲げモーメントに対する断面の評価方法

断面の評価は、「RC-N規準」に基づき、評価対象部位に生じる曲げモーメントが、短期許容曲げモーメントを超えないことを確認する。

$$M_A = a_t \cdot f_t \cdot j$$

ここで、

$M_A$  : 短期許容曲げモーメント (N・mm)

$a_t$  : 引張鉄筋断面積 (mm<sup>2</sup>)

$f_t$  : 引張鉄筋の短期許容引張応力度で、表4-6に示す値 (N/mm<sup>2</sup>)

$j$  : 断面の応力中心間距離で、断面の有効せいの7/8倍の値 (mm)

4.6 サブドレンピット上部スラブ及び底部スラブの評価結果

「4.5.2 断面の評価方法」に基づいた上部スラブ及び底部スラブの断面の評価結果を表 4-9 及び表 4-10 に示す。発生値が許容限界値を超えないことを確認した。

表 4-9 上部スラブの評価結果

厚さ $t$ (mm)	650
配筋 (鉄筋断面積)	D38@250 (4560 mm <sup>2</sup> /m)
発生曲げモーメント $M$ (kN・m/m)	151
許容値 $M_A$ (kN・m/m)	757
検定値 $M/M_A$	0.20
発生せん断力 $Q$ (kN/m)	816
許容値 $Q_A$ (kN/m)	1040
検定値 $Q/Q_A$	0.79
判定	可

表 4-10 底部スラブの評価結果

厚さ $t$ (mm)	650
配筋 (鉄筋断面積)	D38@250 (4560 mm <sup>2</sup> /m)
発生曲げモーメント $M$ (kN・m/m)	171
許容値 $M_A$ (kN・m/m)	757
検定値 $M/M_A$	0.23
発生せん断力 $Q$ (kN/m)	854
許容値 $Q_A$ (kN/m)	1040
検定値 $Q/Q_A$	0.83
判定	可