

## 2.5 汚染水処理設備等

### 2.5.1 基本設計

#### 2.5.1.1 設置の目的

タービン建屋等には、東北地方太平洋沖地震による津波、炉心冷却水の流入、雨水の浸入、地下水の浸透等により海水成分を含んだ高レベルの放射性汚染水が滞留している（以下、「滞留水」という）。

このため、汚染水処理設備等では、滞留水を安全な箇所に移送すること、滞留水に含まれる主要な放射性物質を除去し環境中に移行し難い性状とすること、除去した放射性物質を一時的に貯蔵すること、滞留水の発生量を抑制するため塩分を除去し原子炉への注水に再利用する循環冷却を構築することを目的とする。

#### 2.5.1.2 要求される機能

- (1) 発生する高レベル放射性汚染水量（地下水及び雨水の流入による増量分を含む）を上回る処理能力を有すること
- (2) 高レベル放射性汚染水中の放射性物質等の濃度及び量を適切な値に低減する能力を有すること
- (3) 汚染水処理設備が停止した場合に備え、複数系統及び十分な貯留設備を有すること
- (4) 汚染水処理設備等は漏えいを防止できること
- (5) 万一、高レベル放射性汚染水の漏えいがあった場合、高レベル放射性汚染水の散逸を抑制する機能を有すること
- (6) 高レベル放射性汚染水を処理する過程で発生する気体状の放射性物質及び可燃性ガスの検出、管理及び処理が適切に行える機能を有すること

#### 2.5.1.3 設計方針

##### 2.5.1.3.1 汚染水処理設備、貯留設備（タンク等）及び関連設備（移送配管、移送ポンプ等）の設計方針

- (1) 処理能力
  - a. 汚染水処理設備及び関連設備（移送配管、移送ポンプ等）は、原子炉への注水、雨水の浸入、地下水の浸透等により1号～4号機のタービン建屋等に発生する滞留水に対して十分対処できる処理容量とする。
  - b. 汚染水処理設備の除染能力及び塩素除去能力は、処理済水の発電所内再使用を可能とするのに十分な性能を有するものとする。
- (2) 汚染水処理設備等の長期停止に対する考慮
  - a. 主要核種の除去を行う処理装置（セシウム吸着装置、第二セシウム吸着装置、第三セシウム吸着装置及び除染装置）は、単独もしくは組み合わせでの運転が可能な設計と

する。また、セシウム吸着装置及び除染装置と第二セシウム吸着装置は、それぞれ異なる系統の所内高圧母線から受電する構成とし、第三セシウム吸着装置は、二つの異なる系統の所内高圧母線から受電する構成とする。

- b. 汚染水処理設備及び関連設備（移送ポンプ等）の動的機器は、その故障により滞留水の移送・処理が長期間停止することがないように原則として多重化する。
- c. 汚染水処理設備が長期間停止した場合を想定し、滞留水がタービン建屋等から系外に漏れ出ないように、タービン建屋等の水位を管理するとともに、貯留用のタンクを設ける。
- d. 汚染水処理設備、貯留設備及び関連設備（移送ポンプ等）は、所内高圧母線から受電できる設計とする。
- e. 汚染水処理設備、貯留設備及び関連設備（移送ポンプ等）は、外部電源喪失の場合においても、非常用所内電源から必要に応じて受電できる設計とする。

### (3) 規格・基準等

汚染水処理設備、貯留設備及び関連設備（移送配管、移送ポンプ等）の機器等は、設計、材料の選定、製作及び検査について、原則として適切と認められる規格及び基準によるものとする。

### (4) 放射性物質の漏えい防止及び管理されない放出の防止

汚染水処理設備、貯留設備及び関連設備（移送配管、移送ポンプ等）は、液体状の放射性物質の漏えいの防止及び所外への管理されない放出を防止するため、次の各項を考慮した設計とする。

- a. 漏えいの発生を防止するため、機器等には設置環境や内部流体の性状等に応じた適切な材料を使用するとともに、タンク水位の検出器等を設ける。
- b. 液体状の放射性物質が漏えいした場合は、漏えいの早期検出を可能にするとともに、漏えいを停止するのに適切な措置をとれるようにする。また、汚染水処理設備、貯留設備においては漏えい水の拡大を抑制するための堰等を設ける。
- c. タンク水位、漏えい検知等の警報については、免震重要棟集中監視室及びシールド中央制御室（シールド中操）に表示し、異常を確実に運転員に伝え適切な措置をとれるようにする。なお、シールド中央制御室（シールド中操）の機能移転後に設置する設備のタンク水位、漏えい検知等の警報は、免震重要棟集中監視室に発報・表示し、同様の措置を実施する。

### (5) 放射線遮へいに対する考慮

汚染水処理設備、貯留設備及び関連設備（移送配管、移送ポンプ等）は、放射線業務従事者等の線量を低減する観点から、放射線を適切に遮へいする設計とする。

(6) 崩壊熱除去に対する考慮

汚染水処理設備は、放射性物質の崩壊熱による温度上昇を考慮し、必要に応じて崩壊熱を除去できる設計とする。

(7) 可燃性ガスの滞留防止に対する考慮

汚染水処理設備は、水の放射線分解により発生する可燃性ガスを適切に排出できる設計とする。

(8) 気体廃棄物の放出に対する考慮

汚染水処理設備は、放出する可燃性ガス等の気体に放射性物質が含まれる可能性がある場合には、排気設備にフィルタ等を設け捕獲する設計とする。

(9) 健全性に対する考慮

汚染水処理設備、貯留設備及び関連設備は、機器の重要度に応じた有効な保全ができるものとする。

2.5.1.3.2 使用済セシウム吸着塔保管施設及び廃スラッジ貯蔵施設の設計方針

(1) 貯蔵能力

使用済セシウム吸着塔保管施設及び廃スラッジ貯蔵施設は、汚染水処理設備、多核種除去設備、高性能多核種除去設備、モバイル式処理装置、増設多核種除去設備、サブドレン他浄化装置、高性能多核種除去設備検証試験装置、モバイル型ストロンチウム除去装置、RO 濃縮水処理設備、第二モバイル型ストロンチウム除去装置、放水路浄化装置、5・6号機仮設設備（滞留水貯留設備）浄化ユニットで発生する放射性廃棄物を貯蔵できる容量とする。また、必要に応じて増設する。

(2) 多重性等

廃スラッジ貯蔵施設の動的機器は、故障により設備が長期間停止することがないように、原則として多重化する。

(3) 規格・基準等

使用済セシウム吸着塔保管施設、廃スラッジ貯蔵施設の機器等は、設計、材料の選定、製作及び検査について、原則として適切と認められる規格及び基準によるものとする。

(4) 放射性物質の漏えい防止及び管理されない放出の防止

廃スラッジ貯蔵施設の機器等は、液体状の放射性物質の漏えいの防止及び所外への管理

されない放出を防止するため、次の各項を考慮した設計とする。

- a. 漏えいの発生を防止するため、機器等には設置環境や内部流体の性状等に応じた適切な材料を使用するとともに、タンク水位の検出器等を設ける。
- b. 液体状の放射性物質が漏えいした場合は、漏えいの早期検出を可能にするとともに、漏えい液体の除去・回収を行えるようにする。
- c. タンク水位、漏えい検知等の警報については、免震重要棟集中監視室及びシールド中央制御室（シールド中操）に表示し、異常を確実に運転員に伝え適切な措置をとれるようにする。

なお、セシウム吸着装置、第二セシウム吸着装置、第三セシウム吸着装置、高性能多核種除去設備、モバイル式処理装置、サブドレン他浄化装置、高性能多核種除去設備検証試験装置、RO濃縮水処理設備、第二モバイル型ストロンチウム除去装置、放水路浄化装置の使用済みの吸着塔、モバイル型ストロンチウム除去装置の使用済みのフィルタ及び吸着塔、多核種除去設備及び増設多核種除去設備の使用済みの吸着材を収容した高性能容器及び多核種除去設備にて発生する処理カラム、5・6号機仮設設備（滞留水貯留設備）浄化ユニットの使用済セシウム／ストロンチウム同時吸着塔は、内部の水を抜いた状態で貯蔵するため、漏えいの可能性はない。

#### (5) 放射線遮へいに対する考慮

使用済セシウム吸着塔保管施設、廃スラッジ貯蔵施設は、放射線業務従事者の線量を低減する観点から、放射線を適切に遮へいする設計とする。

#### (6) 崩壊熱除去に対する考慮

- a. 吸着塔、フィルタ、高性能容器及び処理カラムは、崩壊熱を大気に逃す設計とする。
- b. 廃スラッジ貯蔵施設は、放射性物質の崩壊熱による温度上昇を考慮し、必要に応じて熱を除去できる設計とする。

#### (7) 可燃性ガスの滞留防止に対する考慮

吸着塔、フィルタ、高性能容器、処理カラム及び廃スラッジ貯蔵施設は、水の放射線分解により発生する可燃性ガスの滞留を防止でき、必要に応じて適切に排出できる設計とする。

#### (8) 気体廃棄物の放出に対する考慮

廃スラッジ貯蔵施設は、放出する可燃性ガス等の気体に放射性物質を含む可能性がある場合は、排気設備にフィルタ等を設け捕獲収集する設計とする。また、気体廃棄物の放出を監視するためのモニタ等を設ける。

#### (9) 健全性に対する考慮

使用済セシウム吸着塔保管施設、廃スラッジ貯蔵施設は、機器の重要度に応じた有効な保全ができるものとする。

#### 2.5.1.4 供用期間中に確認する項目

- (1) 汚染水処理設備は、滞留水の放射性物質の濃度を原子炉注水に再利用可能な濃度まで低減できる能力を有すること。
- (2) 汚染水処理設備は、滞留水の塩化物イオン濃度を原子炉注水に再利用可能な濃度まで低減できる能力を有すること。

#### 2.5.1.5 主要な機器

##### 2.5.1.5.1 汚染水処理設備、貯留設備（タンク等）及び関連設備（移送配管、移送ポンプ等）

汚染水処理設備、貯留設備（タンク等）及び関連設備（移送配管、移送ポンプ等）は、滞留水移送装置、油分分離装置、処理装置（セシウム吸着装置、第二セシウム吸着装置、第三セシウム吸着装置及び除染装置）、淡水化装置（逆浸透膜装置、蒸発濃縮装置）、中低濃度タンク、地下貯水槽等で構成する。

使用済セシウム吸着塔保管施設、廃スラッジ貯蔵施設及び関連施設（移送配管、移送ポンプ等）は、使用済セシウム吸着塔仮保管施設、使用済セシウム吸着塔一時保管施設、造粒固化体貯槽(D)、廃スラッジ一時保管施設等で構成する。

1号～4号機のタービン建屋等の滞留水は、滞留水移送装置によりプロセス主建屋、雑固体廃棄物減容処理建屋（以下、「高温焼却炉建屋」という。）へ移送した後、プロセス主建屋等の地下階を介して、必要に応じて油分を除去し、処理装置へ移送、またはプロセス主建屋等の地下階を介さずにセシウム吸着装置・第二セシウム吸着装置へ直接移送し、主要核種を除去した後、淡水化装置により塩分を除去する。また、各装置間には処理済水、廃水を保管するための中低濃度タンク、地下貯水槽を設置する。

二次廃棄物となる使用済みの吸着材を収容したセシウム吸着装置吸着塔、第二セシウム吸着装置吸着塔、第三セシウム吸着装置吸着塔、モバイル式処理装置吸着塔、モバイル型ストロンチウム除去装置の使用済フィルタ・吸着塔、第二モバイル型ストロンチウム除去装置、放水路浄化装置吸着塔は使用済セシウム吸着塔仮保管施設、もしくは使用済セシウム吸着塔一時保管施設に一時的に貯蔵し、高性能多核種除去設備、高性能多核種除去設備検証試験装置、サブドレン他浄化装置、RO濃縮水処理設備で発生する吸着塔、多核種除去設備、増設多核種除去設備にて発生する二次廃棄物を収容する高性能容器及び多核種除去設備にて発生する処理カラム、5・6号機仮設設備（滞留水貯留設備）浄化ユニットで発生する使用済セシウム／ストロンチウム同時吸着塔は使用済セシウム吸着塔一時保管施設に一時的に貯蔵する。また、二次廃棄物の廃スラッジは造粒固化体貯槽(D)、廃スラッジ一時保管施設で一時的に貯蔵する。

汚染水処理設備、貯留設備及び関連設備の主要な機器は、免震重要棟集中監視室またはシールド中央制御室（シールド中操）から遠隔操作及び運転状況の監視を行う。

#### (1) 滞留水移送装置

滞留水移送装置は、タービン建屋等にある滞留水を汚染水処理設備のあるプロセス主建屋、高温焼却炉建屋へ移送することを目的に、移送ポンプ、移送ライン等で構成する。

移送ポンプは、1号機タービン建屋に6台、1号機原子炉建屋に2台、1号機廃棄物処理建屋に2台、2号機タービン建屋に6台、2号機原子炉建屋に2台、2号機廃棄物処理建屋に6台、3号機のタービン建屋に9台、3号機原子炉建屋に2台、3号機廃棄物処理建屋に6台、4号機タービン建屋に7台、4号機原子炉建屋に6台、4号機廃棄物処理建屋に6台設置し、原子炉への注水、雨水の浸入、地下水の浸透等により1号～4号機のタービン建屋等に発生する滞留水に対して十分対処可能な設備容量を確保する。滞留水の移送は、移送元のタービン建屋等の水位や移送先となるプロセス主建屋、高温焼却炉建屋の水位の状況に応じて、ポンプの起動台数、移送元、移送先を適宜選定して実施する。

移送ラインは、設備故障及び損傷を考慮し複数の移送ラインを準備する。また、使用環境を考慮した材料を選定し、必要に応じて遮へい、保温材等を設置するとともに、屋外敷設箇所は移送ラインの線量当量率等を監視し漏えいの有無を確認する。

#### (2) 油分分離装置

油分分離装置は、油分がセシウム吸着装置の吸着性能を低下させるため、その上流側に設置し、滞留水に含まれる油分を自然浮上分離により除去する。油分分離装置は、プロセス主建屋内に3台設置する。

#### (3) 処理装置（セシウム吸着装置、第二セシウム吸着装置、第三セシウム吸着装置、除染装置）

セシウム吸着装置、第二セシウム吸着装置及び第三セシウム吸着装置は、吸着塔内部に充填された吸着材のイオン交換作用により、滞留水に含まれるセシウム等の核種を除去する。除染装置は、滞留水にセシウム等の核種を吸着する薬品を注入し凝集・沈殿させ、上澄液とスラッジに分離することで、滞留水に含まれるセシウム等の核種を除去する。また、各装置は装置の処理能力を確認するための試料を採取できる設備とする。

処理装置は、複数の装置により多様性を確保するとともに、各装置の組み合わせもしくは単独により運転が可能な系統構成とする。

##### a. セシウム吸着装置

セシウム吸着装置は、焼却工作建屋内に4系列配置しており、多段の吸着塔により滞留水に含まれる放射性のセシウム、ストロンチウムを除去する。

セシウム吸着装置は、4系列でセシウムを除去するセシウム吸着運転（以下、「Cs吸着運転」という）または4系列を2系列化しセシウム及びストロンチウムを除去するセシウム／ストロンチウム同時吸着運転（以下、「Cs/Sr同時吸着運転」という）を行う。

吸着塔は、二重の円筒形容器で、内側は内部に吸着材を充填したステンレス製の容器、外側は炭素鋼製の遮へい容器からなる構造とする。

使用済みの吸着塔は一月あたり6本程度発生し、使用済セシウム吸着塔仮保管施設にて内部の水抜きを行い、使用済セシウム吸着塔仮保管施設及び使用済セシウム吸着塔一時保管施設にて貯蔵する。

b. 第二セシウム吸着装置

第二セシウム吸着装置は、高温焼却炉建屋内に2系列配置し、各系列で多段の吸着塔によりセシウム、ストロンチウム等の核種を除去する。

第二セシウム吸着装置は、セシウム吸着塔によりセシウムを除去するセシウム吸着運転（以下、「Cs吸着運転」という）、または同時吸着塔によりセシウム及びストロンチウムを除去するセシウム／ストロンチウム同時吸着運転（以下、「Cs/Sr同時吸着運転」という）を行う。

吸着塔は、ステンレス製の容器にゼオライト等の吸着材を充填し、周囲は鉛等で遮へいする構造とする。

使用済みの吸着塔は、Cs吸着運転においては一月あたり4本程度発生し、Cs/Sr同時吸着運転においては一月あたり4本程度発生する。

使用済み吸着塔は、本装置において内部の水抜きを行い、使用済セシウム吸着塔仮保管施設及び使用済セシウム吸着塔一時保管施設にて貯蔵する。

c. 第三セシウム吸着装置

第三セシウム吸着装置は、サイトバンカ建屋内に1系列配置し、多段の吸着塔によりセシウム、ストロンチウム等の核種を除去する。

第三セシウム吸着装置は、セシウム及びストロンチウム同時吸着塔によりセシウム及びストロンチウムを除去するCs/Sr同時吸着運転を行う。

吸着塔は、ステンレス製の容器にゼオライト等の吸着材を充填し、周囲は鉛等で遮へいする構造とする。

使用済みの吸着塔は、一カ月あたり1本程度発生する。使用済み吸着塔は、本装置において内部の水抜きを行い、使用済セシウム吸着塔一時保管施設にて貯蔵する。

d. 除染装置

除染装置は、プロセス主建屋に1系列設置し、滞留水に含まれる懸濁物質や浮遊物質

を除去する加圧浮上分離装置，薬液注入装置から吸着剤を注入し放射性物質の吸着を促す反応槽，薬液注入装置から凝集剤を注入し放射性物質を凝集・沈殿させ上澄液とスラッジに分離する凝集沈殿装置，懸濁物質の流出を防止するディスクフィルター，吸着材を注入する薬品注入装置で構成する。反応槽及び凝集沈殿装置は，1組の装置を2段設置することにより放射能除去性能を高める設計とするが，1段のみでも運転可能な設計とする。スラッジは造粒固化体貯槽(D)に排出する。

#### (4) 淡水化装置（逆浸透膜装置，蒸発濃縮装置）

淡水化装置は，滞留水を原子炉注水に再使用するため，滞留水に含まれる塩分を除去することを目的に，逆浸透膜装置，蒸発濃縮装置で構成する。

逆浸透膜装置は，5系列6台で構成し，水を通しイオンや塩類などの不純物は透過しない逆浸透膜の性質を利用して滞留水に含まれる塩分を除去し，処理済水と塩分が濃縮された廃水に分離する。また，蛇腹ハウスやテントハウス内に設置している逆浸透膜装置は，逆浸透膜を通さずに滞留水を濃縮廃水側へ送水する機能も有する。蒸発濃縮装置は3系列8台で構成し，逆浸透膜装置により塩分が濃縮された廃水を蒸気により蒸発濃縮（蒸留）する設備であるが，平成28年1月現在運用を停止している。また，各装置は装置の処理能力を確認するための試料を採取できる設備とする。

なお，逆浸透膜装置のうち4号機タービン建屋2階に設置する逆浸透膜装置（以下，「建屋内RO」という。）及びこれに付帯する機器を建屋内RO循環設備という。

淡水化装置は，複数の装置及びシステムにより多重性及び多様性を確保する。

#### (5) 廃止（高濃度滞留水受タンク）

#### (6) 中低濃度タンク

中低濃度タンクは，処理装置（セシウム吸着装置，第二セシウム吸着装置，第三セシウム吸着装置及び除染装置）により主要核種が除去された水等を貯留する目的で主に屋外に設置する。

中低濃度タンクは，貯留する水の性状により分類し，処理装置（セシウム吸着装置，第二セシウム吸着装置，第三セシウム吸着装置及び除染装置）により主要核種を除去された水等を貯留するサプレッション・プール水サージタンク及び廃液RO供給タンク，逆浸透膜装置の廃水を貯留するRO後濃縮塩水受タンク<sup>※1</sup>，蒸発濃縮装置の廃水を貯留する濃縮廃液貯槽，逆浸透膜装置の処理済水を貯留するRO後淡水受タンク<sup>※2</sup>，多核種除去設備，増設多核種除去設備及び高性能多核種除去設備の処理済水を貯留する多核種処理水タンク<sup>※3</sup>及びRO濃縮水処理設備の処理済水，サブドレン他水処理施設で汲み上げた地下水を貯留するSr処理水タンク<sup>※4</sup>で構成する。

サプレッション・プール水サージタンクは，液体廃棄物処理系の設備として既に設置され



ていた設備を使用し、工事計画認可申請書（57 資庁第 2974 号 昭和 57 年 4 月 20 日認可）において確認を実施している。RO 後淡水受タンクの貯留水は、処理済水として原子炉への注水に再利用する。

なお、各タンクは定期的に必要量を確認し<sup>※5</sup>、必要に応じて増設する。

※1：RO濃縮水貯槽，地下貯水槽（RO後濃縮塩水用分）にて構成。

※2：RO処理水貯槽，蒸発濃縮処理水貯槽にて構成。

※3：多核種処理水貯槽で構成。

※4：Sr 処理水貯槽で構成。

※5：「福島第一原子力発電所における高濃度の放射性物質を含むたまり水の貯蔵及び処理の状況について」にて確認を実施。

#### (7) 地下貯水槽

地下貯水槽は、発電所構内の敷地を有効活用する観点で地面を掘削して地中に設置する。また、止水のための 3 重シート（2 重の遮水シート及びベントナイトシート）、その内部に地面からの荷重を受けるためのプラスチック製枠材を配置した構造とする。

地下貯水槽には、逆浸透膜装置の廃水等を貯留する。

なお、地下貯水槽からの漏えいが認められたことから、別のタンクへの貯留水の移送が完了次第、使用しないこととする。

#### (8) ろ過水タンク

ろ過水タンクは、既に屋外に設置されていたもので、放射性物質を含まない水を貯留するタンクであるが、地下貯水槽に貯留した逆浸透膜装置の廃水の貯留用として一時的に使用する。ろ過水タンクは、放射性流体を貯留するための設備ではないため、逆浸透膜装置の廃水を貯留する場合の適合性評価を行う。また、ろ過水タンク周囲に設置した線量計で雰囲気線量を確認する等により漏えいの有無を確認する。なお、貯留期間は貯留開始後 1 年以内を目途とし、ろ過水タンクに貯留した逆浸透膜装置の廃水を別のタンクに移送する。

#### (9) 電源設備

電源は、所内高圧母線から受電でき、非常用所内電源とも接続できる構成とする。セシウム吸着装置及び除染装置と第二セシウム吸着装置は、それぞれ異なる系統の所内高圧母線から受電する構成とし、第三セシウム吸着装置は、二つの異なる系統の所内高圧母線から受電する構成とすることにより、所内高圧母線の点検等による電源停止においても、何れかの処理装置により、滞留水の処理が可能な設計とする。また、汚染水処理設備等は、外部電源喪失の場合は、タービン建屋等の水位の状況や汚染水処理設備以外の設備負荷を考慮しながら復旧する。

#### (10) 廃止（モバイル式処理設備）

#### (11) 滞留水浄化設備

1～4号機の建屋滞留水の放射性物質濃度を低減する目的で、1～4号機の滞留水を浄化する設備（以下、滞留水浄化設備）を設置する。滞留水浄化設備は、建屋内 RO 循環設備で敷設した配管から各建屋へ分岐する配管で構成する。

#### 2.5.1.5.2 使用済セシウム吸着塔保管施設及び廃スラッジ貯蔵施設

使用済セシウム吸着塔保管施設は、使用済セシウム吸着塔仮保管施設、使用済セシウム吸着塔一時保管施設で構成する。廃スラッジ貯蔵施設は造粒固化体貯槽(D)、廃スラッジ一時保管施設で構成する。

廃スラッジ貯蔵施設の主要な機器は、免震重要棟集中監視室またはシールド中央制御室（シールド中操）から遠隔操作及び運転状況の監視を行う。

#### (1) 使用済セシウム吸着塔保管施設

##### a. 使用済セシウム吸着塔仮保管施設

使用済セシウム吸着塔仮保管施設は、セシウム吸着装置、第二セシウム吸着装置、モバイル式処理装置、第二モバイル型ストロンチウム除去装置及び放水路浄化装置で発生する吸着塔並びにモバイル型ストロンチウム除去装置で発生するフィルタ及び吸着塔を使用済セシウム吸着塔一時保管施設へ移送するまでの間貯蔵するために設けた施設であり、吸着塔を取り扱うための門型クレーン、セシウム吸着装置吸着塔等のろ過水による洗浄・水抜きを実施する装置、遮へい機能を有するコンクリート製ボックスカルバート等にて構成する。

##### b. 使用済セシウム吸着塔一時保管施設

使用済セシウム吸着塔一時保管施設は、セシウム吸着装置、第二セシウム吸着装置、第三セシウム吸着装置、モバイル式処理装置、高性能多核種除去設備、サブドレン他浄化装置、高性能多核種除去設備検証試験装置、RO濃縮水処理設備及び第二モバイル型ストロンチウム除去装置、放水路浄化装置で発生する吸着塔、モバイル型ストロンチウム除去装置で発生するフィルタ及び吸着塔、多核種除去設備、増設多核種除去設備にて発生する二次廃棄物を収容する高性能容器及び多核種除去設備にて発生する処理カラム、5・6号機仮設設備（滞留水貯留設備）浄化ユニットで発生する使用済セシウム／ストロンチウム同時吸着塔の処理施設等が設置されるまでの間一時的に貯蔵を行う施設であり、吸着塔、フィルタ、高性能容器及び処理カラムを取り扱うための門型クレーン、遮へい機能を有するコンクリート製ボックスカルバート等により構成する。

なお、使用済セシウム吸着塔一時保管施設は必要に応じて増設する。

## (2) 廃スラッジ貯蔵施設

### a. 造粒固化体貯槽(D)

造粒固化体貯槽(D)は、除染装置の凝集沈殿装置で発生したスラッジを廃スラッジ一時保管施設へ移送するまでの間、貯蔵する設備であり、固体廃棄物処理系の設備として既にプロセス主建屋に設置していた設備を改造して使用する。なお、造粒固化体貯槽(D)はプロセス主建屋と一体構造であるため、「2.6 滞留水を貯留している(滞留している場合を含む)建屋」において確認している。

### b. 廃スラッジ一時保管施設

廃スラッジ一時保管施設は、廃スラッジを処理施設等へ移送するまでの間一時貯蔵する設備として設置する。廃スラッジ一時保管施設は、スラッジ貯槽、セル及びオフガス処理系等を収容するスラッジ棟、圧縮空気系の機器等を収容する設備棟で構成する。

廃スラッジ一時保管施設の動的機器は、故障により設備が長期間停止することがないよう、原則として多重化する。

また、廃スラッジ一時保管施設の電源は、所内高圧母線から受電でき、非常用所内電源とも接続できる構成とする。また、外部電源喪失の場合は、タービン建屋等の水位の状況や汚染水処理設備以外の設備負荷を考慮しながら復旧する。

## 2.5.1.6 自然災害対策等

### (1) 津波

滞留水移送装置、処理装置等一部の設備を除き、アウターライズ津波が到達しないと考えられる T.P. 約 28m 以上の場所に設置する。

滞留水移送装置、処理装置等、東北地方太平洋沖地震津波が到達したエリアに設置する設備については、アウターライズ津波による浸水を防止するため仮設防潮堤内に設置する。また、アウターライズ津波を上回る津波の襲来に備え、大津波警報が出た際は滞留水移送装置、処理装置を停止し、処理装置については隔離弁を閉めることにより滞留水の流出を防止する。

### (2) 台風(強風)

汚染水処理設備等のうち、処理装置及び建屋内 RO は台風(強風)による設備損傷の可能性が低い鉄筋コンクリート造の建屋内に設置する。淡水化装置(建屋内 RO 除く)は、蛇腹ハウスやテントハウス内に設置しているため、台風(強風)によりハウスの一部が破損する可能性はあるが、ハウス破損に伴い、淡水化装置に損傷を与える可能性がある場合は、淡水化装置の停止等の操作を行い、装置損傷による汚染水の漏えい防止を図る。

### (3) 火災

初期消火の対応ができるよう、近傍に消火器を設置する。

#### 2.5.1.7 構造強度及び耐震性

##### 2.5.1.7.1 汚染水処理設備、貯留設備（タンク等）及び関連設備（移送配管、移送ポンプ等）

###### (1) 構造強度

###### a. 震災以降緊急対応的に設置又は既に（平成 25 年 8 月 14 日より前に）設計に着手した機器等

汚染水処理設備、貯留設備及び関連設備を構成する機器は、「発電用原子力設備に関する技術基準を定める省令」において、廃棄物処理設備に相当するクラス 3 機器に準ずるものと位置付けられる。クラス 3 機器の適用規格は、「JSME S NC-1 発電用原子力設備規格 設計・建設規格」（以下、「JSME 規格」という。）で規定される。

しかしながら、震災以降緊急対応的にこれまで設置してきた機器等は、必ずしも JSME 規格に従って設計・製作・検査をされたものではなく、日本産業規格（JIS）や日本水道協会規格等の国内外の民間規格、製品の試験データ等を踏まえ、福島第一原子力発電所構内の作業環境、機器等の設置環境や時間的裕度を勘案した中で設計・製作・検査を行ってきている。

汚染水処理設備、貯留設備及び関連設備を構成する機器は、高濃度の汚染水を内包するため、バウンダリ機能の健全性を確認する観点から、設計された肉厚が十分であることを確認している。また、溶接部については、耐圧・漏えい試験等を行い、有意な変形や漏えい等のないことを確認している。

機器等の経年劣化に対しては、適切な保全を実施することで健全性を維持していく。

###### b. 今後（平成 25 年 8 月 14 日以降）設計する機器等

汚染水処理設備、貯留設備及び関連設備を構成する機器は、「実用発電用原子炉及びその付属設備の技術基準に関する規則」において、廃棄物処理設備に相当するクラス 3 機器に準ずるものと位置付けられる。クラス 3 機器の適用規格は、「JSME S NC-1 発電用原子力設備規格 設計・建設規格」等（以下、「JSME 規格」という。）で規定される。

汚染水処理設備等は、地下水等の流入により増加する汚染水の対応が必要であり、短期間での機器の設置が求められる。また、汚染水漏えい等のトラブルにより緊急的な対応が必要となることもある。

従って、今後設計する機器等については、JSME 規格に限定するものではなく、日本産業規格（JIS）等の国内外の民間規格に適合した工業用品の採用、或いは American Society of Mechanical Engineers（ASME 規格）、日本産業規格（JIS）、またはこれらと同等の技術的妥当性を有する規格での設計・製作・検査を行う。溶接（溶接施工法および溶接士）は JSME 規格、American Society of Mechanical Engineers（ASME 規格）、日本産業規格（JIS）、および発電用火力設備に関する技術基準を定める省令にて認証された溶接、または同等の溶

接とする。また、JSME 規格で規定される材料の日本産業規格（JIS）年度指定は、技術的妥当性の範囲において材料調達性の観点から考慮しない場合もある。

さらに、今後も JSME 規格に記載のない非金属材料（耐圧ホース、ポリエチレン管等）については、現場の作業環境等から採用を継続する必要があるが、これらの機器等については、日本産業規格（JIS）や日本水道協会規格、製品の試験データ等を用いて設計を行う。

## (2) 耐震性

汚染水処理設備等を構成する機器のうち放射性物質を内包するものは、「発電用原子炉施設に関する耐震設計審査指針」の B クラス相当の設備と位置づけられる。耐震性を評価するにあたっては、「JEAC4601 原子力発電所耐震設計技術規程」等に準拠して構造強度評価を行うことを基本とするが、評価手法、評価基準について実態にあわせたものを採用する。B クラス施設に要求される水平震度に対して耐震性を確保できない場合は、その影響について評価を行う。支持部材がない等の理由によって、耐震性に関する評価ができない設備を設置する場合においては、可撓性を有する材料を使用するなどし、耐震性を確保する。

なお、検討用地震動および同津波に対する評価が必要な設備として抽出された機器等については、今後対策を講じる。

また、各機器は必要な耐震性を確保するために、原則として以下の方針に基づき設計する。

- ・倒れ難い構造（機器等の重心を低くする、基礎幅や支柱幅を大きくとる）
- ・動き難い構造、外れ難い構造（機器をアンカ、溶接等で固定する）
- ・座屈が起り難い構造
- ・変位による破壊を防止する構造（定ピッチスパン法による配管サポート間隔の設定、配管等に可撓性のある材料を使用）

### 2.5.1.7.2 使用済セシウム吸着塔保管施設及び廃スラッジ貯蔵施設

#### (1) 構造強度

a. 震災以降緊急対応的に設置又は既に（平成 25 年 8 月 14 日より前に）設計に着手した機器等

使用済セシウム吸着塔保管施設及び廃スラッジ貯蔵施設を構成する機器は、震災以降緊急対応的に設置してきたもので、「発電用原子力設備に関する技術基準を定める省令」において、廃棄物処理設備に相当するクラス 3 機器に準ずるものと位置付けられる。クラス 3 機器の適用規格は、「JSME S NC-1 発電用原子力設備規格 設計・建設規格」（以下、「JSME 規格」という。）で規定される。

しかしながら震災以降緊急対応的にこれまで設置してきた機器等は、必ずしも JSME 規格に従って設計・製作・検査をされたものではなく、日本産業規格（JIS）等規格適合品または製品の試験データ等を踏まえ、福島第一原子力発電所構内の作業環境、機器等の設置環境や緊急時対応の時間的裕度を勘案した中で設計・製作・検査を行ってきている。

廃スラッジ貯蔵施設を構成する機器は、高濃度の汚染水を内包するため、バウンダリ機能の健全性を確認する観点から、設計された肉厚が十分であることを確認している。また、溶接部については、耐圧・漏えい試験等を行い、有意な変形や漏えい等のないことを確認している。

なお、使用済セシウム吸着塔保管施設を構成するコンクリート製ボックスカルバートは遮へい物として吸着塔等の周囲に配置するものであり、JSME 規格で定める機器には該当しない。

#### b. 今後（平成 25 年 8 月 14 日以降）設計する機器等

使用済セシウム吸着塔一時保管施設は必要に応じて増設することとしており、地下水等の流入により増加する汚染水の処理に伴う二次廃棄物への対応上、短期間での施設の設置が必要である。このため今後設計する機器等については、日本産業規格（JIS）等規格に適合した工業用品の採用、或いは JIS 等の技術的妥当性を有する規格での設計・製作・検査を行う。

#### (2) 耐震性

使用済セシウム吸着塔保管施設、廃スラッジ貯蔵施設を構成する機器は、「発電用原子炉施設に関する耐震設計審査指針」の B クラス相当の設備と位置づけられる。

使用済セシウム吸着塔保管施設、廃スラッジ貯蔵施設の耐震性に関する評価にあたっては、「JEAC4601 原子力発電所耐震設計技術規程」に準拠することを基本とするが、必要に応じて現実的な評価を行う。また、配管に関しては、変位による破壊を防止するため、定ピッチスパン法による配管サポート間隔の設定や、可撓性のある材料を使用する。

なお、検討用地震動および同津波に対する評価が必要な設備として抽出された機器等については、今後対策を講じる。

#### 2.5.1.8 機器の故障への対応

##### 2.5.1.8.1 汚染水処理設備、貯留設備（タンク等）及び関連施設（移送配管、移送ポンプ等）

#### (1) 機器の単一故障

##### a. 動的機器の単一故障

汚染水処理設備は、機器の単一故障により滞留水の処理機能が喪失するのを防止するため動的機器や外部電源を多重化しているが、汚染水処理設備の動的機器が故障した場合は、待機設備へ切替を行い、滞留水の処理を再開する。

#### (2) 主要機器の複数同時故障

##### a. 処理装置の除染能力が目標性能以下

汚染水処理設備は、セシウム吸着装置、第二セシウム吸着装置、第三セシウム吸着

装置及び除染装置による処理装置全体で多重化が確立されており、各装置の組み合わせもしくは単独による運転が可能である。そのため、一つの処理装置が故障しても性能回復は短時間で行えるが、万一、所定の除染能力が得られず下流側の逆浸透膜装置の受け入れ条件（ $10^3\text{Bq}/\text{cm}^3$  オーダ）を満足しない場合は、以下の対応を行う。

逆浸透膜装置後淡水受タンクでの希釈効果等を踏まえながら、必要に応じて処理装置出口の処理済水を再度セシウム吸着装置、第二セシウム吸着装置、第三セシウム吸着装置及び除染装置に水を戻す「再循環処理」を実施する（手動操作）。なお、再循環処理を実施する場合、稼働率が 50%以下となるため、タービン建屋等からの滞留水の移送量を調整し、プロセス主建屋、高温焼却炉建屋の水位上昇を監視する。

b. 滞留水の処理機能喪失

汚染水処理設備は、セシウム吸着装置、第二セシウム吸着装置、第三セシウム吸着装置及び除染装置のそれぞれで単独運転が可能である。

また、セシウム吸着装置及び除染装置と第二セシウム吸着装置は、それぞれ異なる系統の所内高圧母線から受電する構成とし、第三セシウム吸着装置は、二つの異なる系統の所内高圧母線から受電する構成としている。

さらに、セシウム吸着装置、第二セシウム吸着装置、第三セシウム吸着装置及び除染装置は、建屋により分離して設置している。以上のことから、共通要因によりすべての処理装置が機能喪失する可能性は十分低いと想定するが、全装置が長期間停止する場合は、以下の対応を行う。

- (a) 処理装置が長期間停止する場合、炉注水量を調整し、滞留水の発生量を抑制する。
- (b) セシウム吸着装置、第二セシウム吸着装置または第三セシウム吸着装置の吸着塔の予備品を用意し、短期間（1 ヶ月程度）で新たな処理が可能ないように準備する。
- (c) タービン建屋等の水位が所外放出レベル近くに達した場合、滞留水をタービン建屋の復水器に移送することで、放射性物質の所外放出を防止する。
- (d) 滞留水の系外への漏えいを防止するために、集中廃棄物処理建屋のサイトバンカ建屋、焼却工作室建屋等への移送準備を行い、滞留水受け入れ容量を確保する。

(3) その他の事象

a. 降水量が多い場合の対応

降水量が多い場合には、滞留水の移送量、処理量を増加させる等の措置をとる。また、大量の降雨が予想される場合には、事前に滞留水をプロセス主建屋等へ移送し、タービン建屋等の水位を低下させる措置をとる。

さらに、タービン建屋の水位が上昇すれば、炉注水量の低下措置等の対応を図る。

#### (4) 異常時の評価

##### a. 滞留水の処理機能喪失時の評価

処理装置が長期に機能喪失した場合でも、タービン建屋等の水位は T.P. 1, 200mm 程度で管理しているため所外放出レベルの T.P. 2, 564mm に達するまでの貯留容量として約 30,000m<sup>3</sup> を確保している。さらにタービン建屋の復水器等へ滞留水を移送することにより、これまでの運転実績から、原子炉への注水量を約 400m<sup>3</sup>/日、地下水の浸透、雨水の浸入により追加発生する滞留水量を約 400m<sup>3</sup>/日と想定した場合においても、1ヶ月分（約 24,000m<sup>3</sup>）以上の貯留が可能である。

本資料に記載の標高は、震災後の地盤沈下量（-709mm）と O.P. から T.P. への読替値（-727mm）を用いて、下式に基づき換算している。

<換算式> T.P. = 旧 O.P. - 1, 436mm

##### b. 降水量が多い場合の評価

月降水量の最大値は、気象庁の観測データにおいて福島県浪江町で 634mm（2006 年 10 月）、富岡町で 615mm（1998 年 8 月）である。また、タービン建屋等の水位は、降水量に対し 85%の水位上昇を示したことがあるため 1ヶ月あたりタービン建屋の水位を 540mm（634mm×0.85%）上昇させる可能性がある。

その他、建屋水位を上昇させるものとして、①地下水流入と②原子炉への注水があり、各々約 400m<sup>3</sup>/日が想定される。1号～4号機の滞留水が存在している建屋面積の合計は約 23,000m<sup>2</sup> となるため、降雨、地下水流入、及び原子炉への注水により 1ヶ月に発生する滞留水量の合計は 36,420m<sup>3</sup> となる。そのため、各建屋の水位を維持するためには、約 1,220m<sup>3</sup>/日の滞留水移送・処理が必要となる。一方、移送装置は移送ポンプが 1台あたり 20m<sup>3</sup>/h の運転実績があるため 1,920m<sup>3</sup>/日の滞留水移送が可能であり、処理装置も実績として 1,680m<sup>3</sup>/日で処理を実施したことがある。

したがって、月降水量 1,000mm 以上の場合でも、現状の移送装置、処理装置の能力でタービン建屋等の水位を維持することが可能である。

#### 2.5.1.8.2 使用済セシウム吸着塔保管施設及び廃スラッジ貯蔵施設

##### (1) 機器の単一故障

##### a. 動的機器の単一故障

廃スラッジ一時保管施設は、機器の単一故障により安全機能が喪失するのを防止するため、動的機器を多重化しているが、動的機器が故障した場合は、待機設備へ切替を行い、安全機能を回復する。

##### b. 外部電源喪失時

使用済セシウム吸着塔仮保管施設、使用済セシウム吸着塔一時保管施設は、使用済



みのセシウム吸着塔等を静的に保管する施設であり、外部電源喪失した場合でも、安全機能に影響を及ぼすことはない。

造粒固化体貯槽(D)は排気用の仮設電源を設けており、外部電源喪失により貯槽内気相部の排気が不可能となった場合は、必要に応じ電源切替を操作することで可燃性ガスを放出する。

廃スラッジ一時保管施設は、外部電源喪失により貯槽内気相部の排気が不可能となるが、以下を考慮しており、短時間のうちに安全機能の回復が可能である。

- ・電源車の接続口を設置
- ・仮設送風機（エンジン付きコンプレッサ）の接続が可能なように取合口を設置
- ・窒素ポンベによる掃気が可能なようにポンベを設置
- ・手動弁を操作することで、可燃性ガスを放出（ベント）できるラインを設置

## 2.5.2 基本仕様

### 2.5.2.1 主要仕様

#### 2.5.2.1.1 汚染水処理設備、貯留設備（タンク等）及び関連設備（移送配管，移送ポンプ等）

##### (1) 1号機タービン建屋滞留水移送ポンプ（完成品）

|        |                            |
|--------|----------------------------|
| 台数     | 2                          |
| 容量     | 12m <sup>3</sup> /h（1台あたり） |
| 揚程     | 30m                        |
| (追設)台数 | 4                          |
| 容量     | 18m <sup>3</sup> /h（1台あたり） |
| 揚程     | 46m                        |

##### (2) 2号機タービン建屋滞留水移送ポンプ（完成品）

|        |                            |
|--------|----------------------------|
| 台数     | 2                          |
| 容量     | 12m <sup>3</sup> /h（1台あたり） |
| 揚程     | 30m                        |
| (追設)台数 | 2                          |
| 容量     | 18m <sup>3</sup> /h（1台あたり） |
| 揚程     | 46m                        |

##### (3) 3号機タービン建屋滞留水移送ポンプ（完成品）

|        |                            |
|--------|----------------------------|
| 台数     | 3                          |
| 容量     | 12m <sup>3</sup> /h（1台あたり） |
| 揚程     | 30m                        |
| (追設)台数 | 2                          |
| 容量     | 18m <sup>3</sup> /h（1台あたり） |
| 揚程     | 46m                        |

##### (4) 4号機タービン建屋滞留水移送ポンプ（完成品）

|        |                            |
|--------|----------------------------|
| 台数     | 3                          |
| 容量     | 12m <sup>3</sup> /h（1台あたり） |
| 揚程     | 30m                        |
| (追設)台数 | 2                          |
| 容量     | 18m <sup>3</sup> /h（1台あたり） |
| 揚程     | 46m                        |

(5) サイトバンカ排水ポンプ (完成品)

|     |                      |
|-----|----------------------|
| 台 数 | 1                    |
| 容 量 | 12 m <sup>3</sup> /h |
| 揚 程 | 30 m                 |

(6) プロセス主建屋滞留水移送ポンプ (完成品)

|     |                               |
|-----|-------------------------------|
| 台 数 | 2 (高濃度滞留水受タンク移送ポンプと共用)        |
| 容 量 | 50 m <sup>3</sup> /h (1 台あたり) |
| 揚 程 | 38.5~63m                      |

(7) 高温焼却炉建屋滞留水移送ポンプ (完成品)

|     |                              |
|-----|------------------------------|
| 台 数 | 2                            |
| 容 量 | 50m <sup>3</sup> /h (1 台あたり) |
| 揚 程 | 38.5m                        |

(8) 油分分離装置処理水移送ポンプ (完成品)

|     |                              |
|-----|------------------------------|
| 台 数 | 2                            |
| 容 量 | 50m <sup>3</sup> /h (1 台あたり) |
| 揚 程 | 65m                          |

(9) 第二セシウム吸着装置ブースターポンプ (完成品)

|     |                              |
|-----|------------------------------|
| 台 数 | 2                            |
| 容 量 | 50m <sup>3</sup> /h (1 台あたり) |
| 揚 程 | 108m                         |

(10) セシウム吸着処理水移送ポンプ (完成品)

|     |                              |
|-----|------------------------------|
| 台 数 | 2                            |
| 容 量 | 50m <sup>3</sup> /h (1 台あたり) |
| 揚 程 | 41m                          |

(11) 廃止 (除染装置処理水移送ポンプ (完成品))

(12) S P T 廃液抽出ポンプ (完成品)

|     |                              |
|-----|------------------------------|
| 台 数 | 2                            |
| 容 量 | 50m <sup>3</sup> /h (1 台あたり) |
| 揚 程 | 30m                          |

(13) S P T 受入水移送ポンプ (完成品)

|     |                              |
|-----|------------------------------|
| 台 数 | 2                            |
| 容 量 | 50m <sup>3</sup> /h (1 台あたり) |
| 揚 程 | 75m                          |

(14) 廃液R O供給ポンプ (完成品)

|     |                              |
|-----|------------------------------|
| 台 数 | 2                            |
| 容 量 | 70m <sup>3</sup> /h (1 台あたり) |
| 揚 程 | 30m                          |

(15) R O処理水供給ポンプ (完成品)

|     |                              |
|-----|------------------------------|
| 台 数 | 2                            |
| 容 量 | 50m <sup>3</sup> /h (1 台あたり) |
| 揚 程 | 75m                          |

(16) R O処理水移送ポンプ (完成品)

|     |                              |
|-----|------------------------------|
| 台 数 | 2                            |
| 容 量 | 50m <sup>3</sup> /h (1 台あたり) |
| 揚 程 | 75m                          |

(17) R O濃縮水供給ポンプ (完成品)

|     |                              |
|-----|------------------------------|
| 台 数 | 2                            |
| 容 量 | 50m <sup>3</sup> /h (1 台あたり) |
| 揚 程 | 75m                          |

(18) 廃止 (R O濃縮水貯槽移送ポンプ (完成品))

(19) RO濃縮水移送ポンプ（完成品）

|    |                            |
|----|----------------------------|
| 台数 | 12                         |
| 容量 | 50m <sup>3</sup> /h（1台あたり） |
| 揚程 | 50～75m                     |

(20) 廃止（濃縮水供給ポンプ（完成品））

(21) 廃止（蒸留水移送ポンプ（完成品））

(22) 廃止（濃縮処理水供給ポンプ（完成品））

(23) 濃縮処理水移送ポンプ（完成品）

|    |                            |
|----|----------------------------|
| 台数 | 2                          |
| 容量 | 50m <sup>3</sup> /h（1台あたり） |
| 揚程 | 75m                        |

(24) 濃縮水移送ポンプ（完成品）

|    |                            |
|----|----------------------------|
| 台数 | 2                          |
| 容量 | 40m <sup>3</sup> /h（1台あたり） |
| 揚程 | 50m                        |

(25) 高濃度滞留水受タンク移送ポンプ（完成品）

|    |                            |
|----|----------------------------|
| 台数 | 2                          |
| 容量 | 30m <sup>3</sup> /h（1台あたり） |
| 揚程 | 65m                        |

(26) 廃止（高濃度滞留水受タンク（完成品））

(27) 油分分離装置処理水タンク（完成品）※<sup>1</sup>

|          |                        |
|----------|------------------------|
| 合計容量（公称） | 37.5 m <sup>3</sup>    |
| 基 数      | 3 基                    |
| 容量（単基）   | 12.5 m <sup>3</sup> /基 |

(28) セシウム吸着処理水タンク（完成品）※<sup>1</sup>

|          |                        |
|----------|------------------------|
| 合計容量（公称） | 37.5 m <sup>3</sup>    |
| 基 数      | 3 基                    |
| 容量（単基）   | 12.5 m <sup>3</sup> /基 |

(29) 除染装置処理水タンク（完成品）※<sup>1</sup>

|          |                        |
|----------|------------------------|
| 合計容量（公称） | 37.5 m <sup>3</sup>    |
| 基 数      | 3 基                    |
| 容量（単基）   | 12.5 m <sup>3</sup> /基 |

(30) サプレッションプール水サージタンク（既設品）

|     |                         |
|-----|-------------------------|
| 基 数 | 2 基                     |
| 容 量 | 3,500 m <sup>3</sup> /基 |

(31) S P T 受入水タンク（完成品）※<sup>1</sup>

|     |                   |
|-----|-------------------|
| 基 数 | 1 基               |
| 容 量 | 85 m <sup>3</sup> |

(32) 廃液RO供給タンク（完成品）※<sup>1</sup>

|          |                          |
|----------|--------------------------|
| 合計容量（公称） | 1,200m <sup>3</sup>      |
| 基 数      | 34 基                     |
| 容量（単基）   | 35～110 m <sup>3</sup> /基 |

(33) RO処理水受タンク（完成品）※<sup>1</sup>

|     |                   |
|-----|-------------------|
| 基 数 | 1 基               |
| 容 量 | 85 m <sup>3</sup> |

※<sup>1</sup> 公称容量であり、運用上の容量は公称容量とは異なる。

(34) 廃止 (RO処理水一時貯槽)

(35) RO処理水貯槽 ※<sup>1</sup>

|           |  |
|-----------|--|
| 合計容量 (公称) | 14,000m <sup>3</sup>                                 |
| 基数        | 14 基   |
| 容量 (単基)   | 1,000 m <sup>3</sup> 以上 / 基 <sup>※<sup>2</sup></sup> |
| 材 料       | SS400  |
| 板厚 (側板)   | 12mm, 15mm   |

(36) 廃止 (中低濃度滞留水受タンク (完成品))

(37) RO濃縮水受タンク (完成品) ※<sup>1</sup>

|     |                   |
|-----|-------------------|
| 基数  | 1 基               |
| 容 量 | 85 m <sup>3</sup> |

(38) 廃止 (RO濃縮水貯槽 (完成品))

(39) RO濃縮水貯槽 ※<sup>1</sup>

|           |   |
|-----------|---|
| 合計容量 (公称) | 187,000 m <sup>3</sup> (必要に応じて増設)   |
| 基数        | 190 基 (必要に応じて増設)  |
| 容量 (単基)   | 700 m <sup>3</sup> 以上, 1,000 m <sup>3</sup> 以上 / 基 <sup>※<sup>2</sup></sup>         |
| 材 料       | SS400   |
| 板厚 (側板)   | 16mm (700m <sup>3</sup> ), 12mm (1,000m <sup>3</sup> ), 15mm (1,000m <sup>3</sup> ) |

(40) 廃止 (濃縮水受タンク (完成品))

(41) 廃止 (蒸留水タンク (完成品))

※<sup>1</sup> 公称容量であり、運用上の容量は公称容量とは異なる。

※<sup>2</sup> 運用上の容量は、水位計 100%までの容量とする。

(42) 廃止（濃縮処理水タンク（完成品））

(43) 蒸発濃縮処理水貯槽 ※<sup>1</sup>

|          |  |
|----------|--|
| 合計容量（公称） | 10,000m <sup>3</sup>                   |
| 基 数      | 10 基                                   |
| 容量（単基）   | 1,000m <sup>3</sup> 以上／基※ <sup>2</sup> |
| 材 料      | SS400                                  |
| 板厚（側板）   | 12mm, 15mm                             |

(44) 濃縮水タンク（完成品） ※<sup>1</sup>

|          |                     |
|----------|---------------------|
| 合計容量（公称） | 150m <sup>3</sup>   |
| 基 数      | 5 基                 |
| 容量（単基）   | 40m <sup>3</sup> ／基 |

(45) 濃縮廃液貯槽（完成品） ※<sup>1</sup>

|          |                      |
|----------|----------------------|
| 合計容量（公称） | 300m <sup>3</sup>    |
| 基 数      | 3 基                  |
| 容量（単基）   | 100m <sup>3</sup> ／基 |

(46) 多核種処理水貯槽 ※<sup>1,3</sup>

|          |   |            |
|----------|---|------------|
| 合計容量（公称） | 1,122,301 m <sup>3</sup>  | （必要に応じて増設） |
| 基 数      | 797 基   | （必要に応じて増設） |
| 容量（単基）   | 700m <sup>3</sup> , 1,000m <sup>3</sup> , 1,060m <sup>3</sup> , 1,140m <sup>3</sup> , 1,160m <sup>3</sup> , 1,200m <sup>3</sup> ,<br>1,220 m <sup>3</sup> , 1,235m <sup>3</sup> , 1,330m <sup>3</sup> , 1,356m <sup>3</sup> , 2,400m <sup>3</sup> ,<br>2,900m <sup>3</sup> ／基※ <sup>2</sup>   |            |
| 材 料      | SS400, SM400A, SM400B, SM400C, SM490A, SM490C   |            |
| 板厚（側板）   | 12mm (700m <sup>3</sup> , 1,000m <sup>3</sup> , 1,160m <sup>3</sup> , 1,200m <sup>3</sup> , 1,220m <sup>3</sup> , 1,235m <sup>3</sup> ,<br>1,330m <sup>3</sup> , 1,356m <sup>3</sup> ), 18.8mm (2,400m <sup>3</sup> ), 15mm (1,000 m <sup>3</sup> ,<br>1,060m <sup>3</sup> , 1,140m <sup>3</sup> , 1,330m <sup>3</sup> , 2,900m <sup>3</sup> ), 16mm (700m <sup>3</sup> ) |            |

※<sup>1</sup> 公称容量であり、運用上の容量は公称容量とは異なる。

※<sup>2</sup> 運用上の容量は、水位計 100%までの容量とする。

※<sup>3</sup> 今後増設するタンク（J 6,K 1北,K 2,K 1南,H 1,J 7,J 4（1,160m<sup>3</sup>）,H 1東,J 8,K 3,J 9,K 4,H 2,H 4北,H 4南,G 1南,H 5,H 6（I）,B,B南,H 3,H 6（II）,G 6,G 1,G 4南エリア）は、公称容量を運用水位上限とする。



(47) 地下貯水槽 ※<sup>1</sup>

|           |                                |
|-----------|--------------------------------|
| 合計容量 (公称) | 56,000 m <sup>3</sup>          |
| 基数        | 6 基                            |
| 容量        | 4,000~14,000m <sup>3</sup>     |
| 材料        | ポリエチレン, ベントナイト                 |
| 厚さ        | 1.5mm (ポリエチレン), 6.4mm (ベントナイト) |

(48) ろ過水タンク (既設品)

|    |                      |
|----|----------------------|
| 基数 | 1 基                  |
| 容量 | 8,000 m <sup>3</sup> |

(49) 油分分離装置 (完成品)

|    |                                       |
|----|---------------------------------------|
| 台数 | 3                                     |
| 容量 | 1,200 m <sup>3</sup> /日 (1 台で 100%容量) |
| 性能 | 出口にて浮遊油 100ppm 以下 (目標値)               |

(50) セシウム吸着装置

|              |   |
|--------------|---|
| 系列数          | 4 系列 (Cs 吸着運転)<br>2 系列 (Cs/Sr 同時吸着運転)   |
| 処理量 (定格)     | 1,200 m <sup>3</sup> /日 (4 系列 : Cs 吸着運転)<br>600 m <sup>3</sup> /日 (2 系列 : Cs/Sr 同時吸着運転)   |
| 除染係数 (設計目標値) | ・ Cs 吸着運転<br>放射性セシウム : 10 <sup>3</sup> ~10 <sup>5</sup> 程度<br>・ Cs/Sr 同時吸着運転<br>放射性セシウム : 10 <sup>3</sup> ~10 <sup>5</sup> 程度<br>放射性ストロンチウム : 10~10 <sup>3</sup> 程度 |

(51) 第二セシウム吸着装置

|              |                                     |
|--------------|-------------------------------------|
| 系列数          | 2                                   |
| 処理量          | 1,200 m <sup>3</sup> /日             |
| 除染係数 (設計目標値) | 10 <sup>4</sup> ~10 <sup>6</sup> 程度 |

(52) 第三セシウム吸着装置

|              |                                     |
|--------------|-------------------------------------|
| 系列数          | 1                                   |
| 処理量          | 600 m <sup>3</sup> /日               |
| 除染係数 (設計目標値) | 10 <sup>3</sup> ~10 <sup>5</sup> 程度 |

※<sup>1</sup> 公称容量であり, 運用上の容量は公称容量とは異なる。

(53) 第三セシウム吸着装置ブースターポンプ（完成品）

|    |                            |
|----|----------------------------|
| 台数 | 2                          |
| 容量 | 25m <sup>3</sup> /h（1台あたり） |
| 揚程 | 110m                       |

(54) 除染装置（凝集沈殿法）

|             |                         |
|-------------|-------------------------|
| 系列数         | 1                       |
| 処理量         | 1,200 m <sup>3</sup> /日 |
| 除染係数（設計目標値） | 10 <sup>3</sup> 程度      |

(55) 淡水化装置（逆浸透膜装置）（完成品）

|         |      |                         |
|---------|------|-------------------------|
| (R0-1A) | 処理量  | 270 m <sup>3</sup> /日   |
|         | 淡水化率 | 約40%                    |
| (R0-1B) | 処理量  | 300 m <sup>3</sup> /日   |
|         | 淡水化率 | 約40%                    |
| (R0-2)  | 処理量  | 1,200 m <sup>3</sup> /日 |
|         | 淡水化率 | 約40%                    |
| (R0-3)  | 処理量  | 1,200 m <sup>3</sup> /日 |
|         | 淡水化率 | 約40%                    |
| (R0-TA) | 処理量  | 800 m <sup>3</sup> /日   |
|         | 淡水化率 | 約50%                    |
| (R0-TB) | 処理量  | 800 m <sup>3</sup> /日   |
|         | 淡水化率 | 約50%                    |

(56) 淡水化装置（蒸発濃縮装置）（完成品）

|                 |      |                        |
|-----------------|------|------------------------|
| (蒸発濃縮-1A)       | 処理量  | 12.7 m <sup>3</sup> /日 |
|                 | 淡水化率 | 約30%                   |
| (蒸発濃縮-1B)       | 処理量  | 27 m <sup>3</sup> /日   |
|                 | 淡水化率 | 約30%                   |
| (蒸発濃縮-1C)       | 処理量  | 52 m <sup>3</sup> /日   |
|                 | 淡水化率 | 約30%                   |
| (蒸発濃縮-2A/2B)    | 処理量  | 80 m <sup>3</sup> /日   |
|                 | 淡水化率 | 約30%                   |
| (蒸発濃縮-3A/3B/3C) | 処理量  | 250 m <sup>3</sup> /日  |
|                 | 淡水化率 | 約70%                   |

(57) 廃止 (モバイル式処理装置)

(58) 廃止 (モバイル式処理装置 吸着塔)

(59) 廃止 (トレンチ滞留水移送装置 移送ポンプ (完成品))

(60) Sr 処理水貯槽<sup>※1, 3</sup>

|           |  |            |
|-----------|--|------------|
| 合計容量 (公称) | 55,596 m <sup>3</sup>  | (必要に応じて増設) |
| 基数        | 50 基   | (必要に応じて増設) |
| 容量 (単基)   | 1,057m <sup>3</sup> 以上, 1,160m <sup>3</sup> 以上, 1,200m <sup>3</sup> 以上 / 基 <sup>※2</sup> |            |
| 材 料       | SS400, SM400A, SM400C  |            |
| 板厚 (側板)   | 15mm (1,057m <sup>3</sup> ), 12mm (1,160m <sup>3</sup> ), 12mm (1,200m <sup>3</sup> )    |            |

(61) 濃縮廃液貯槽

|           |  |
|-----------|--|
| 合計容量 (公称) | 10,000 m <sup>3</sup>                    |
| 基数        | 10 基                                     |
| 容量 (単基)   | 1,000m <sup>3</sup> 以上 / 基 <sup>※2</sup> |
| 材 料       | SS400                                    |
| 板厚 (側板)   | 15mm (1,000m <sup>3</sup> )              |

(62) 1号機原子炉建屋滞留水移送ポンプ (完成品)

|     |                              |
|-----|------------------------------|
| 台 数 | 2                            |
| 容 量 | 18m <sup>3</sup> /h (1 台あたり) |
| 揚 程 | 46m                          |

(63) 2号機原子炉建屋滞留水移送ポンプ (完成品)

|     |                              |
|-----|------------------------------|
| 台 数 | 2                            |
| 容 量 | 18m <sup>3</sup> /h (1 台あたり) |
| 揚 程 | 46m                          |

(64) 2号機廃棄物処理建屋滞留水移送ポンプ (完成品)

|     |                              |
|-----|------------------------------|
| 台 数 | 2                            |
| 容 量 | 18m <sup>3</sup> /h (1 台あたり) |
| 揚 程 | 46m                          |

※1 公称容量であり、運用上の容量は公称容量とは異なる。

※2 運用上の容量は、水位計 100%までの容量とする。

※3 今後増設するタンク (J 6,K 1 北,K 2,K 1 南,H 1,J 7,J 4 (1,160m<sup>3</sup>),H 1 東,J 8,K 3,J 9,K 4,H 2,H 4 北,H 4 南,G 1 南,H 5,H 6 (I),B,B 南,H 3,H 6 (II),G 6,G 1,G 4 南エリア) は、公称容量を運用水位上限とする。

(65) 3号機原子炉建屋滞留水移送ポンプ（完成品）

|    |                            |
|----|----------------------------|
| 台数 | 2                          |
| 容量 | 18m <sup>3</sup> /h（1台あたり） |
| 揚程 | 46m                        |

(66) 3号機廃棄物処理建屋滞留水移送ポンプ（完成品）

|    |                            |
|----|----------------------------|
| 台数 | 2                          |
| 容量 | 18m <sup>3</sup> /h（1台あたり） |
| 揚程 | 46m                        |

(67) 4号機原子炉建屋滞留水移送ポンプ（完成品）

|    |                            |
|----|----------------------------|
| 台数 | 2                          |
| 容量 | 18m <sup>3</sup> /h（1台あたり） |
| 揚程 | 46m                        |

(68) 4号機廃棄物処理建屋滞留水移送ポンプ（完成品）

|    |                            |
|----|----------------------------|
| 台数 | 2                          |
| 容量 | 18m <sup>3</sup> /h（1台あたり） |
| 揚程 | 46m                        |

(69) S P T 廃液移送ポンプ（完成品）

|    |                            |
|----|----------------------------|
| 台数 | 2                          |
| 容量 | 35m <sup>3</sup> /h（1台あたり） |
| 揚程 | 75m                        |

(70) S P T 廃液昇圧ポンプ（完成品）

|    |                            |
|----|----------------------------|
| 台数 | 2                          |
| 容量 | 35m <sup>3</sup> /h（1台あたり） |
| 揚程 | 30m                        |

(71) ろ過処理水移送ポンプ（完成品）

|    |                            |
|----|----------------------------|
| 台数 | 2                          |
| 容量 | 35m <sup>3</sup> /h（1台あたり） |
| 揚程 | 30m                        |

(72) ろ過処理水昇圧ポンプ (完成品)

|    |                             |
|----|-----------------------------|
| 台数 | 2                           |
| 容量 | 35m <sup>3</sup> /h (1台あたり) |
| 揚程 | 300m                        |

(73) CST移送ポンプ (完成品)

|    |                             |
|----|-----------------------------|
| 台数 | 2                           |
| 容量 | 20m <sup>3</sup> /h (1台あたり) |
| 揚程 | 70m                         |

(74) ろ過処理水受タンク

|    |                      |
|----|----------------------|
| 基数 | 2基                   |
| 容量 | 10 m <sup>3</sup> /基 |
| 材料 | 強化プラスチック (FRP)       |
| 厚さ | 胴板 9.0mm             |

(75) 淡水化処理水受タンク

|    |                      |
|----|----------------------|
| 基数 | 2基                   |
| 容量 | 10 m <sup>3</sup> /基 |
| 材料 | SM400C               |
| 厚さ | 胴板 9.0mm             |

(76) ろ過器

|    |                        |
|----|------------------------|
| 基数 | 2基                     |
| 容量 | 35 m <sup>3</sup> /h/基 |
| 材料 | SM400A (ゴムライニング)       |
| 厚さ | 胴板 9.0mm               |

(77) 第二セシウム吸着装置第二ブースターポンプ (完成品)

|    |                             |
|----|-----------------------------|
| 台数 | 2                           |
| 容量 | 50m <sup>3</sup> /h (1台あたり) |
| 揚程 | 103m                        |

(78) セシウム吸着装置ブースターポンプ (完成品)

|    |                             |
|----|-----------------------------|
| 台数 | 2                           |
| 容量 | 50m <sup>3</sup> /h (1台あたり) |
| 揚程 | 103m                        |

(79) 1号機廃棄物処理建屋床ドレンサンプ (B) 滞留水移送ポンプ (完成品)

|    |                             |
|----|-----------------------------|
| 台数 | 2                           |
| 容量 | 12m <sup>3</sup> /h (1台あたり) |
| 揚程 | 55m                         |

(80) 2号機タービン建屋床ドレンサンプ滞留水移送ポンプ (完成品)

|    |                             |
|----|-----------------------------|
| 台数 | 2                           |
| 容量 | 12m <sup>3</sup> /h (1台あたり) |
| 揚程 | 55m                         |

(81) 2号機廃棄物処理建屋床ドレンサンプ (A) 滞留水移送ポンプ (完成品)

|    |                             |
|----|-----------------------------|
| 台数 | 2                           |
| 容量 | 12m <sup>3</sup> /h (1台あたり) |
| 揚程 | 55m                         |

(82) 2号機廃棄物処理建屋床ドレンサンプ (B) 滞留水移送ポンプ (完成品)

|    |                             |
|----|-----------------------------|
| 台数 | 2                           |
| 容量 | 12m <sup>3</sup> /h (1台あたり) |
| 揚程 | 55m                         |

(83) 3号機タービン建屋床ドレンサンプ滞留水移送ポンプ (完成品)

|    |                             |
|----|-----------------------------|
| 台数 | 2                           |
| 容量 | 12m <sup>3</sup> /h (1台あたり) |
| 揚程 | 55m                         |

(84) 3号機タービン建屋サービスエリアストームドレンサンプ滞留水移送ポンプ (完成品)

|    |                             |
|----|-----------------------------|
| 台数 | 2                           |
| 容量 | 12m <sup>3</sup> /h (1台あたり) |
| 揚程 | 55m                         |

(85) 3号機廃棄物処理建屋床ドレンサンプ (A) 滞留水移送ポンプ (完成品)

|    |                             |
|----|-----------------------------|
| 台数 | 2                           |
| 容量 | 12m <sup>3</sup> /h (1台あたり) |
| 揚程 | 55m                         |

(86) 3号機廃棄物処理建屋床ドレンサンプ (B) 滞留水移送ポンプ (完成品)

|    |                             |
|----|-----------------------------|
| 台数 | 2                           |
| 容量 | 12m <sup>3</sup> /h (1台あたり) |
| 揚程 | 55m                         |

(87) 4号機タービン建屋床ドレンサンプ滞留水移送ポンプ (完成品)

|    |                             |
|----|-----------------------------|
| 台数 | 2                           |
| 容量 | 12m <sup>3</sup> /h (1台あたり) |
| 揚程 | 55m                         |

(88) 4号機原子炉建屋床ドレンサンプ (A) 滞留水移送ポンプ (完成品)

|    |                             |
|----|-----------------------------|
| 台数 | 2                           |
| 容量 | 12m <sup>3</sup> /h (1台あたり) |
| 揚程 | 55m                         |

(89) 4号機原子炉建屋床ドレンサンプ (B) 滞留水移送ポンプ (完成品)

|    |                             |
|----|-----------------------------|
| 台数 | 2                           |
| 容量 | 12m <sup>3</sup> /h (1台あたり) |
| 揚程 | 55m                         |

(90) 4号機廃棄物処理建屋床ドレンサンプ (A) 滞留水移送ポンプ (完成品)

|    |                             |
|----|-----------------------------|
| 台数 | 2                           |
| 容量 | 12m <sup>3</sup> /h (1台あたり) |
| 揚程 | 55m                         |

(91) 4号機廃棄物処理建屋床ドレンサンプ (B) 滞留水移送ポンプ (完成品)

|    |                             |
|----|-----------------------------|
| 台数 | 2                           |
| 容量 | 12m <sup>3</sup> /h (1台あたり) |
| 揚程 | 55m                         |



表 2. 5 - 1 汚染水処理設備等の主要配管仕様 ( 1 / 2 5 )

| 名 称  | 仕 様                           |  |
|--|-------------------------------|--|
| 1号機タービン建屋から<br>1号機廃棄物処理建屋まで<br>(ポリエチレン管)   | 呼び径<br>材質<br>最高使用圧力<br>最高使用温度 | 80A 相当<br>ポリエチレン<br>1.0MPa<br>40℃                      |
| 1号機原子炉建屋から<br>1号機集合ヘッダー入口まで<br>(耐圧ホース)<br><br>(ポリエチレン管)<br><br>(鋼管)                        | 呼び径<br>材質<br>最高使用圧力<br>最高使用温度 | 50A 相当<br>EPDM 合成ゴム<br>0.96MPa<br>40℃                  |
|  | 呼び径<br>材質<br>最高使用圧力<br>最高使用温度 | 50A 相当, 80A 相当,<br>100A 相当<br>ポリエチレン<br>0.96MPa<br>40℃ |
|  | 呼び径<br>材質<br>最高使用圧力<br>最高使用温度 | 50A/Sch. 80<br>STPT410<br>0.96MPa<br>40℃               |
| 1号機タービン建屋から<br>1号機集合ヘッダー入口まで<br>(耐圧ホース)<br><br>(ポリエチレン管)<br><br>(鋼管)                       | 呼び径<br>材質<br>最高使用圧力<br>最高使用温度 | 50A 相当<br>EPDM 合成ゴム<br>0.96MPa<br>40℃                  |
|  | 呼び径<br>材質<br>最高使用圧力<br>最高使用温度 | 50A 相当, 80A 相当,<br>100A 相当<br>ポリエチレン<br>0.96MPa<br>40℃ |
|  | 呼び径<br>材質<br>最高使用圧力<br>最高使用温度 | 50A/Sch. 80<br>STPT410<br>0.96MPa<br>40℃               |
| 1号機廃棄物処理建屋床ドレンサンプ<br>(B) から1号機タービン建屋ストレ<br>ーナユニット分岐部まで<br>(耐圧ホース)<br>(ポリエチレン管)<br><br>(鋼管) | 呼び径<br>材質<br>最高使用圧力<br>最高使用温度 | 50A 相当<br>EPDM 合成ゴム<br>0.96MPa<br>40℃                  |
|  | 呼び径<br>材質<br>最高使用圧力<br>最高使用温度 | 50A 相当, 100A 相当<br>ポリエチレン<br>0.96MPa<br>40℃            |
|  | 呼び径<br>材質<br>最高使用圧力<br>最高使用温度 | 50A/Sch. 80<br>STPT410<br>0.96MPa<br>40℃               |

表 2. 5 - 1 汚染水処理設備等の主要配管仕様 (2 / 2 5)

| 名 称  | 仕 様                           |  |
|--|-------------------------------|--|
| 1号機集合ヘッダー<br>(鋼管)  | 呼び径<br>材質<br>最高使用圧力<br>最高使用温度 | 100A/Sch. 40<br>STPT410<br>0.96MPa<br>40℃                              |
| 1号機集合ヘッダー出口から<br>2号機タービン建屋取り合いまで<br>(ポリエチレン管)                        | 呼び径<br>材質<br>最高使用圧力<br>最高使用温度 | 100A 相当<br>ポリエチレン<br>0.96MPa<br>40℃                                    |
| 2号機原子炉建屋から<br>2号機集合ヘッダー入口まで<br>(耐圧ホース)<br><br>(ポリエチレン管)<br><br>(鋼管)  | 呼び径<br>材質<br>最高使用圧力<br>最高使用温度 | 80A 相当<br>ポリ塩化ビニル<br>0.96MPa<br>40℃                                    |
|  | 呼び径<br>材質<br>最高使用圧力<br>最高使用温度 | 80A 相当, 100A 相当<br>ポリエチレン<br>0.96MPa<br>40℃                            |
|  | 呼び径<br>材質<br>最高使用圧力<br>最高使用温度 | 50A/Sch. 40, 80A/Sch. 40,<br>100A/Sch. 40<br>STPG370<br>0.96MPa<br>40℃ |
| 2号機タービン建屋から<br>2号機集合ヘッダー入口まで<br>(耐圧ホース)<br><br>(ポリエチレン管)<br><br>(鋼管) | 呼び径<br>材質<br>最高使用圧力<br>最高使用温度 | 80A 相当<br>ポリ塩化ビニル<br>0.96MPa<br>40℃                                    |
|  | 呼び径<br>材質<br>最高使用圧力<br>最高使用温度 | 80A 相当, 100A 相当<br>ポリエチレン<br>0.96MPa<br>40℃                            |
|  | 呼び径<br>材質<br>最高使用圧力<br>最高使用温度 | 50A/Sch. 40, 80A/Sch40,<br>100A/Sch. 40<br>STPG370<br>0.96MPa<br>40℃   |
| 2号機タービン建屋床ドレンサンプから<br>2号機タービン建屋ポンプ出口弁スキッド分岐部まで<br>(耐圧ホース)            | 呼び径<br>材質<br>最高使用圧力<br>最高使用温度 | 50A 相当<br>EPDM 合成ゴム<br>0.96MPa<br>40℃                                  |

表 2. 5-1 汚染水処理設備等の主要配管仕様 (3/25)

| 名 称  | 仕 様                           |  |
|--|-------------------------------|--|
| 2号機タービン建屋床ドレンサンプから<br>2号機タービン建屋ポンプ出口弁スキッド分岐部まで<br>(ポリエチレン管)<br><br>(鋼管)              | 呼び径<br>材質<br>最高使用圧力<br>最高使用温度 | 50A 相当, 100A 相当<br>ポリエチレン<br>0.96MPa<br>40℃                            |
|  | 呼び径<br>材質<br>最高使用圧力<br>最高使用温度 | 50A/Sch. 80<br>STPT410<br>0.96MPa<br>40℃                               |
|  | 呼び径<br>材質<br>最高使用圧力<br>最高使用温度 | 50A/Sch. 40<br>STPG370<br>0.96MPa<br>40℃                               |
| 2号機廃棄物処理建屋から<br>2号機集合ヘッダー入口まで<br>(耐圧ホース)<br><br>(ポリエチレン管)                            | 呼び径<br>材質<br>最高使用圧力<br>最高使用温度 | 80A 相当<br>ポリ塩化ビニル<br>0.96MPa<br>40℃                                    |
|  | 呼び径<br>材質<br>最高使用圧力<br>最高使用温度 | 80A 相当, 100A 相当<br>ポリエチレン<br>0.96MPa<br>40℃                            |
|  | 呼び径<br>材質<br>最高使用圧力<br>最高使用温度 | 50A/Sch. 40, 80A/Sch. 40,<br>100A/Sch. 40<br>STPG370<br>0.96MPa<br>40℃ |
| 2号機廃棄物処理建屋床ドレンサンプ<br>(A) から2号機廃棄物処理建屋ポンプ<br>出口弁スキッド分岐部まで<br>(耐圧ホース)<br><br>(ポリエチレン管) | 呼び径<br>材質<br>最高使用圧力<br>最高使用温度 | 50A 相当<br>EPDM 合成ゴム<br>0.96MPa<br>40℃                                  |
|  | 呼び径<br>材質<br>最高使用圧力<br>最高使用温度 | 50A 相当, 100A 相当<br>ポリエチレン<br>0.96MPa<br>40℃                            |
|  | 呼び径<br>材質<br>最高使用圧力<br>最高使用温度 | 50A/Sch. 80<br>STPT410<br>0.96MPa<br>40℃                               |

表 2. 5-1 汚染水処理設備等の主要配管仕様 (4/25)

| 名 称   | 仕 様                           |  |
|---|-------------------------------|--|
| 2号機廃棄物処理建屋床ドレンサンプ<br>(A) から2号機廃棄物処理建屋ポンプ<br>出口弁スキッド分岐部まで<br>(鋼管)                                | 呼び径<br>材質<br>最高使用圧力<br>最高使用温度 | 50A/Sch. 40<br>STPG370<br>0.96MPa<br>40℃   |
| 2号機廃棄物処理建屋床ドレンサンプ<br>(B) から2号機廃棄物処理建屋床ドレ<br>ンサンプ (A) まで<br>(耐圧ホース)<br><br>(ポリエチレン管)<br><br>(鋼管) | 呼び径<br>材質<br>最高使用圧力<br>最高使用温度 | 50A 相当<br>EPDM 合成ゴム<br>0.96MPa<br>40℃      |
|   | 呼び径<br>材質<br>最高使用圧力<br>最高使用温度 | 50A 相当, 80A 相当<br>ポリエチレン<br>0.96MPa<br>40℃ |
|   | 呼び径<br>材質<br>最高使用圧力<br>最高使用温度 | 50A/Sch. 80<br>STPT410<br>0.96MPa<br>40℃   |
| 2号機集合ヘッダー<br>(鋼管)   | 呼び径<br>材質<br>最高使用圧力<br>最高使用温度 | 100A/Sch. 40<br>STPG370<br>0.96MPa<br>40℃  |
| 2号機集合ヘッダー出口から<br>2号機タービン建屋取り合いまで<br>(ポリエチレン管)   | 呼び径<br>材質<br>最高使用圧力<br>最高使用温度 | 100A 相当<br>ポリエチレン<br>0.96MPa<br>40℃        |
| 2号機タービン建屋から<br>3号機タービン建屋まで<br>(ポリエチレン管)   | 呼び径<br>材質<br>最高使用圧力<br>最高使用温度 | 80A 相当, 100A 相当<br>ポリエチレン<br>1.0MPa<br>40℃ |
| 2号機タービン建屋から<br>4号機弁ユニットまで<br>(ポリエチレン管)  | 呼び径<br>材質<br>最高使用圧力<br>最高使用温度 | 80A 相当, 100A 相当<br>ポリエチレン<br>1.0MPa<br>40℃ |
| 3号機原子炉建屋から<br>3号機集合ヘッダー入口まで<br>(耐圧ホース)  | 呼び径<br>材質<br>最高使用圧力<br>最高使用温度 | 80A 相当<br>ポリ塩化ビニル<br>0.96MPa<br>40℃        |

表 2. 5 - 1 汚染水処理設備等の主要配管仕様 (5 / 25)

| 名 称  | 仕 様                           |  |
|--|-------------------------------|--|
| 3号機原子炉建屋から<br>3号機集合ヘッダー入口まで<br>(ポリエチレン管)<br><br>(鋼管)   | 呼び径<br>材質<br>最高使用圧力<br>最高使用温度 | 80A 相当, 100A 相当<br>ポリエチレン<br>0.96MPa<br>40℃                            |
|  | 呼び径<br>材質<br>最高使用圧力<br>最高使用温度 | 50A/Sch. 40, 80A/Sch. 40,<br>100A/Sch. 40<br>STPG370<br>0.96MPa<br>40℃ |
| 3号機タービン建屋から<br>3号機集合ヘッダー入口まで<br>(耐圧ホース)<br><br>(ポリエチレン管)<br><br>(鋼管)                           | 呼び径<br>材質<br>最高使用圧力<br>最高使用温度 | 80A 相当<br>ポリ塩化ビニル<br>0.96MPa<br>40℃                                    |
|  | 呼び径<br>材質<br>最高使用圧力<br>最高使用温度 | 80A 相当, 100A 相当<br>ポリエチレン<br>0.96MPa<br>40℃                            |
|  | 呼び径<br>材質<br>最高使用圧力<br>最高使用温度 | 50A/Sch. 40, 80A/Sch. 40,<br>100A/Sch. 40<br>STPG370<br>0.96MPa<br>40℃ |
| 3号機タービン建屋床ドレンサンプから<br>3号機タービン建屋ポンプ出口弁スキッド分岐部まで<br>(耐圧ホース)<br>(ポリエチレン管)<br><br>(鋼管)<br><br>(鋼管) | 呼び径<br>材質<br>最高使用圧力<br>最高使用温度 | 50A 相当<br>EPDM 合成ゴム<br>0.96MPa<br>40℃                                  |
|  | 呼び径<br>材質<br>最高使用圧力<br>最高使用温度 | 50A 相当, 100A 相当<br>ポリエチレン<br>0.96MPa<br>40℃                            |
|  | 呼び径<br>材質<br>最高使用圧力<br>最高使用温度 | 50A/Sch. 80<br>STPT410<br>0.96MPa<br>40℃                               |
|  | 呼び径<br>材質<br>最高使用圧力<br>最高使用温度 | 50A/Sch. 40<br>STPG370<br>0.96MPa<br>40℃                               |
| 3号機タービン建屋サービスエリアストームドレンサンプから3号機タービン建屋床ドレンサンプまで<br>(耐圧ホース)                                      | 呼び径<br>材質<br>最高使用圧力<br>最高使用温度 | 50A 相当<br>EPDM 合成ゴム<br>0.96MPa<br>40℃                                  |

表 2. 5-1 汚染水処理設備等の主要配管仕様 (6/25)

| 名 称  | 仕 様                           |  |
|--|-------------------------------|--|
| 3号機タービン建屋サービスエリアストームドレンサンプから3号機タービン建屋床ドレンサンプまで<br>(ポリエチレン管)<br><br>(鋼管)              | 呼び径<br>材質<br>最高使用圧力<br>最高使用温度 | 50A 相当, 80A 相当<br>ポリエチレン<br>0.96MPa<br>40℃                             |
|  | 呼び径<br>材質<br>最高使用圧力<br>最高使用温度 | 50A/Sch. 80<br>STPT410<br>0.96MPa<br>40℃                               |
| 3号機廃棄物処理建屋から3号機集合ヘッダー入口まで<br>(耐圧ホース)<br><br>(ポリエチレン管)<br><br>(鋼管)                    | 呼び径<br>材質<br>最高使用圧力<br>最高使用温度 | 80A 相当<br>ポリ塩化ビニル<br>0.96MPa<br>40℃                                    |
|  | 呼び径<br>材質<br>最高使用圧力<br>最高使用温度 | 80A 相当, 100A 相当<br>ポリエチレン<br>0.96MPa<br>40℃                            |
|  | 呼び径<br>材質<br>最高使用圧力<br>最高使用温度 | 50A/Sch. 40, 80A/Sch. 40,<br>100A/Sch. 40<br>STPG370<br>0.96MPa<br>40℃ |
| 3号機廃棄物処理建屋床ドレンサンプ(A)から3号機廃棄物処理建屋床ドレンサンプ(B)まで<br>(耐圧ホース)<br><br>(ポリエチレン管)<br><br>(鋼管) | 呼び径<br>材質<br>最高使用圧力<br>最高使用温度 | 50A 相当<br>EPDM 合成ゴム<br>0.96MPa<br>40℃                                  |
|  | 呼び径<br>材質<br>最高使用圧力<br>最高使用温度 | 50A 相当<br>ポリエチレン<br>0.96MPa<br>40℃                                     |
|  | 呼び径<br>材質<br>最高使用圧力<br>最高使用温度 | 50A/Sch. 80<br>STPT410<br>0.96MPa<br>40℃                               |
| 3号機廃棄物処理建屋床ドレンサンプ(B)から3号機廃棄物処理建屋ポンプ出口弁スキッド分岐部まで<br>(耐圧ホース)<br><br>(ポリエチレン管)          | 呼び径<br>材質<br>最高使用圧力<br>最高使用温度 | 50A 相当<br>EPDM 合成ゴム<br>0.96MPa<br>40℃                                  |
|  | 呼び径<br>材質<br>最高使用圧力<br>最高使用温度 | 50A 相当, 100A 相当<br>ポリエチレン<br>0.96MPa<br>40℃                            |

表 2. 5-1 汚染水処理設備等の主要配管仕様 (7/25)

| 名 称  | 仕 様    |               |
|--|--------|---------------|
| 3号機廃棄物処理建屋床ドレンサンプ<br>(B) から3号機廃棄物処理建屋ポンプ<br>出口弁スキッド分岐部まで<br>(鋼管) | 呼び径    | 50A/Sch. 80   |
|  | 材質     | STPT410       |
| (鋼管)   | 最高使用圧力 | 0.96MPa       |
|  | 最高使用温度 | 40℃           |
| 3号機集合ヘッダー<br>(鋼管)  | 呼び径    | 50A/Sch. 40   |
|  | 材質     | STPG370       |
| 3号機集合ヘッダー出口から<br>3号機タービン建屋取り合いまで<br>(ポリエチレン管)                    | 最高使用圧力 | 0.96MPa       |
|  | 最高使用温度 | 40℃           |
| 3号機タービン建屋から<br>4号機弁ユニットまで<br>(ポリエチレン管)                           | 呼び径    | 100A相当        |
|  | 材質     | ポリエチレン        |
| 3号機タービン建屋から<br>4号機タービン建屋まで<br>(ポリエチレン管)                          | 最高使用圧力 | 0.96MPa       |
|  | 最高使用温度 | 40℃           |
| 4号機原子炉建屋から<br>4号機集合ヘッダー入口まで<br>(耐圧ホース)                           | 呼び径    | 80A相当, 100A相当 |
|  | 材質     | ポリエチレン        |
| (ポリエチレン管)  | 最高使用圧力 | 1.0MPa        |
|  | 最高使用温度 | 40℃           |
| (鋼管)   | 呼び径    | 80A相当, 100A相当 |
|  | 材質     | ポリエチレン        |
| (鋼管)   | 最高使用圧力 | 0.96MPa       |
|  | 最高使用温度 | 40℃           |
| 4号機原子炉建屋床ドレンサンプ (A)<br>から4号機原子炉建屋床ドレンサンプ<br>(B) まで<br>(耐圧ホース)    | 呼び径    | 50A/Sch. 80   |
|  | 材質     | STPT410       |
| (耐圧ホース)  | 最高使用圧力 | 0.96MPa       |
|  | 最高使用温度 | 40℃           |

表 2. 5-1 汚染水処理設備等の主要配管仕様 (8/25)

| 名 称  | 仕 様                           |   |
|--|-------------------------------|---|
| 4号機原子炉建屋床ドレンサンプ (A) から4号機原子炉建屋床ドレンサンプ (B) まで<br>(ポリエチレン管)<br><br>(鋼管)                | 呼び径<br>材質<br>最高使用圧力<br>最高使用温度 | 50A 相当, 80A 相当<br>ポリエチレン<br>0.96MPa<br>40℃  |
|  | 呼び径<br>材質<br>最高使用圧力<br>最高使用温度 | 50A/Sch. 80<br>STPT410<br>0.96MPa<br>40℃    |
| 4号機原子炉建屋床ドレンサンプ (B) から4号機原子炉建屋ストレーナユニット分岐部まで<br>(耐圧ホース)<br><br>(ポリエチレン管)<br><br>(鋼管) | 呼び径<br>材質<br>最高使用圧力<br>最高使用温度 | 50A 相当<br>EPDM 合成ゴム<br>0.96MPa<br>40℃       |
|  | 呼び径<br>材質<br>最高使用圧力<br>最高使用温度 | 50A 相当, 100A 相当<br>ポリエチレン<br>0.96MPa<br>40℃ |
|  | 呼び径<br>材質<br>最高使用圧力<br>最高使用温度 | 50A/Sch. 80<br>STPT410<br>0.96MPa<br>40℃    |
| 4号機タービン建屋から<br>4号機集合ヘッダー入口まで<br>(耐圧ホース)<br><br>(ポリエチレン管)<br><br>(鋼管)                 | 呼び径<br>材質<br>最高使用圧力<br>最高使用温度 | 50A 相当<br>EPDM 合成ゴム<br>0.96MPa<br>40℃       |
|  | 呼び径<br>材質<br>最高使用圧力<br>最高使用温度 | 80A 相当, 100A 相当<br>ポリエチレン<br>0.96MPa<br>40℃ |
|  | 呼び径<br>材質<br>最高使用圧力<br>最高使用温度 | 50A/Sch. 80<br>STPT410<br>0.96MPa<br>40℃    |
| 4号機タービン建屋床ドレンサンプから4号機タービン建屋ストレーナユニット分岐部まで<br>(耐圧ホース)<br><br>(ポリエチレン管)                | 呼び径<br>材質<br>最高使用圧力<br>最高使用温度 | 50A 相当<br>EPDM 合成ゴム<br>0.96MPa<br>40℃       |
|  | 呼び径<br>材質<br>最高使用圧力<br>最高使用温度 | 50A 相当, 100A 相当<br>ポリエチレン<br>0.96MPa<br>40℃ |



表 2. 5-1 汚染水処理設備等の主要配管仕様 (9/25)

| 名 称   | 仕 様                           |  |
|---|-------------------------------|--|
| 4号機タービン建屋床ドレンサンプから4号機タービン建屋ストレナユニット分岐部まで<br>(鋼管)                                  | 呼び径<br>材質<br>最高使用圧力<br>最高使用温度 | 50A/Sch. 80<br>STPT410<br>0.96MPa<br>40℃               |
| 4号機廃棄物処理建屋から4号機集合ヘッダー入口まで<br>(耐圧ホース)<br><br>(ポリエチレン管)<br><br>(鋼管)                 | 呼び径<br>材質<br>最高使用圧力<br>最高使用温度 | 50A 相当<br>EPDM 合成ゴム<br>0.96MPa<br>40℃                  |
|   | 呼び径<br>材質<br>最高使用圧力<br>最高使用温度 | 50A 相当, 80A 相当,<br>100A 相当<br>ポリエチレン<br>0.96MPa<br>40℃ |
|   | 呼び径<br>材質<br>最高使用圧力<br>最高使用温度 | 50A/Sch. 80<br>STPT410<br>0.96MPa<br>40℃               |
| 4号機廃棄物処理建屋床ドレンサンプ(A)から4号機廃棄物処理建屋ストレナユニット分岐部まで<br>(耐圧ホース)<br>(ポリエチレン管)<br><br>(鋼管) | 呼び径<br>材質<br>最高使用圧力<br>最高使用温度 | 50A 相当<br>EPDM 合成ゴム<br>0.96MPa<br>40℃                  |
|   | 呼び径<br>材質<br>最高使用圧力<br>最高使用温度 | 50A 相当, 100A 相当<br>ポリエチレン<br>0.96MPa<br>40℃            |
|   | 呼び径<br>材質<br>最高使用圧力<br>最高使用温度 | 50A/Sch. 80<br>STPT410<br>0.96MPa<br>40℃               |
| 4号機廃棄物処理建屋床ドレンサンプ(B)から4号機廃棄物処理建屋床ドレンサンプ(A)まで<br>(耐圧ホース)<br>(ポリエチレン管)<br><br>(鋼管)  | 呼び径<br>材質<br>最高使用圧力<br>最高使用温度 | 50A 相当<br>EPDM 合成ゴム<br>0.96MPa<br>40℃                  |
|   | 呼び径<br>材質<br>最高使用圧力<br>最高使用温度 | 50A 相当, 80A 相当<br>ポリエチレン<br>0.96MPa<br>40℃             |
|   | 呼び径<br>材質<br>最高使用圧力<br>最高使用温度 | 50A/Sch. 80<br>STPT410<br>0.96MPa<br>40℃               |

表 2. 5 - 1 汚染水処理設備等の主要配管仕様 (10 / 25)

| 名 称   | 仕 様                              |  |
|---|----------------------------------|--|
| 4号機集合ヘッダー<br>(鋼管)   | 呼び径<br>材質<br>最高使用圧力<br>最高使用温度    | 100A/Sch. 40<br>STPT410<br>0.96MPa<br>40℃          |
| 4号機集合ヘッダー出口から<br>4号機タービン建屋取り合いまで<br>(ポリエチレン管)                     | 呼び径<br>材質<br>最高使用圧力<br>最高使用温度    | 100A 相当<br>ポリエチレン<br>0.96MPa<br>40℃                |
| 4号機タービン建屋取り合いから<br>4号機弁ユニットまで<br>(ポリエチレン管)                        | 呼び径<br>材質<br>最高使用圧力<br>最高使用温度    | 80A 相当, 100A 相当<br>ポリエチレン<br>1.0MPa<br>40℃         |
| 4号機弁ユニットから<br>プロセス主建屋切替弁スキッド入口, 高<br>温焼却炉建屋弁ユニット入口まで<br>(ポリエチレン管) | 呼び径<br>材質<br>最高使用圧力<br>最高使用温度    | 100A 相当<br>ポリエチレン<br>1.0MPa<br>40℃                 |
| サイトバンカ建屋から<br>プロセス主建屋まで<br>(ポリエチレン管)                              | 呼び径<br>材質<br>最高使用圧力<br>最高使用温度    | 80A 相当<br>ポリエチレン<br>1.0MPa<br>40℃                  |
| プロセス主建屋3階取り合いから<br>油分分離装置入口ヘッダーまで<br>(鋼管)                         | 呼び径/厚さ<br>材質<br>最高使用圧力<br>最高使用温度 | 100A/Sch. 80<br>STPG370, STPT370<br>1.37MPa<br>66℃ |

表 2. 5 - 1 汚染水処理設備等の主要配管仕様 ( 1 1 / 2 5 )

| 名 称   | 仕 様                                  |  |
|---|--------------------------------------|--|
| 油分分離装置入口ヘッダーから<br>油分分離装置処理水タンクまで<br>(鋼管)        | 呼び径/厚さ<br>材質<br>最高使用圧力<br>最高使用温度     | 200A/Sch. 80<br>STPG370, STPT370<br>1. 37MPa<br>66℃                  |
| 油分分離装置処理水タンクから<br>セシウム吸着装置入口まで<br>(鋼管)          | 呼び径/厚さ<br>材質<br>最高使用圧力<br>最高使用温度     | 100A/Sch. 80<br>STPG370, STPT370<br>1. 37MPa<br>66℃                  |
| 油分分離装置処理水タンクから<br>第二セシウム吸着装置入口まで<br>(鋼管)        | 呼び径/厚さ<br>材質<br>最高使用圧力<br>最高使用温度     | 100A/Sch. 80<br>STPG370, STPT370<br>1. 37MPa<br>66℃                  |
| セシウム吸着装置入口から<br>セシウム吸着装置出口まで<br>(鋼管)            | 呼び径/厚さ<br>材質<br>最高使用圧力<br>最高使用温度     | 50A, 80A/Sch. 40<br>SUS316L<br>0. 97MPa<br>66℃                       |
| セシウム吸着装置出口から<br>セシウム吸着処理水タンクまで<br>(鋼管)          | 呼び径/厚さ<br>材質<br>最高使用圧力<br>最高使用温度     | 100A/Sch. 80<br>STPG370, STPT370<br>1. 37MPa<br>66℃                  |
| セシウム吸着処理水タンクから<br>除染装置入口まで<br>(鋼管)              | 呼び径/厚さ<br>材質<br>最高使用圧力<br>最高使用温度     | 100A/Sch. 80<br>STPG370, STPT370<br>1. 37MPa<br>66℃                  |
| 除染装置入口から<br>除染装置出口まで<br>(鋼管)                    | 呼び径<br>/厚さ<br>材質<br>最高使用圧力<br>最高使用温度 | 50A, 80A, 100A, 150A, 200A<br>/Sch. 20S<br>SUS316L<br>0. 3MPa<br>50℃ |
| 除染装置出口から<br>サイトバンカ建屋取り合い (除染装置<br>側) まで<br>(鋼管) | 呼び径/厚さ<br>材質<br>最高使用圧力<br>最高使用温度     | 100A/Sch. 80<br>STPG370, STPT370<br>1. 37MPa<br>66℃                  |
| セシウム吸着処理水タンクから<br>S P T建屋取り合いまで<br>(鋼管)         | 呼び径/厚さ<br>材質<br>最高使用圧力<br>最高使用温度     | 100A/Sch. 80<br>STPG370, STPT370<br>1. 37MPa<br>66℃                  |

表2. 5-1 汚染水処理設備等の主要配管仕様 (12/25)

| 名 称  | 仕 様                                  |  |
|--|--------------------------------------|--|
| SPT建屋取り合いから<br>SPT(B)まで<br>(ポリエチレン管)                       | 呼び径<br>材質<br>最高使用圧力<br>最高使用温度        | 100A相当<br>ポリエチレン<br>1.0MPa<br>40℃                                      |
| 高温焼却炉建屋1階ハッチから<br>高温焼却炉建屋1階取り合いまで<br>(ポリエチレン管)             | 呼び径<br>材質<br>最高使用圧力<br>最高使用温度        | 100A相当<br>ポリエチレン<br>1.0MPa<br>40℃                                      |
| 高温焼却炉建屋1階取り合いから<br>第二セシウム吸着装置入口まで<br>(鋼管)                  | 呼び径/厚さ<br>材質<br>最高使用圧力<br>最高使用温度     | 100A/Sch. 80<br>STPG370, STPT370<br>1.37MPa<br>66℃                     |
| 第二セシウム吸着装置入口から<br>第二セシウム吸着装置出口まで<br>(鋼管)                   | 呼び径<br>/厚さ<br>材質<br>最高使用圧力<br>最高使用温度 | 50A, 80A, 100A, 150A/<br>Sch. 80<br>STPG370, STPT370<br>1.37MPa<br>66℃ |
| 第二セシウム吸着装置入口から<br>第二セシウム吸着装置出口まで<br>(鋼管)                   | 呼び径/厚さ<br>材質<br>最高使用圧力<br>最高使用温度     | 50A, 80A/Sch. 40<br>SUS316L<br>1.37MPa<br>66℃                          |
| 第二セシウム吸着装置出口から<br>SPT(B)まで<br>(鋼管)                         | 呼び径/厚さ<br>材質<br>最高使用圧力<br>最高使用温度     | 150A/Sch. 80<br>STPG370, STPT370<br>1.37MPa<br>66℃                     |
| SPT(B)から<br>淡水化装置(RO)まで<br>(ポリエチレン管)                       | 呼び径<br>材質<br>最高使用圧力<br>最高使用温度        | 50A相当, 100A相当<br>ポリエチレン<br>1.0MPa<br>40℃                               |
| 淡水化装置(RO)から<br>RO処理水貯槽及び蒸発濃縮処理水貯<br>槽まで<br>(ポリエチレン管)       | 呼び径<br>材質<br>最高使用圧力<br>最高使用温度        | 50A相当, 80A相当,<br>100A相当<br>ポリエチレン<br>1.0MPa<br>40℃                     |
| RO処理水貯槽及び蒸発濃縮処理水貯<br>槽から<br>処理水バッファタンク及びCSTまで<br>(ポリエチレン管) | 呼び径<br>材質<br>最高使用圧力<br>最高使用温度        | 75A相当, 100A相当<br>ポリエチレン<br>1.0MPa<br>40℃                               |
| RO処理水供給ポンプ配管分岐部から<br>RO処理水貯槽(H9)まで<br>(ポリエチレン管)            | 呼び径<br>材質<br>最高使用圧力<br>最高使用温度        | 100A相当<br>ポリエチレン<br>1.0MPa<br>40℃                                      |

表 2. 5 - 1 汚染水処理設備等の主要配管仕様 (13 / 25)

| 名 称   | 仕 様  |  |
|---|--|--|
| RO処理水貯槽 (H9) から<br>蒸発濃縮処理水貯槽配管まで<br>(ポリエチレン管)                               | 呼び径<br>材質<br>最高使用圧力<br>最高使用温度  | 100A 相当<br>ポリエチレン<br>1.0MPa<br>40℃   |
| 淡水化装置 (RO) から<br>RO濃縮水貯槽まで<br>(ポリエチレン管)<br><br>(鋼管)<br><br>(鋼管)<br><br>(鋼管) | 呼び径<br><br>材質<br>最高使用圧力<br>最高使用温度<br><br>呼び径/厚さ<br><br>材質<br>最高使用圧力<br>最高使用温度<br><br>呼び径<br>材質<br>最高使用圧力<br>最高使用温度<br><br>呼び径/厚さ<br><br>材質<br>最高使用圧力<br>最高使用温度 | 50A 相当, 65A 相当,<br>80A 相当, 100A 相当<br>150A 相当<br>ポリエチレン<br>1.0MPa, 0.98MPa<br>40℃<br><br>100A/Sch. 40<br>150A/Sch. 40<br>STPT410, STPT370, SUS316L<br>0.98MPa<br>40℃<br><br>100A<br>SGP<br>1.0MPa<br>40℃<br><br>100A/Sch. 10<br>80A/Sch. 10<br>50A/Sch. 10<br>SUS304<br>0.98MPa<br>40℃ |
| RO濃縮水貯槽から<br>廃液RO供給タンクまで<br>(ポリエチレン管)<br><br>(鋼管)                           | 呼び径<br>材質<br>最高使用圧力<br>最高使用温度<br><br>呼び径/厚さ<br>材質<br>最高使用圧力<br>最高使用温度  | 100A 相当<br>ポリエチレン<br>1.0MPa, 0.98MPa<br>40℃<br><br>100A/Sch. 40<br>STPT370<br>0.98MPa<br>40℃   |

表 2. 5 - 1 汚染水処理設備等の主要配管仕様 ( 1 4 / 2 5 )

| 名 称   | 仕 様                              |   |
|---|----------------------------------|---|
| 中低濃度タンクから<br>RO濃縮水移送ポンプ配管分岐部<br>まで<br>(ポリエチレン管) | 呼び径<br>材質<br>最高使用圧力<br>最高使用温度    | 100A 相当<br>ポリエチレン<br>1. 0MPa, 0. 98MPa<br>40℃                                 |
| (ポリエチレン管)                                       | 呼び径<br>材質<br>最高使用圧力<br>最高使用温度    | 75A 相当<br>ポリエチレン<br>0. 98MPa<br>40℃   |
| (鋼管)  | 呼び径／厚さ<br>材質<br>最高使用圧力<br>最高使用温度 | 100A/Sch. 40<br>STPT370<br>0. 98MPa<br>40℃                                    |
| (鋼管)  | 呼び径／厚さ<br>材質<br>最高使用圧力<br>最高使用温度 | 100A/Sch. 20<br>SUS304<br>1. 0MPa<br>40℃                                      |
| (鋼管)  | 呼び径／厚さ<br>材質<br>最高使用圧力<br>最高使用温度 | 100A/Sch. 40, 80A/Sch. 40,<br>50A/Sch. 80<br>STPT410+ライニング<br>0. 98MPa<br>40℃ |
| (鋼管)  | 呼び径／厚さ<br>材質<br>最高使用圧力<br>最高使用温度 | 100A/Sch. 10, 80A/Sch. 10,<br>50A/Sch. 10<br>SUS304<br>0. 98MPa<br>40℃        |
| (鋼管)  | 呼び径／厚さ<br>材質<br>最高使用圧力<br>最高使用温度 | 100A/Sch. 10, 65A/Sch. 10,<br>40A/Sch. 10<br>SUS316L<br>0. 98MPa<br>40℃       |
| 蒸発濃縮装置から<br>濃縮水タンクまで<br>(耐圧ホース)                 | 呼び径<br>材質<br>最高使用圧力<br>最高使用温度    | 50A 相当, 100A 相当<br>EPDM 合成ゴム<br>0. 98MPa<br>74℃                               |

表2. 5-1 汚染水処理設備等の主要配管仕様 (15/25)

| 名 称   | 仕 様                              |  |
|---|----------------------------------|--|
| 蒸発濃縮処理水貯槽 (H9) から<br>処理水バッファタンク及びCSTまで<br>(ポリエチレン管)   | 呼び径<br>材質<br>最高使用圧力<br>最高使用温度    | 75A 相当, 100A 相当<br>ポリエチレン<br>1.0MPa<br>40℃           |
| RO処理水移送ポンプ配管分岐部から<br>RO処理水供給ポンプ配管分岐部まで<br>(ポリエチレン管)   | 呼び径<br>材質<br>最高使用圧力<br>最高使用温度    | 100A 相当<br>ポリエチレン<br>1.0MPa<br>40℃                   |
| 濃縮水タンクから<br>濃縮廃液貯槽まで<br>(ポリエチレン管)                     | 呼び径<br>材質<br>最高使用圧力<br>最高使用温度    | 100A 相当<br>ポリエチレン<br>1.0MPa<br>40℃                   |
| 水中ポンプ出口<br>(耐圧ホース)                                    | 呼び径<br>材質<br>最高使用圧力<br>最高使用温度    | 50A 相当, 80A 相当, 100A 相当<br>ポリ塩化ビニル<br>0.98MPa<br>50℃ |
| プロセス主建屋内取り合いから<br>プロセス主建屋出口取り合いまで<br>(戻り系統含む)<br>(鋼管) | 呼び径/厚さ<br>材質<br>最高使用圧力<br>最高使用温度 | 50A, 100A/Sch80<br>STPG370<br>0.5MPa<br>66℃          |

表2. 5-1 汚染水処理設備等の主要配管仕様 (16/25)

| 名 称                                  | 仕 様                              |   |
|--------------------------------------|----------------------------------|---|
| セシウム吸着装置南側取り合いから<br>セシウム吸着装置入口まで     | 呼び径／厚さ<br>材質<br>最高使用圧力<br>最高使用温度 | 100A／Sch. 80<br>STPG370<br>1.37MPa<br>66℃           |
| 高温焼却炉建屋1階東側取り合いから<br>高温焼却炉建屋1階ハッチまで  | 呼び径／厚さ<br>材質<br>最高使用圧力<br>最高使用温度 | 100A／Sch. 80<br>STPG370<br>1.37MPa<br>66℃           |
|                                      | 呼び径<br>材質<br>最高使用圧力<br>最高使用温度    | 100A 相当<br>ポリエチレン<br>1.0MPa<br>40℃                  |
| RO濃縮水移送ポンプ配管分岐部からRO<br>濃縮水貯槽循環ヘッダーまで | 呼び径<br>材質<br>最高使用圧力<br>最高使用温度    | 100A 相当<br>ポリエチレン<br>0.98MPa<br>40℃                 |
| RO濃縮水貯槽循環ヘッダーからRO濃縮<br>水貯槽まで         | 呼び径※<br>材質<br>最高使用圧力<br>最高使用温度   | 75A 相当, 80A 相当, 100A 相当<br>ポリエチレン<br>0.98MPa<br>40℃ |

※ 現場施工状況により、配管仕様の一部を使用しない場合もある。



表 2. 5 - 1 汚染水処理設備等の主要配管仕様 (17 / 25)

| 名 称                          | 仕 様                              |  |
|------------------------------|----------------------------------|--|
| SPT 廃液移送ポンプ出口からろ過処理水受タンク入口まで | 呼び径／厚さ<br>材質<br>最高使用圧力<br>最高使用温度 | 50A／Sch. 80<br>STPT410<br>0.98MPa<br>40℃       |
|                              | 呼び径／厚さ<br>材質<br>最高使用圧力<br>最高使用温度 | 80A／Sch. 40<br>STPT410<br>0.98MPa<br>40℃       |
|                              | 呼び径<br>材質<br>最高使用圧力<br>最高使用温度    | 80A 相当, 100A 相当<br>ポリエチレン<br>0.98MPa<br>40℃    |
|                              | 呼び径<br>材質<br>最高使用圧力<br>最高使用温度    | 80A 相当<br>合成ゴム<br>0.98MPa<br>40℃               |
| ろ過処理水受タンク出口から建屋内 RO 入口まで     | 呼び径／厚さ<br>材質<br>最高使用圧力<br>最高使用温度 | 50A／Sch. 80<br>STPT410<br>0.98MPa<br>40℃       |
|                              | 呼び径／厚さ<br>材質<br>最高使用圧力<br>最高使用温度 | 80A／Sch. 40<br>STPT410<br>4.5MPa<br>40℃        |
|                              | 呼び径／厚さ<br>材質<br>最高使用圧力<br>最高使用温度 | 80A, 150A／Sch. 40<br>STPT410<br>静水頭<br>40℃     |
|                              | 呼び径／厚さ<br>材質<br>最高使用圧力<br>最高使用温度 | 80A, 100A／Sch. 40<br>STPT410<br>0.98MPa<br>40℃ |
|                              | 呼び径<br>材質<br>最高使用圧力<br>最高使用温度    | 150A 相当<br>ポリエチレン<br>静水頭<br>40℃                |

表 2. 5-1 汚染水処理設備等の主要配管仕様 (18/25)

| 名 称                                       | 仕 様                              |   |
|---|----------------------------------|---|
| 建屋内 RO 出口から淡水化処理水受タンク入口まで                 | 呼び径/厚さ<br>材質<br>最高使用圧力<br>最高使用温度 | 50A/Sch. 80<br>STPT410<br>0.98MPa<br>40℃        |
|   | 呼び径/厚さ<br>材質<br>最高使用圧力<br>最高使用温度 | 80A/Sch. 40<br>STPT410<br>0.98MPa<br>40℃        |
|   | 呼び径/厚さ<br>材質<br>最高使用圧力<br>最高使用温度 | 80A/Sch. 40<br>SUS316LTP<br>0.98MPa<br>40℃      |
|   | 呼び径<br>材質<br>最高使用圧力<br>最高使用温度    | 80A 相当<br>ポリエチレン<br>0.98MPa<br>40℃              |
| 淡水化処理水受タンク出口から CST 移送ライン操作弁ユニット入口まで       | 呼び径/厚さ<br>材質<br>最高使用圧力<br>最高使用温度 | 80A/Sch. 40<br>SUS316LTP<br>静水頭, 0.98MPa<br>40℃ |
|   | 呼び径/厚さ<br>材質<br>最高使用圧力<br>最高使用温度 | 40A, 50A/Sch. 80<br>SUS316LTP<br>0.98MPa<br>40℃ |
|   | 呼び径<br>材質<br>最高使用圧力<br>最高使用温度    | 80A 相当<br>ポリエチレン<br>静水頭, 0.98MPa<br>40℃         |
| 建屋内 RO 出口から SPT 受入水タンク入口まで及びろ過処理水受タンク入口まで | 呼び径/厚さ<br>材質<br>最高使用圧力<br>最高使用温度 | 80A/Sch. 40<br>STPT410<br>0.98MPa<br>40℃        |
|   | 呼び径/厚さ<br>材質<br>最高使用圧力<br>最高使用温度 | 65A, 80A/Sch. 40<br>STPT410<br>4.5MPa<br>40℃    |
|   | 呼び径<br>材質<br>最高使用圧力<br>最高使用温度    | 80A 相当<br>ポリエチレン<br>0.98MPa<br>40℃              |

表2. 5-1 汚染水処理設備等の主要配管仕様 (19/25)

| 名 称                                  | 仕 様                              |  |
|--------------------------------------|----------------------------------|--|
| 建屋内 R0 入口から建屋内 R0 出口まで               | 呼び径/厚さ<br>材質<br>最高使用圧力<br>最高使用温度 | 40A/Sch. 80<br>STPT410<br>4.5MPa<br>40℃            |
|                                      | 呼び径/厚さ<br>材質<br>最高使用圧力<br>最高使用温度 | 65A, 80A, 100A/Sch. 40<br>STPT410<br>4.5MPa<br>40℃ |
|                                      | 呼び径<br>材質<br>最高使用圧力<br>最高使用温度    | 40A 相当<br>合成ゴム<br>4.5MPa<br>40℃                    |
|                                      | 呼び径/厚さ<br>材質<br>最高使用圧力<br>最高使用温度 | 25A, 50A/Sch. 80<br>STPT410<br>0.98MPa<br>40℃      |
|                                      | 呼び径<br>材質<br>最高使用圧力<br>最高使用温度    | 25A 相当<br>合成ゴム<br>0.98MPa<br>40℃                   |
| 4号機弁ユニット入口分岐から<br>4号機弁ユニット出口合流まで     | 呼び径<br>材質<br>最高使用圧力<br>最高使用温度    | 100A 相当<br>ポリエチレン<br>1.0MPa<br>40℃                 |
|                                      | 呼び径/厚さ<br>材質<br>最高使用圧力<br>最高使用温度 | 100A/Sch. 40<br>STPG370<br>1.0MPa<br>40℃           |
| 高温焼却炉建屋弁ユニット入口から<br>高温焼却炉建屋弁ユニット出口まで | 呼び径/厚さ<br>材質<br>最高使用圧力<br>最高使用温度 | 100A/Sch. 80<br>STPG370<br>1.0MPa<br>40℃           |
| 高温焼却炉建屋弁ユニット出口から<br>高温焼却炉建屋北側取り合いまで  | 呼び径<br>材質<br>最高使用圧力<br>最高使用温度    | 100A 相当<br>ポリエチレン<br>1.0MPa<br>40℃                 |

表 2. 5 - 1 汚染水処理設備等の主要配管仕様 ( 2 0 / 2 5 )

| 名 称                                     | 仕 様    |                           |
|---|--------|---------------------------|
| 高温焼却炉建屋 1 階取り合いから<br>高温焼却炉建屋弁ユニット出口まで   | 呼び径    | 100A 相当                   |
|   | 材質     | ポリエチレン                    |
|   | 最高使用圧力 | 1.0MPa                    |
|   | 最高使用温度 | 40℃                       |
|   | 呼び径/厚さ | 100A/Sch. 80              |
|   | 材質     | STPG370                   |
|   | 最高使用圧力 | 1.37MPa                   |
|   | 最高使用温度 | 66℃                       |
| 高温焼却炉建屋弁ユニット出口から<br>高温焼却炉建屋 1 階東側取り合いまで | 呼び径    | 100A 相当                   |
|   | 材質     | ポリエチレン                    |
|   | 最高使用圧力 | 1.0MPa                    |
|   | 最高使用温度 | 40℃                       |
|   | 呼び径/厚さ | 80A/Sch. 80, 100A/Sch. 80 |
|   | 材質     | STPG370                   |
|   | 最高使用圧力 | 1.37MPa                   |
|   | 最高使用温度 | 66℃                       |
| 高温焼却炉建屋弁ユニット出口から<br>高温焼却炉建屋 1 階ハッチまで    | 呼び径    | 100A 相当                   |
|   | 材質     | ポリエチレン                    |
|   | 最高使用圧力 | 1.0MPa                    |
|   | 最高使用温度 | 40℃                       |
| 高温焼却炉建屋弁ユニット出口から<br>第二セシウム吸着装置入口まで      | 呼び径    | 100A 相当                   |
|   | 材質     | ポリエチレン                    |
|   | 最高使用圧力 | 1.0MPa                    |
|   | 最高使用温度 | 40℃                       |
|   | 呼び径/厚さ | 80A/Sch. 80, 100A/Sch. 80 |
|   | 材質     | STPG370                   |
|   | 最高使用圧力 | 1.37MPa                   |
|   | 最高使用温度 | 66℃                       |
| プロセス主建屋 1 階西側取り合いから<br>プロセス主建屋地下階まで     | 呼び径/厚さ | 100A/Sch. 80              |
|   | 材質     | STPG370, STPT370          |
|   | 最高使用圧力 | 1.37MPa                   |
|   | 最高使用温度 | 66℃                       |

※ 現場施工状況により、配管仕様の一部を使用しない場合もある。

表2. 5-1 汚染水処理設備等の主要配管仕様 (21/25)

| 名 称   | 仕 様                           |                                       |
|---|-------------------------------|---------------------------------------|
| プロセス主建屋切替弁スキッド入口からプロセス主建屋切替弁スキッド出口まで<br>(鋼管)  | 呼び径/厚さ                        | 150A/Sch80, 100A/Sch80,<br>50A/Sch80  |
|   | 材質<br>最高使用圧力<br>最高使用温度        | STPG370<br>1.0 MPa<br>40 °C           |
| (ポリエチレン管)                                     | 呼び径<br>材質<br>最高使用圧力<br>最高使用温度 | 150A 相当<br>ポリエチレン<br>1.0 MPa<br>40 °C |
| プロセス主建屋切替弁スキッド出口からプロセス主建屋まで<br>(ポリエチレン管)      | 呼び径<br>材質<br>最高使用圧力<br>最高使用温度 | 100A 相当<br>ポリエチレン<br>1.0 MPa<br>40 °C |
| プロセス主建屋切替弁スキッド出口から第三セシウム吸着装置入口まで<br>(ポリエチレン管) | 呼び径<br>材質<br>最高使用圧力<br>最高使用温度 | 100A 相当<br>ポリエチレン<br>1.0 MPa<br>40 °C |

表 2. 5 - 1 汚染水処理設備等の主要配管仕様 ( 2 2 / 2 5 )

| 名 称                                       | 仕 様    |  |
|---|--------|--|
| 第三セシウム吸着装置入口から第三セシウム吸着装置出口まで<br>(鋼管)      | 呼び径／厚さ | 100A/Sch40, 80A/Sch40,<br>65A/Sch40, 50A/Sch40,<br>40A/Sch40 |
|   | 材質     | SUS316L  |
|   | 最高使用圧力 | 1.37 MPa   |
| (ポリエチレン管)                                 | 呼び径    | 100A 相当  |
|   | 材質     | ポリエチレン   |
|   | 最高使用圧力 | 1.37 MPa   |
| (耐圧ホース)                                   | 呼び径    | 65A 相当   |
|   | 材質     | 合成ゴム (NBR)   |
|   | 最高使用圧力 | 1.37 MPa   |
| 第三セシウム吸着装置出口から S P T (B) まで<br>(ポリエチレン管)  | 呼び径    | 100A 相当  |
|   | 材質     | ポリエチレン   |
|   | 最高使用圧力 | 1.0 MPa  |
| プロセス主建屋 1 階西側分岐からプロセス主建屋切替弁スキッドまで<br>(鋼管) | 呼び径／厚さ | 100A/Sch80   |
|   | 材質     | STPG370  |
|   | 最高使用圧力 | 1.37MPa  |
| (ポリエチレン管)                                 | 呼び径    | 100A 相当  |
|   | 材質     | ポリエチレン   |
|   | 最高使用圧力 | 1.0 MPa  |
|   | 最高使用温度 | 40℃  |

表 2. 5 - 1 汚染水処理設備等の主要配管仕様 ( 2 3 / 2 5 )

| 名 称   | 仕 様                              |   |
|---|----------------------------------|---|
| 高温焼却炉建屋切替弁スキッドから S<br>P T 建屋 1 階中央南側分岐まで<br>(鋼管)<br><br>(ポリエチレン管) | 呼び径／厚さ<br>材質<br>最高使用圧力<br>最高使用温度 | 100A/Sch80<br>STPG370<br>1.37MPa<br>66℃ |
|   | 呼び径<br>材質<br>最高使用圧力<br>最高使用温度    | 100A 相当<br>ポリエチレン<br>1.0 MPa<br>40℃     |
| S P T 建屋 1 階中央南側分岐からプロ<br>セス主建屋切替弁スキッドまで<br>(ポリエチレン管)             | 呼び径<br>材質<br>最高使用圧力<br>最高使用温度    | 100A 相当<br>ポリエチレン<br>1.0 MPa<br>40℃     |

表 2. 5 - 1 汚染水処理設備等の主要配管仕様 ( 2 4 / 2 5 )

| 名称                                     | 仕様       |   |
|--|----------|---|
| 建屋内 RO 出口側ライン<br>分岐から 1 号機原子炉建屋<br>まで  | 呼び径      | 100A 相当   |
|  | 材質       | ポリエチレン  |
|  | 最高使用圧力   | 0.98MPa   |
|  | 最高使用温度   | 40℃   |
|  | 呼び径 / 厚さ | 50A / Sch. 40                                   |
|  | 材質       | SUS316LTP                                       |
|  | 最高使用圧力   | 0.98MPa   |
|  | 最高使用温度   | 40℃   |
|  | 呼び径 / 厚さ | 50A / Sch. 80, 80A / Sch. 40,<br>100A / Sch. 40 |
|  | 材質       | STPT410   |
|  | 最高使用圧力   | 0.98MPa   |
|  | 最高使用温度   | 40℃   |
| 建屋内 RO 出口側ライン<br>分岐から 2 号機タービン<br>建屋まで | 呼び径      | 100A 相当   |
|  | 材質       | ポリエチレン  |
|  | 最高使用圧力   | 0.98MPa   |
|  | 最高使用温度   | 40℃   |
|  | 呼び径 / 厚さ | 50A / Sch. 40                                   |
|  | 材質       | SUS316LTP                                       |
|  | 最高使用圧力   | 0.98MPa   |
|  | 最高使用温度   | 40℃   |
|  | 呼び径 / 厚さ | 50A / Sch. 80, 80A / Sch. 40,<br>100A / Sch. 40 |
|  | 材質       | STPT410   |
|  | 最高使用圧力   | 0.98MPa   |
|  | 最高使用温度   | 40℃   |



表 2. 5 - 1 汚染水処理設備等の主要配管仕様 (25 / 25)

| 名称   | 仕様       |   |
|--|----------|---|
| 建屋内 RO 入口側<br>タイライン分岐から<br>3・4号機タービン建屋<br>まで | 呼び径      | 100A 相当   |
|  | 材質       | ポリエチレン  |
|  | 最高使用圧力   | 0.98MPa   |
|  | 最高使用温度   | 40℃   |
|  | 呼び径 / 厚さ | 80A / Sch. 40,<br>100A / Sch. 40,<br>150A / Sch. 40 |
|  | 材質       | STPT410   |
|  | 最高使用圧力   | 0.98MPa   |
|  | 最高使用温度   | 40℃   |

表 2. 5 - 2 放射線監視装置仕様

| 項目   | 仕様                 |                     |                       |
|------|--------------------|---------------------|-----------------------|
| 名称   | 放射線モニタ             | エリア放射線モニタ           |                       |
| 基数   | 5 基                | 2 基                 | 3 基                   |
| 種類   | 半導体検出器             | 半導体検出器              | 半導体検出器                |
| 取付箇所 | 滞留水移送ライン<br>屋外敷設箇所 | 第三セシウム吸着装置<br>設置エリア | ろ過水タンク周辺              |
| 計測範囲 | 0.01mSv/h~100mSv/h | 0.001mSv/h~10mSv/h  | 0.001mSv/h~99.99mSv/h |

## 2.5.2.1.2 使用済セシウム吸着塔保管施設及び廃スラッジ貯蔵施設

### (1) 使用済セシウム吸着塔仮保管施設

吸着塔保管体数

308 体 (セシウム吸着装置吸着塔, モバイル式処理装置吸着塔,  
モバイル型ストロンチウム除去装置フィルタ・吸着塔,  
第二モバイル型ストロンチウム除去装置吸着塔,  
放水路浄化装置吸着塔)

9 体 (第二セシウム吸着装置吸着塔)

### (2) 使用済セシウム吸着塔一時保管施設 (第一施設)

吸着塔保管体数

544 体 (セシウム吸着装置吸着塔, モバイル式処理装置吸着塔,  
サブドレン他浄化装置吸着塔,  
高性能多核種除去設備検証試験装置吸着塔,  
モバイル型ストロンチウム除去装置フィルタ・吸着塔,  
第二モバイル型ストロンチウム除去装置吸着塔,  
放水路浄化装置吸着塔, 浄化ユニット吸着塔)

230 体 (第二セシウム吸着装置吸着塔, 第三セシウム吸着装置吸着塔,  
多核種除去設備処理カラム, 高性能多核種除去設備吸着塔, RO  
濃縮水処理設備吸着塔, サブドレン他浄化装置吸着塔)

### (3) 使用済セシウム吸着塔一時保管施設 (第二施設)

吸着塔保管体数

736 体 (セシウム吸着装置吸着塔, 多核種除去設備高性能容器,  
増設多核種除去設備高性能容器)

### (4) 使用済セシウム吸着塔一時保管施設 (第三施設)

吸着塔保管体数

3,456 体 (多核種除去設備高性能容器, 増設多核種除去設備高性能容器)

64 体 (セシウム吸着装置吸着塔, モバイル式処理装置吸着塔,  
サブドレン他浄化装置吸着塔,  
高性能多核種除去設備検証試験装置吸着塔,  
モバイル型ストロンチウム除去装置吸着塔・フィルタ,  
第二モバイル型ストロンチウム除去装置吸着塔,  
放水路浄化装置吸着塔, 浄化ユニット吸着塔)

(5) 使用済セシウム吸着塔一時保管施設 (第四施設)

吸着塔保管体数

680 体 (セシウム吸着装置吸着塔, モバイル式処理装置吸着塔,  
サブドレン他浄化装置吸着塔,  
高性能多核種除去設備検証試験装置吸着塔  
モバイル型ストロンチウム除去装置フィルタ・吸着塔,  
第二モバイル型ストロンチウム除去装置吸着塔,  
放水路浄化装置吸着塔, 浄化ユニット吸着塔)

345 体 (第二セシウム吸着装置吸着塔, 第三セシウム吸着装置吸着塔,  
多核種除去設備処理カラム, 高性能多核種除去設備吸着塔,  
RO 濃縮水処理設備吸着塔, サブドレン他浄化装置吸着塔)

(6) 造粒固化体貯槽(D) (既設品)

スラッジ保管容量 700m<sup>3</sup>

(7) 廃スラッジ一時保管施設

スラッジ保管容量 720m<sup>3</sup> (予備機含む)

スラッジ貯層基数 8 基

スラッジ貯層容量 90m<sup>3</sup>/基

表 2. 5-3 廃スラッジ貯蔵施設の主要配管仕様

| 名 称  | 仕 様                              |   |
|--|----------------------------------|---|
| 除染装置から<br>造粒固化体貯槽 (D)<br>(鋼管)                | 呼び径／厚さ<br>材質<br>最高使用圧力<br>最高使用温度 | 50A, 80A / Sch20S<br>SUS316L<br>0.3MPa<br>50℃         |
| 造粒固化体貯槽 (D) から<br>プロセス主建屋壁面取合まで<br>(鋼管)      | 呼び径／厚さ<br>材質<br>最高使用圧力<br>最高使用温度 | 50A, 80A / Sch20S<br>SUS316L<br>0.98MPa<br>50℃        |
| プロセス主建屋壁面取合から<br>廃スラッジ一時保管施設取合まで<br>(二重管ホース) | 呼び径<br>材質<br>最高使用圧力<br>最高使用温度    | 50A 相当<br>EPDM<br>0.72MPa<br>82.2℃                    |
| 廃スラッジ一時保管施設取合から<br>スラッジ貯槽まで<br>(鋼管)          | 呼び径／厚さ<br>材質<br>最高使用圧力<br>最高使用温度 | 80A, 50A / Sch40<br>SUS316L<br>0.98MPa<br>50℃         |
| 廃スラッジ一時保管施設内<br>上澄み移送ライン<br>(鋼管)             | 呼び径／厚さ<br>材質<br>最高使用圧力<br>最高使用温度 | 125A, 100A, 80A /Sch40<br>SUS329J4L<br>0.98MPa<br>50℃ |
| 廃スラッジ一時保管施設内<br>スラッジ移送ライン<br>(鋼管)            | 呼び径／厚さ<br>材質<br>最高使用圧力<br>最高使用温度 | 100A, 80A, 50A / Sch40<br>SUS316L<br>0.98MPa<br>50℃   |

### 2.5.3 添付資料

- 添付資料－1 系統概要
- 添付資料－2 主要設備概要図
- 添付資料－3 汚染水処理設備等に関する構造強度及び耐震性等の評価結果
- 添付資料－4 廃スラッジ一時保管施設の耐震性に関する検討結果
- 添付資料－5 汚染水処理設備等の具体的な安全確保策について
- 添付資料－6 セシウム吸着装置及び第二セシウム吸着装置の吸着塔の温度評価
- 添付資料－7 廃スラッジ一時保管施設の崩壊熱評価
- 添付資料－8 廃スラッジ一時保管施設の遮へい設計
- 添付資料－9 汚染水処理設備等の工事計画及び工程について
- 添付資料－10 No.1 ろ過水タンクへの逆浸透膜装置廃水の貯留について
- 添付資料－11 2号機及び3号機の海水配管トレンチにおける高濃度汚染水の処理設備（モバイル式処理設備）の撤去について
- 添付資料－12 中低濃度タンクの設計・確認の方針について
- 添付資料－13 中低濃度タンク及び高濃度滞留水受タンクの解体・撤去の方法について
- 添付資料－14 使用済セシウム吸着塔一時保管施設（第三施設）
- 添付資料－15 建屋内 R0 循環設備の設計・確認の方針について
- 添付資料－16 滞留水移送装置の設計・確認方法について
- 添付資料－17 セシウム吸着装置におけるストロンチウム除去について
- 添付資料－18 セシウム吸着装置により高温焼却炉建屋の滞留水を浄化するために使用する配管について
- 添付資料－19 第二セシウム吸着装置における Cs 及び Sr の除去について
- 添付資料－20 RO 濃縮塩水を移送する配管の追設について
- 添付資料－21 滞留水移送装置による水位調整が不可能なエリアの対応について
- 添付資料－22 プロセス主建屋，高温焼却炉建屋の地下階を介さずに滞留水を処理装置へ移送する設備について
- 添付資料－23 蒸留水タンク，濃縮水受タンク，濃縮処理水タンクの撤去方法について
- 添付資料－24 使用済セシウム吸着塔一時保管施設の架台とボックスカルバートについて
- 添付資料－25 SPT 建屋の構造強度及び耐震性について
- 添付資料－26 濃縮廃液貯槽(完成品)の安全確保策について
- 添付資料－27 地下貯水槽 No. 5 の解体・撤去について
- 添付資料－28 除染装置処理水移送ポンプ及び弁を含む付属配管の撤去について
- 添付資料－29 滞留水浄化設備の設計・確認方法について
- 添付資料－30 第三セシウム吸着装置について
- 添付資料－31 主要配管の確認事項について

## 滞留水移送装置の設計・確認の方針について

## 1. 設計方針

## 1.1 設置の目的

滞留水移送装置は、2.5.1.5.1に示す汚染水処理設備等の設備構成のうち、移送ポンプ及びこれに付帯する設備を原子炉建屋，タービン建屋，廃棄物処理建屋に新たに設置することにより，建屋水位の制御性及び信頼性を向上させることで，滞留水の建屋外への流出を防止することを目的に設置する。

## 1.2 要求される機能

- (1) 原子炉建屋，タービン建屋，廃棄物処理建屋の滞留水を，プロセス主建屋等へ移送できること。また，上記建屋の水位を制御できること。
- (2) 原子炉建屋，タービン建屋，廃棄物処理建屋の水位を適切に監視できること。

## 1.3 設計方針

## (1) 設備容量

原子炉の注水，雨水及び地下水の浸入等により各建屋に発生する滞留水に対して，十分対処可能な設備容量とする。

## (2) 長期停止に対する考慮

滞留水移送装置のうちポンプ，配管，制御用水位計は，故障により設備が長期間停止することがないように，建屋ごとに2系列設置する。また，電源は，異なる2系統の所内高圧母線から受電可能な設計とする。

## (3) 規格・規準

滞留水移送装置にて設置するポンプ，配管は，設計，材料の選定，製作及び検査について，発電用原子力設備規格設計・建設規格(JSME)，日本産業規格等<sup>※1</sup>を適用することにより信頼性を確保する。

※1 「JIS Z 3801 手溶接技術検定における試験方法及び判定基準」，「JIS Z 3841 半自動溶接技術検定における試験方法及び判定基準」，「JIS Z 3040 溶接施工方法の確認試験方法」，「JWWA K 144 水道配水用ポリエチレン管」，「JIS G 3456 高温配管用炭素鋼鋼管」，「JIS G 3454 圧力配管用炭素鋼鋼管」，「JIS A 8604 工事用水中ポンプ」

#### (4)放射性物質の漏えい防止

滞留水移送装置は、液体状の放射性物質の漏えいを防止するため、次の各項を考慮した設計とする。

- a. 漏えいの発生を防止するため、滞留水移送装置には設置環境や内部流体の性状等の状況に応じた適切な材料を使用する。また、ポリエチレン管とポリエチレン管の接続部は、融着構造とすること基本とする。
- b. 液体状の放射性物質が漏えいした場合に備え、屋外の移送配管はトラフ内に設置するか二重管構造とし、屋内の移送配管のうち鋼管の接続部の周囲には堰等を設置することで漏えいの拡大を防止する。また、トラフ及び堰等の内部に漏えい検知器を設置し、漏えいの早期検出が可能な設計とする。
- c. 漏えい検知の警報は、免震重要棟に表示し、異常を確実に運転員に伝え、警報発生時にはポンプ停止措置がとれるようにする。なお、現場確認の上、誤報と確認された場合は運転を再開する。
- d. ポンプ立ち上がり部（ポンプ吐出からポリエチレン管接続部）以外で耐圧ホースを使用する場合には、二重管構造として漏えいの拡大防止を図る。

#### (5)放射線遮へいに対する考慮

滞留水移送装置は、放射線業務従事者が接近する必要がある箇所の空間線量率が数mSv/h以下となるよう、鋼材または鉛カーテン等により放射線を適切に遮へいする設計とする。

#### (6)誤操作の防止に対する考慮

滞留水移送装置は、運転員の誤操作、誤判断を防止するために、ポンプの手動操作等の重要な操作については、ダブルアクションを要する等の設計とする。

#### (7)移送ポンプ誤動作に対する考慮

滞留水移送装置は、故障により誤動作を引き起こさない構成としているが、仮に移送ポンプの誤動作が発生した場合でも、次の各項を考慮することで早期検知が可能な設計とする。

- a. ポンプ起動水位になってもポンプが起動せず、更に水位が上昇した場合、警報が発報することで、検知可能な設計とする。
- b. ポンプ停止水位になってもポンプが停止せず、更に水位が低下した場合、警報が発報することで、検知可能な設計とする。

(8) 検査可能性に対する設計上の考慮

滞留水移送装置は、適切な方法で検査ができるよう、漏えい検査・通水検査等の検査が可能な設計とする。

(9) 設備保全に対する考慮

滞留水移送装置は、機器の重要度に応じた適切な保全が実施可能な設計とする。

(10) 監視・操作に対する考慮

滞留水移送装置は、免震重要棟において計器の監視、警報発報及び遠隔操作が可能な設計とする。

(11) 凍結に対する考慮

滞留水を移送している過程では、配管に水が流れているため凍結の恐れはない。滞留水の移送を停止した場合、屋外に敷設されているポリエチレン管等は、凍結による破損が懸念されるため、保温材等を取り付けて凍結防止を図る。なお、保温材は、高い気密性と断熱性を有する硬質ポリウレタン等を使用し、凍結しない十分な厚さを確保する。

保温材厚さの設定の際には、JIS A 9501 に基づき、震災以降に凍結事象が発生した外気温 $-8^{\circ}\text{C}$ 、内部流体の初期温度 $5^{\circ}\text{C}$ 、配管口径 75A 相当に対して保温材厚さ 13mm の条件において、内部流体が 25%※凍結するまでに十分な時間（12 時間程度）があることを確認した。なお、震災以降の実測データから、外気温 $-8^{\circ}\text{C}$ が半日程度継続することはない。

※「JIS A 9501 保温保冷工事施工標準」において管内水の凍結割合を 25%以下と推奨

(12) 紫外線に対する考慮

屋外に敷設されているポリエチレン管は、紫外線による劣化を防止するため、紫外線防止効果のあるカーボンブラックを添加した保温材又は被覆材を取り付ける。

(13) 腐食に対する考慮

耐圧ホースの材料であるポリ塩化ビニル及び EPDM 合成ゴム、及びポリエチレン管については耐腐食性に優れていることを確認している。炭素鋼については、長期に渡る健全性維持のため、ポリエチレンによる内面ライニングを施した配管を使用する。

(14) 生物汚染

滞留水移送装置の移送ポンプの取水口には、メッシュを設けており、大きな藻等がポンプ内に浸入して機器を損傷させるようなことはない。



また、滞留水を移送している上では有意な微生物腐食等は発生しないと考えられる。ただし、異常な速度で腐食が進み漏えいが生じた場合において、微生物腐食が原因であると判明すれば、生物汚染を考慮した対策を講じる

#### (15)耐放射線性

滞留水移送装置に使用する耐圧ホースの材質はポリ塩化ビニル及びEPDM合成ゴムである。ポリ塩化ビニルの放射線照射による影響は、 $10^5\sim 10^6\text{Gy}$ の集積線量において、破断時の伸びの減少等が確認されている。過去の測定において、2号機タービン建屋の滞留水表面上の線量当量率が $1\text{Sv/h}$ であったことから、耐圧ホースの照射線量率を $1\text{Gy/h}$ と仮定すると、集積線量が $10^5\text{Gy}$ に到達する時間は $10^5$ 時間(11.4年)と評価される。EPDM合成ゴムの放射線照射による影響は、 $10^5\text{Gy}$ まで照射されても有意な材料特性の変化は確認されていない。耐圧ホースの照射線量率を $1\text{Gy/h}$ と仮定すると、集積線量が $10^5\text{Gy}$ に到達する時間は $10^5$ 時間(11.4年)と評価される。このため、耐圧ホースは数年程度の使用では放射線照射の影響により大きく劣化することはないと考えられる。

ポリエチレンは、集積線量が $2\times 10^5\text{Gy}$ に達すると、引張強度は低下しないが、破断時の伸びが減少する傾向を示す。ポリエチレン管の照射線量率を $1\text{Gy/h}$ と仮定すると、 $2\times 10^5\text{Gy}$ に到達する時間は $2\times 10^5$ 時間(22.8年)と評価される。そのため、ポリエチレン管は数年程度の使用では放射線照射の影響を受けることはないと考えられる。

### 1.4 主要な機器

滞留水移送装置は、主に移送ポンプ、移送配管、水位計で構成する。

なお、水位計については以下の考えに基づき設置する。

- ・制御用水位計：設置エリアの水位の確認を行う他、移送ポンプの制御を行う。
- ・監視用水位計：設置エリアの水位の確認を行い、局所的な水の滞留を監視する。

各建屋の滞留水は、移送ポンプにより、プロセス主建屋等に移送することにより水位調整を行う。なお、移送については、移送元の各建屋の水位及び移送先の各建屋の水位を考慮し実施する。

### 1.5 自然災害対策等

#### (1)津波

滞留水移送装置は、仮設防潮堤内に設置し、アウトターライズ津波による浸水を防止する。また、アウトターライズ津波を上回る津波の襲来に備え、大津波警報が出た際は、移送ポンプを停止し、汚染水の流出を防止する。なお、津波による配管損傷があった場合でも、移送ポンプを停止することで、汚染水の漏えいは限定的なものとなる。

## (2) 強風（台風・竜巻）

滞留水移送装置は、基本的に建屋内に設置し、屋外に配管を設置する場合はトラフをアンカにより固定するため、強風により損傷の可能性は低い。

## (3) 豪雨

滞留水移送装置の屋外配管は、トラフ内に設置するか二重管構造とし、雨水の浸入を防止する構造とする。雨水が浸入した場合は、漏えい検知の警報が発報し、運転員が適切な措置をとれるようにする。

## (4) 火災

滞留水移送装置は、火災発生防止および火災の影響軽減のため、実用上可能な限り不燃性または難燃性材料を使用するとともに設備周辺からは可能な限り可燃性を排除する。また、初期消火の対応が出来るよう、設備近傍に消火器を設置する。なお、火災発生は、火災報知器による検知可能な設計とする。

## 2. 滞留水移送装置の構造強度及び耐震性評価

### 2.1 構造強度

滞留水移送装置の移送配管のうち鋼管およびポリエチレン管は「JSME S NC-1 発電用原子力設備規格 設計・建設規格」（JSME 規格）、日本産業規格（JIS 規格）、日本水道協会規格（JWWA 規格）等に準拠する。耐圧ホースについては、製造者仕様範囲内の圧力および温度で運用することで構造強度を有すると評価する。

### 2.2 耐震性

滞留水移送装置を構成する主要機器のうち、配管類（鋼管）の耐震性を評価するにあたっては、「JEAC4601 原子力発電所耐震設計技術規程」等に準拠して構造強度評価を行う。また、耐圧ホース、ポリエチレン管は、材料の可撓性により耐震性を確保する。

## 別紙

- (1) 滞留水移送装置の構造強度及び耐震性について
- (2) 滞留水移送装置に係る確認事項について

以上

滞留水移送装置の構造強度及び耐震性について

滞留水移送装置を構成する設備について、構造強度評価の基本方針及び耐震性評価の基本方針に基づき構造強度及び耐震性の評価を行う。

1. 基本方針

1.1 構造強度の基本方針

滞留水移送装置のうち、鋼材を使用している鋼管については、「JSME S NC-1 発電用原子炉設備規格 設計・建設規格」のクラス3機器に準拠して評価を行う。

ポリエチレン管は、日本水道協会規格等に準拠したものを適用範囲内で使用することで、構造強度を有すると評価する。また、耐圧ホースについては、製造者仕様範囲内の圧力および温度で運用することで構造強度を有すると評価する。

1.2 耐震性評価の基本方針

滞留水移送装置を構成する主要機器のうち放射性物質を内包するものは、「発電用原子炉施設に関する耐震設計審査指針」のBクラス相当の設備と位置付けられる。鋼管については、定ピッチスパン法で評価されるサポート間隔とする。

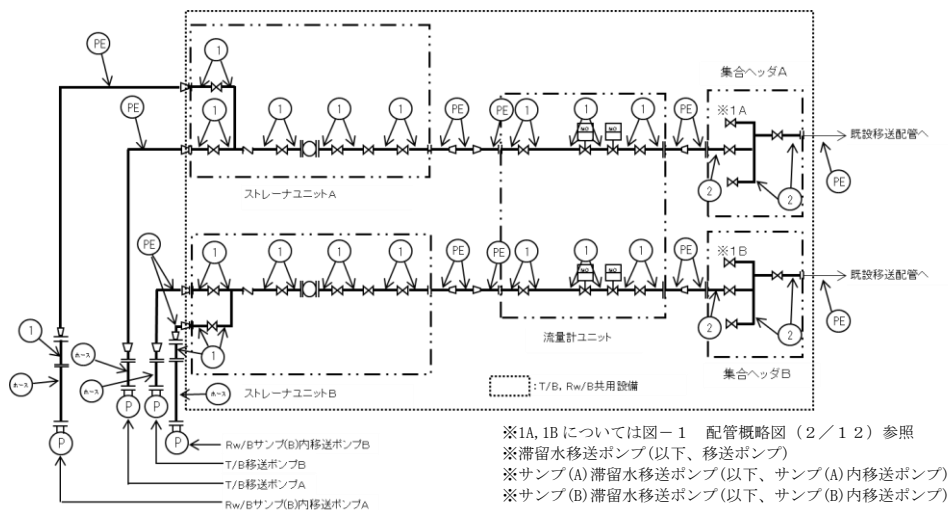
なお、耐圧ホース、ポリエチレン管は、可撓性により耐震性を確保する。

2. 評価結果

2.1 構造強度評価

2.1.1 主配管（鋼管）

強度評価箇所を図－1に示す。



図－1 配管概略図（1 / 1 2）

（1号機 T/B）

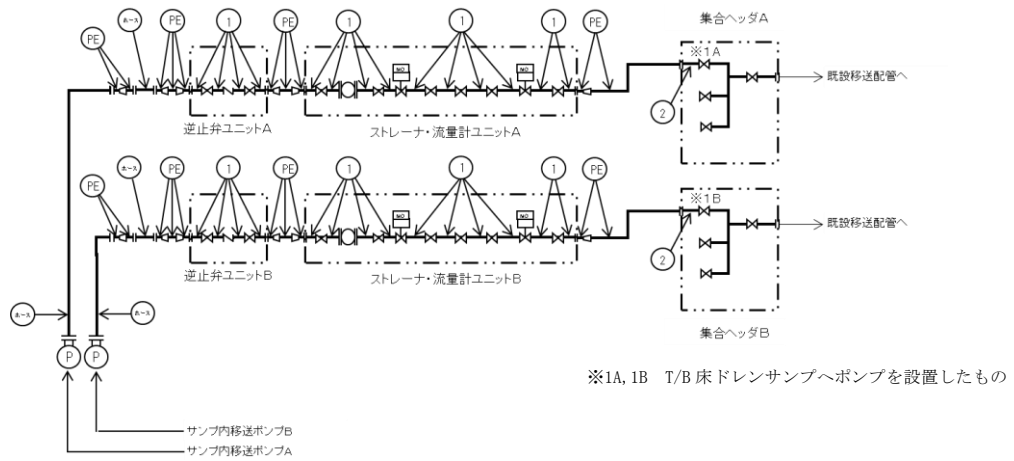


図-1 配管概略図 (2 / 1 2)

(1号機 T/B)

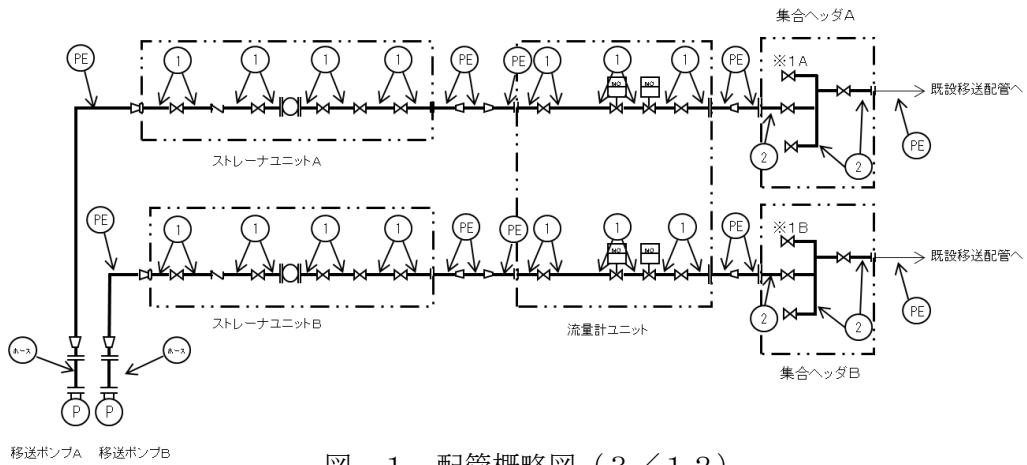


図-1 配管概略図 (3 / 1 2)

(1号機 R/B)

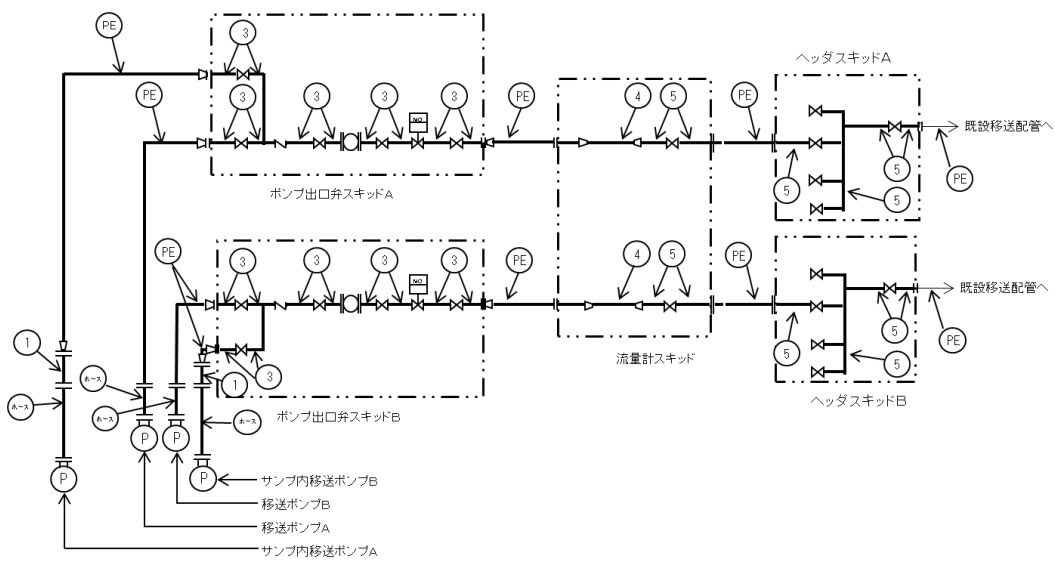


図-1 配管概略図 (4 / 1 2)

(2号機 T/B)

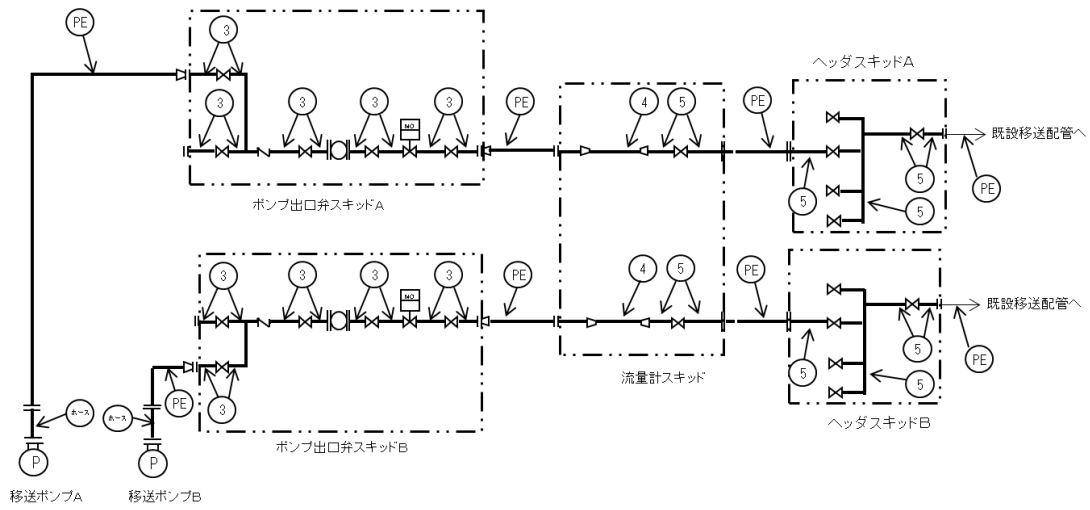


図-1 配管概略図 (5 / 1 2)  
(2号機 R/B)

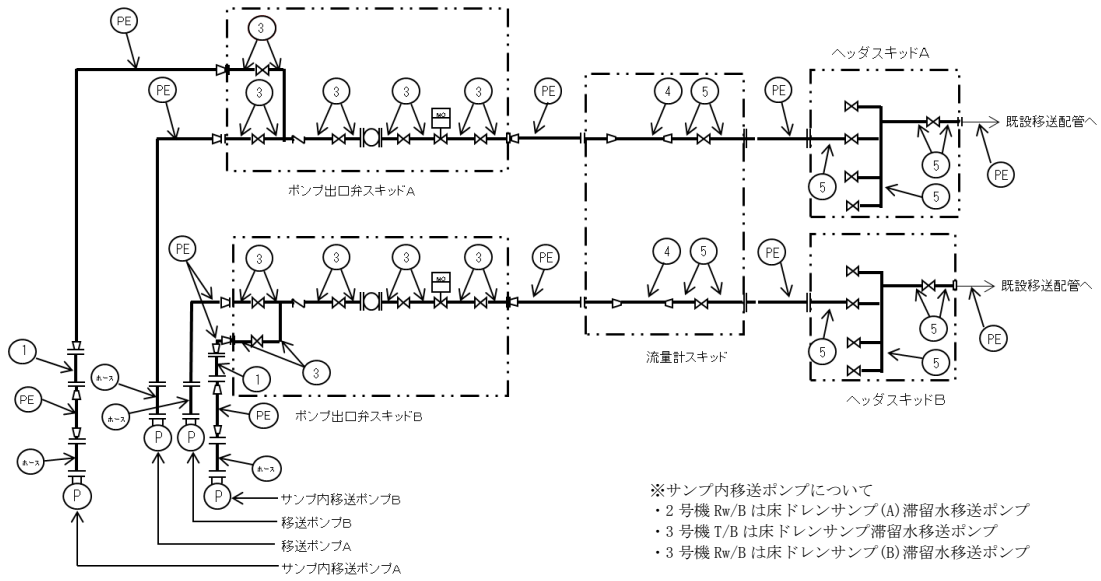


図-1 配管概略図 (6 / 1 2)  
(2号機 Rw/B 3号機 T/B, Rw/B)

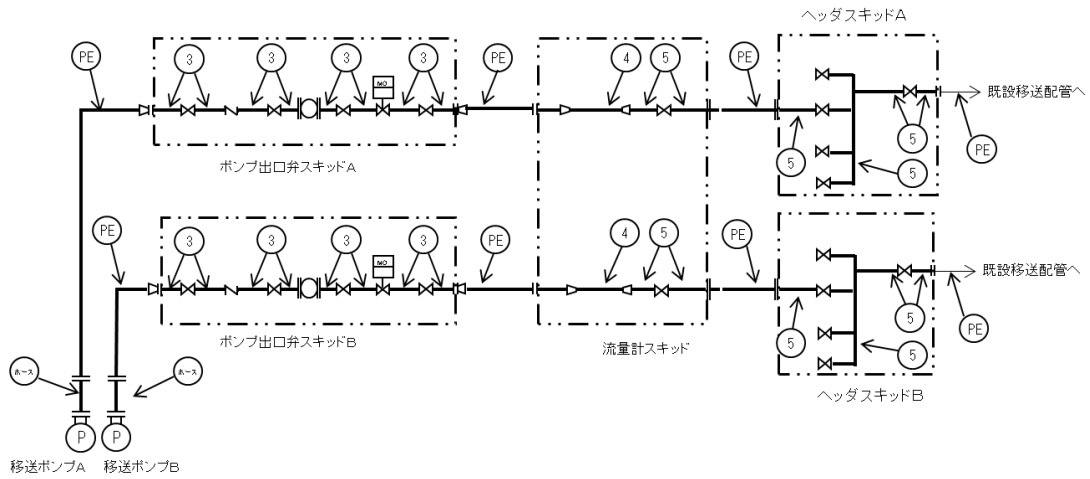


図-1 配管概略図 (7 / 12)  
(3号機 R/B)

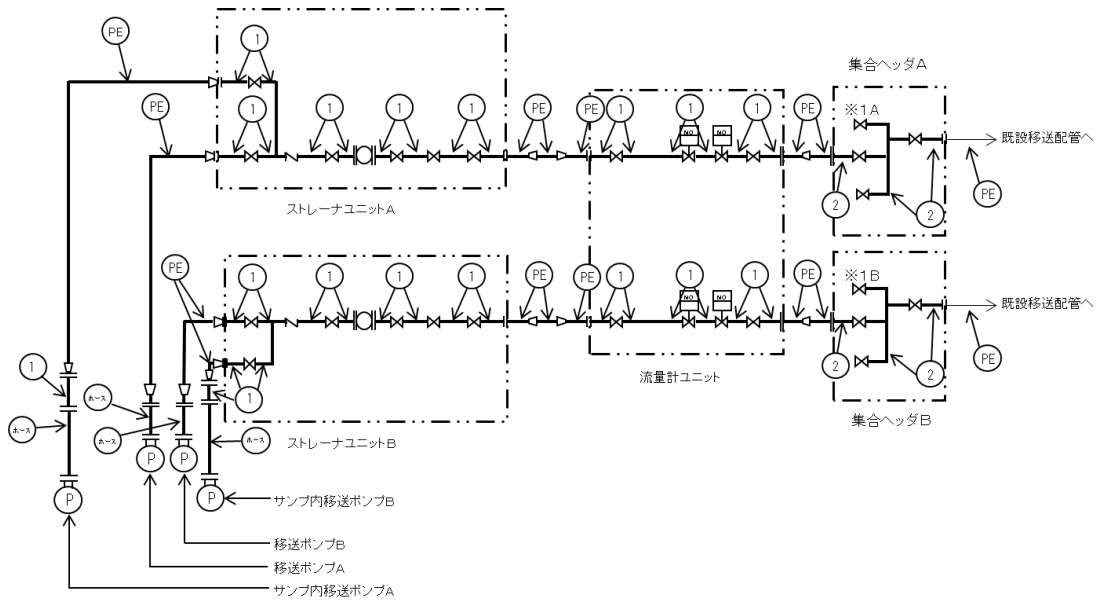


図-1 配管概略図 (8 / 12)  
(4号機 T/B)

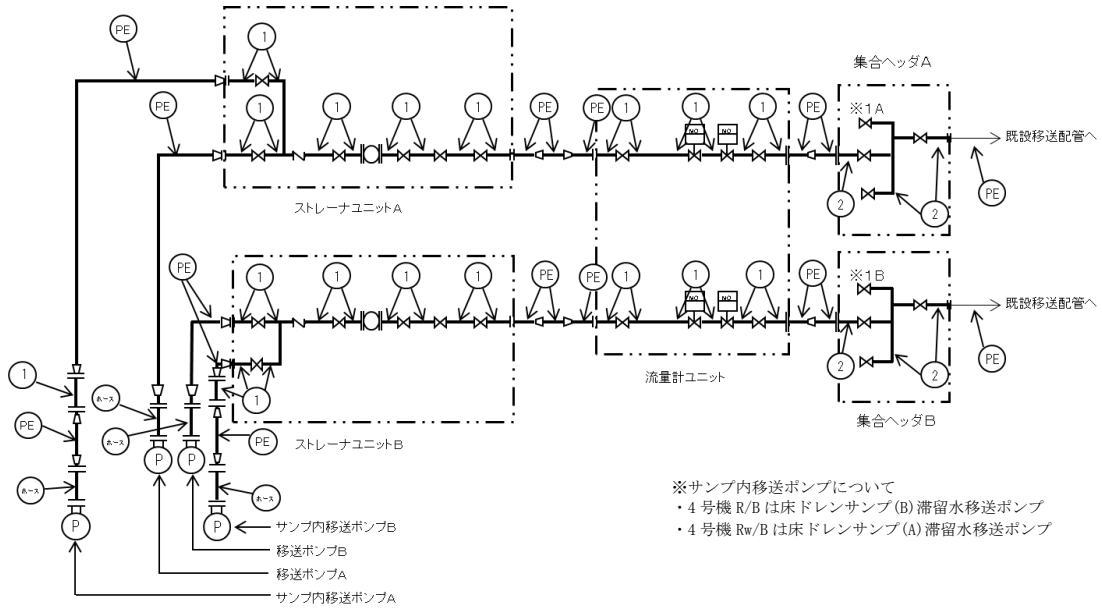


図-1 配管概略図 (9 / 12)  
 (4号機 R/B, Rw/B)

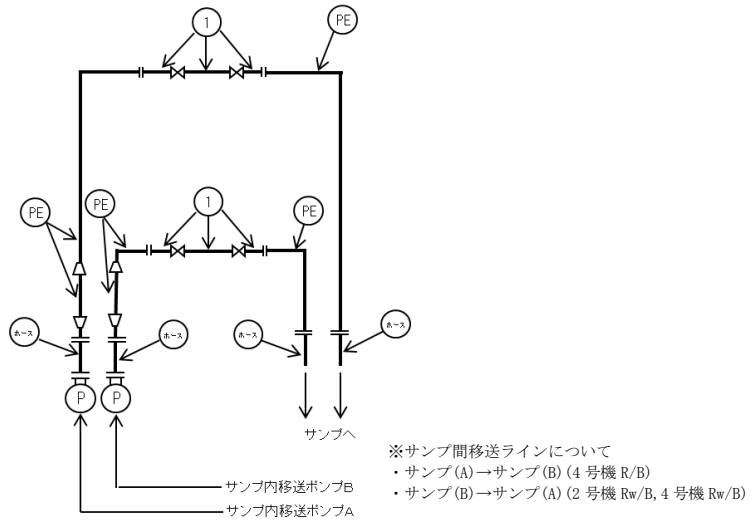


図-1 配管概略図 (10 / 12)  
 (サンプル間移送ライン(2号機 Rw/B 4号機 R/B, Rw/B) )

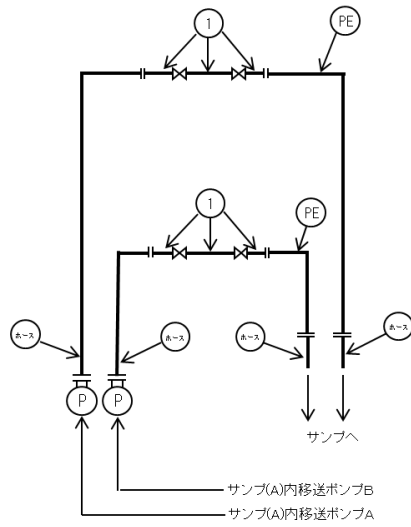


図-1 配管概略図 ( 1 1 / 1 2 )  
 ( サンプ間移送ライン ( 3 号機 Rw/B ) )

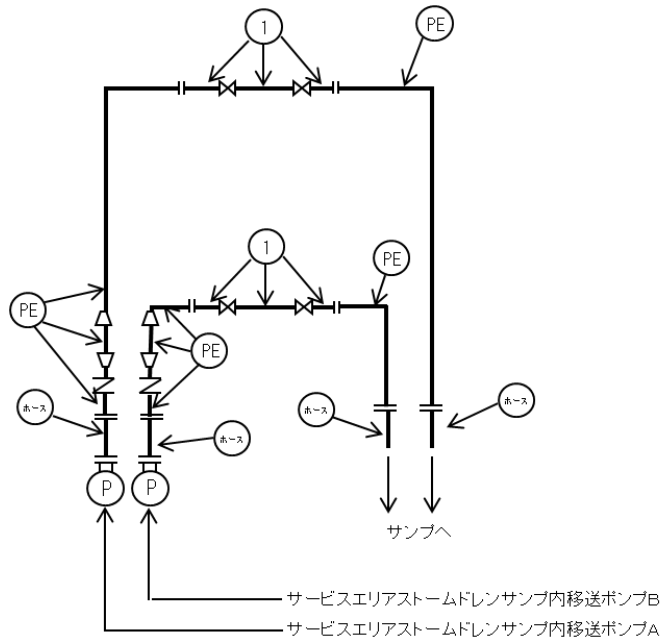


図-1 配管概略図 ( 1 2 / 1 2 )  
 ( サンプ間移送ライン ( 3 号機 T/B ) )



## 2.1.2 評価方法

### (1) 管の厚さの評価

管の必要な厚さは、次に掲げる値のいずれか大きい方の値とする。

#### a. 内面に圧力を受ける管

$$t = \frac{P \cdot D_o}{2 \cdot S \cdot \eta + 0.8 \cdot P}$$

t : 必要厚さ (mm)

P : 最高使用圧力 (MPa)

D<sub>o</sub> : 管の外径 (mm)

S : 許容引張応力 (MPa)

η : 継手効率

#### b. 炭素鋼鋼管の設計・建設規格上必要な最小必要厚さ : t<sub>r</sub>

設計・建設規格 PPD-3411(3)の表 PPD-3411-1 より求めた値

## 2.1.3 評価結果

評価結果を表-1に示す。必要厚さを満足しており、十分な構造強度を有していると評価している。

表-1 配管の評価結果 (管厚)

| No. | 外径<br>(mm) | 材料      | 最高使用<br>圧力 (MPa) | 最高使用<br>温度 (°C) | 必要厚さ<br>(mm) | 最小厚さ<br>(mm) |
|-----|------------|---------|------------------|-----------------|--------------|--------------|
| ①   | 60.50      | STPT410 | 0.96             | 40              | 2.40         | 4.81         |
| ②   | 114.30     | STPT410 | 0.96             | 40              | 3.40         | 5.25         |
| ③   | 60.50      | STPG370 | 0.96             | 40              | 2.40         | 3.40         |
| ④   | 89.10      | STPG370 | 0.96             | 40              | 3.00         | 4.81         |
| ⑤   | 114.30     | STPG370 | 0.96             | 40              | 3.40         | 5.25         |

## 2.2 耐震性評価

### 2.2.1 移送ポンプ

移送ポンプは、水中ポンプのため地震により有意な応力は発生しない。

### 2.2.2 主配管 (鋼管)

配管支持の位置を決定するにあたっては、定ピッチスパン法により適正な支持間隔を確保する。定められた間隔で支持することにより、地震応力が過大とならないようにする。

a. 評価条件

評価条件として配管は、配管軸直角 2 方向拘束サポートにて支持される両端単純支持の梁モデル（図-2）とする。

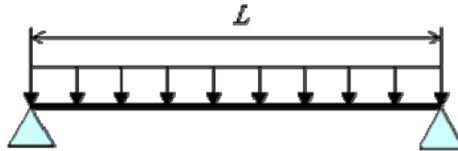


図-2 等分布荷重 両端単純支持はりモデル

次に当該設備における主配管（鋼管）について、各種条件を表-2に示す。

表-2 配管系における各種条件

|            |                     |      |         |     |      |
|------------|---------------------|------|---------|-----|------|
| 配管分類       | 主配管（鋼管）             |      |         |     |      |
| 配管クラス      | クラス 3 相当            |      |         |     |      |
| 耐震クラス      | B クラス相当 (水平震度 0.36) |      |         |     |      |
| 設計温度 [°C]  | 40                  |      |         |     |      |
| 配管材質       | STPT410             |      | STPG370 |     |      |
| 配管口径       | 50A                 | 100A | 50A     | 80A | 100A |
| Sch        | 80                  | 40   | 40      |     |      |
| 設計圧力 [MPa] | 0.96                |      |         |     |      |
| 配管支持間隔 [m] | 4.5                 | 5.9  | 4.0     | 4.9 | 5.6  |

b. 評価方法

水平方向震度による管軸直角方向の配管応力評価する。

自重による応力  $S_w$  は、下記の式で示される。

$$S_w = \frac{M}{Z} = \frac{w \cdot L^2}{8Z} \quad (1.1)$$

ここで  $S_w$  : 自重による応力 [MPa]  
 $L$  : 支持間隔 [mm]  
 $M$  : 曲げモーメント [N・mm]  
 $Z$  : 断面係数 [mm<sup>3</sup>]  
 $w$  : 等分布荷重 [N/mm]

管軸直角方向の地震による応力  $S_s$  は、自重による応力  $S_w$  の震度倍で下記の式で示される。

$$S_s = \alpha \cdot S_w \quad (1.2)$$

$S_s$  : 地震による応力 [MPa]  
 $\alpha$  : 想定震度値 [-]

また、評価基準値として JEAC4601-2008 に記載の供用応力状態  $C_s$  におけるクラス 3 配管の一次応力制限を用いると、地震評価としては下記の式で示される。

$$S = S_p + S_w + S_s = S_p + S_w + \alpha \cdot S_w = S_p + (1 + \alpha) \cdot S_w \leq 1.0 S_y \quad (1.3)$$

ここで、 $S$  : 内圧，自重，地震による発生応力 [MPa]  
 $S_p$  : 内圧による応力 [MPa]  
 $S_y$  : 設計降伏点 [MPa]

c. 評価結果

両端単純支持はりモデルで、自重による応力  $S_w$  が 20 [MPa] 以下となる配管サポート配置を仮定し、各応力を計算した結果を表-3に示す。表-3より、自重による応力  $S_w$  を 20 [MPa] 以下となるようサポート配置を決定することで、配管は十分な強度を有するものと評価する。

表-3 応力評価結果

| 配管分類                                    | 主配管（鋼管）        |                |                |                |                |
|---|----------------|----------------|----------------|----------------|----------------|
| 配管材質                                    | STPT410        |                | STPG370        |                |                |
| 配管口径                                    | 50A            | 100A           | 50A            | 80A            | 100A           |
| Sch                                     | 80             | 40             | 40             |                |                |
| 設計圧力<br>[MPa]                           | 0.96           |                |                |                |                |
| 内圧, 自重,<br>地震による発<br>生応力 S [MPa]        | 34             | 38             | 35             | 35             | 37             |
| 供用状態 $C_s$ に<br>おける一次応<br>力許容値<br>[MPa] | 1.0 $S_y$ =245 | 1.0 $S_y$ =245 | 1.0 $S_y$ =215 | 1.0 $S_y$ =215 | 1.0 $S_y$ =215 |

\*参考として、Sクラス相当（水平震度 0.72）の評価を行った場合でも、 $S=41, 45, 42, 42, 44$  [MPa] となり、一次許容応力を下回る。

以上

## 滞留水移送装置に係る確認事項について

滞留水移送装置の構造強度及び機能・性能に関する確認事項を表－１～７に示す。

表－１ 確認事項（移送ポンプ）

| 確認事項 | 確認項目                | 確認内容                  | 判定                    |
|------|---------------------|-----------------------|-----------------------|
| 構造強度 | 外観確認※ <sup>1</sup>  | 各部の外観を確認する。           | 有意な欠陥がないこと。           |
|      | 据付確認                | 機器の据付位置，据付状態について確認する。 | 実施計画のとおり施工・据付されていること。 |
|      | 漏えい確認※ <sup>2</sup> | —                     | —                     |

※<sup>1</sup> 現地では実施可能な範囲とし，必要に応じて記録を確認する。

※<sup>2</sup> 建屋滞留水移送ポンプについては，建屋地下の滞留水中に設置されており，漏えい確認が困難である。従って，性能確認での通水確認の判定基準を満足することをもって，漏えい確認の代替とする。

表-2 確認事項（主配管（鋼管））

| 確認事項         | 確認項目       | 確認内容  | 判定   |
|--------------|------------|---|--|
| 構造強度<br>・耐震性 | 材料確認       | 実施計画に記載した主な材料について記録を確認する。   | 実施計画のとおりであること。   |
|              | 寸法確認       | 実施計画に記載した外径, 厚さについて記録を確認する。   | 実施計画のとおりであること。   |
|              | 外観確認※1     | 各部の外観を確認する。   | 有意な欠陥がないこと。  |
|              | 据付確認※1     | 配管の据付状態について確認する。  | 実施計画のとおり施工・据付されていること。                                    |
|              | 耐圧・漏えい確認※1 | 最高使用圧力の1.5倍の水圧で保持した後, 同圧力に耐えていることを確認する。<br>耐圧確認終了後, 耐圧部分からの漏えいの有無も確認する。 | 最高使用圧力の1.5倍の水圧に耐え, かつ構造物の変形等がないこと。<br>また, 耐圧部から漏えいがないこと。 |

※1 現地では実施可能な範囲とし, 必要に応じて記録を確認する。

表-3 確認事項（主配管（ポリエチレン管））

| 確認事項         | 確認項目     | 確認内容                           | 判定  |
|--------------|----------|--------------------------------|---|
| 構造強度<br>・耐震性 | 材料確認     | 実施計画に記載した主な材料について記録を確認する。      | 実施計画のとおりであること。                                      |
|              | 寸法確認     | 実施計画に記載した外径について記録を確認する。        | 実施計画のとおりであること。                                      |
|              | 外観確認※1   | 各部の外観を確認する。                    | 有意な欠陥がないこと。   |
|              | 据付確認     | 配管の据付状態について確認する。               | 実施計画のとおり施工・据付されていること。                               |
|              | 耐圧・漏えい確認 | 最高使用圧力以上の水圧に耐え, 漏えいがないことを確認する。 | 耐圧検査：検査圧力に耐え, かつ, 異常のないこと。<br>漏えい検査：耐圧部からの漏えいがないこと。 |

※1 現地では実施可能な範囲とし, 必要に応じて記録を確認する。

表-4 確認事項（主配管（耐圧ホース））

| 確認事項     | 確認項目                   | 確認内容  | 判定  |
|----------|------------------------|---|---|
| 構造強度・耐震性 | 材料確認                   | 実施計画に記載した主な材料について記録を確認する。   | 実施計画のとおりであること。                                    |
|          | 寸法確認                   | 実施計画に記載した外径について記録を確認する。   | 実施計画のとおりであること。                                    |
|          | 外観確認 <sup>※1</sup>     | 各部の外観を確認する。   | 有意な欠陥がないこと。                                       |
|          | 据付確認 <sup>※1</sup>     | 配管の据付状態について確認する。  | 実施計画のとおり施工・据付されていること。                             |
|          | 耐圧・漏えい確認 <sup>※1</sup> | 最高使用圧力の1.5倍の水圧で保持した後、同圧力に耐えていることを確認する。<br>耐圧確認終了後、耐圧部分からの漏えいの有無も確認する。 | 最高使用圧力の1.5倍の水圧に耐え、かつ異常のないこと。<br>また、耐圧部から漏えいがないこと。 |

※1 現地では実施可能な範囲とし、必要に応じて記録を確認する。

表-5 確認事項（滞留水移送装置（各追設設備（移送配管、移送ポンプ）））

| 確認事項 | 確認項目    | 確認内容   | 判定   |
|------|---------|--|--|
| 性能   | 通水・流量確認 | ①追設した各ポンプからプロセス主建屋までのラインを構成し、ポンプを起動し通水できること。   | 12m <sup>3</sup> /h以上の容量を通水できること。<br>移送先（プロセス主建屋）において通水ができていないこと。<br>サンプ間においても通水ができていないこと。 |
|      |         | ②追設した各ポンプからプロセス主建屋までのラインを構成し、ポンプを起動し通水できることをポンプ性能検査記録、配管内部確認記録等により、確認する。 <sup>※1</sup> |  |

※1 ②は検査のため汚染水を増加させる可能性がある場合に適用する。

表－6 確認事項（漏えい検出装置及び自動警報装置）

| 確認事項 | 確認項目                  | 確認内容                                       | 判定                                    |
|------|-----------------------|--|---------------------------------------|
| 構造強度 | 外観確認※ <sup>1</sup>    | 各部の外観を確認する。                                | 有意な欠陥がないこと。                           |
|      | 据付確認                  | 装置の据付位置を確認する。                              | 実施計画のとおりであること。                        |
| 機能   | 漏えい警報確認※ <sup>1</sup> | 「漏えい」※ <sup>2</sup> の信号により、警報が発生することを確認する。 | 「漏えい」※ <sup>2</sup> の信号により、警報が発生すること。 |

※1 現地では実施可能な範囲とし、必要に応じて記録を確認する。

※2 漏えい検知器により信号名称は異なる。

表－7 確認事項（水位計）

| 確認事項 | 確認項目                 | 確認内容  | 判定                                     |
|------|----------------------|---|--|
| 構造強度 | 外観確認※ <sup>1</sup>   | 各部の外観を確認する。                                 | 有意な欠陥がないこと。                            |
|      | 据付確認※ <sup>1</sup>   | 装置の据付位置を確認する。                               | 実施計画のとおりであること。                         |
| 機能   | 監視機能確認               | 「水位高高」※ <sup>2</sup> の信号により、警報が発生することを確認する。 | 「水位高高」※ <sup>2</sup> の信号により、警報が発生すること。 |
|      |                      | 「水位差小」※ <sup>2</sup> の信号により、警報が発生することを確認する。 | 「水位差小」※ <sup>2</sup> の信号により、警報が発生すること。 |
| 性能   | 性能校正確認※ <sup>1</sup> | 校正器を用いて模擬入力を与え、水位計指示値が正しいことを確認する。           | 模擬入力に対する水位計指示値が、許容範囲内であること。            |

※1 現地では実施可能な範囲とし、必要に応じて記録を確認する。

※2 水位計により信号名称は異なる。

以上