

溶接安全管理審査申請書

01伊方溶安申第3号
令和元年10月27日

原子力規制委員会 殿

〒760-8573 香川県高松市丸の内2番5号
四国電力株式会社
取締役社長 社長執行役員 長井 啓介
〒796-0495 愛媛県西宇和郡伊方町九町字コチワキ
3番耕地40番地3
右代理人 四国電力株式会社
常務執行役員 原子力本部副本部長
伊方発電所長 川西

核原料物質、核燃料物質及び原子炉の規制に関する法律第43条の3の13第3項の規定により次のとおり審査を受けたいので申請します。

審査を受けようとする組織の名称及び所在地	(審査を受けようとする組織) 四国電力株式会社 原子力本部 伊方発電所 〒796-0495 愛媛県西宇和郡伊方町九町字コチワキ3番耕地40番地3 (溶接事業者検査の協力事業者) 一般財団法人 発電設備技術検査協会 〒105-0012 東京都港区芝大門2-10-12
溶接事業者検査の実施場所	-
溶接事業者検査を行う原子炉容器等の概要	-
審査の実施方法及び実施時期	実用炉規則第40条第1号及び第41条第1号に基づく 1号組織安全管理審査
審査を受けようとする溶接事業者検査の項目	該当箇所に○印を付けること。 溶接施工法 (有・無) 溶接士の技能 (有・無) 溶接構造物 溶接作業中検査 (有・無) 溶接後熱処理 (有・無) 非破壊試験 (有・無) 機械試験 (有・無) 耐圧試験 (有・無)
審査を受けようとする期日	令和元年11月15日～令和2年 2月15日
手数料の額	1,144,100円

添付資料目次

- (1) 委任状
- (2) 溶接事業者検査の組織を説明する書類
- (3) 溶接事業者検査に係る規定類のリスト

添付-1

委任状

委任状

令和元年 6月 26日

住所 香川県高松市丸の内2番5号

氏名 四国電力株式会社

取締役社長 社長執行

長 井

私は、当社 常務執行役員 原子力本部副本部長 伊方発電所長 川西 徳幸
を代理人と定め、下記の事項を委任します。

記

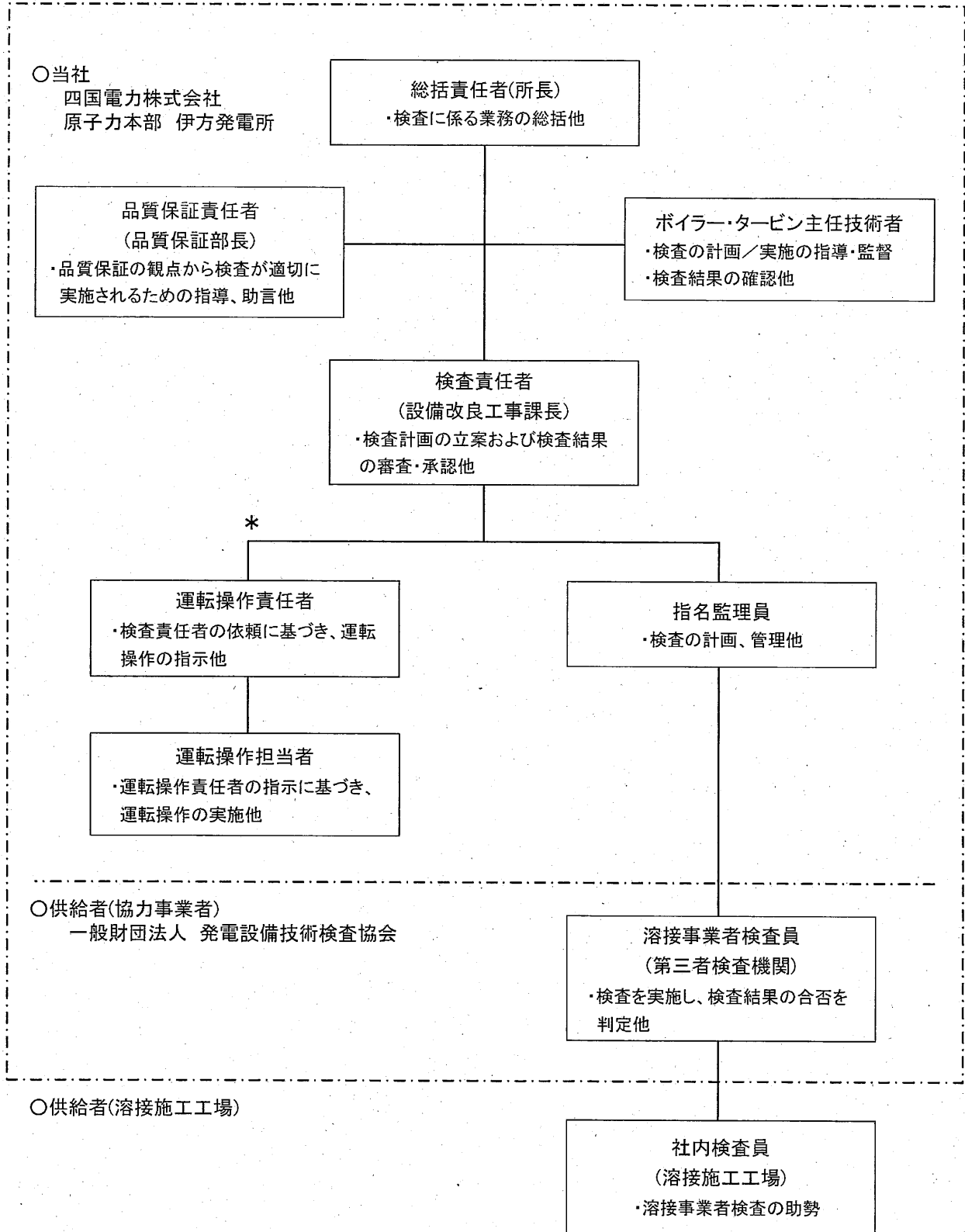
伊方発電所における実用発電用原子炉の設置、運転等に関する規則第39条（溶接
安全管理審査の申請）の手続きに関する一切の権限

以上

溶接事業者検査の組織を説明する書類

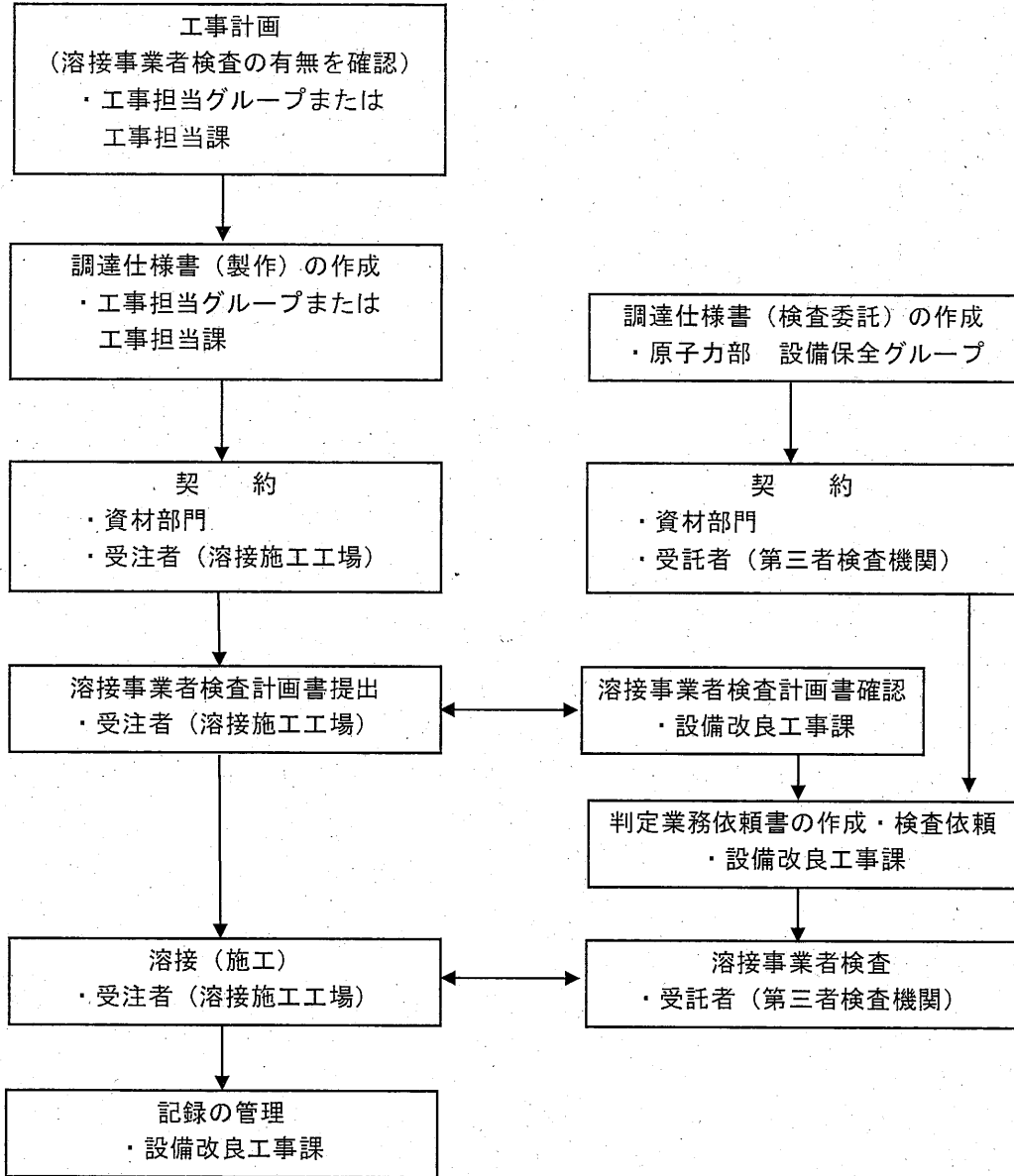
1. 会社・事業者名	四国電力株式会社 原子力本部 伊方発電所
2. 事業所名及び所在地	原子力本部 伊方発電所 愛媛県西宇和郡伊方町九町字コチワキ 3番耕地40番地3
3. 事業所の溶接事業者検査体制 (1) 執行責任者 (役職・氏名)	(総括責任者) 常務執行役員 原子力本部副本部長 伊方発電所長 川西 徳幸
(2) 検査組織・役割分担	※別紙-1参照
(3) 業務フロー (調達を含む溶接事業者検査業務形態に対する 業務フローと関連部門を明記する。)	※別紙-2参照

検査組織・役割分担



* : 運転操作時(伊方発電所)に適用

業務フロー



溶接事業者検査に係る規定類のリスト

No.	文 書 名	文 書 番 号	備 考
1	原子力発電所品質保証規程	QA-M	
2	原子力発電所品質保証基準	QA-H	
3	伊方発電所安全運営委員会運営内規	QA-I-M-6	
4	伊方発電所検査および試験管理内規	QA-I-M-4	
5	伊方発電所検査および試験管理内規 細則-1 溶接事業者検査管理細則	QA-I-M-4-01	
6	伊方発電所溶接事業者検査実施マニュアル	QA-I-M-M34	
7	伊方発電所文書・品質記録管理内規	QA-I-M-1	
8	伊方発電所不適合管理内規	QA-I-M-2-1	
9	伊方発電所予防処置管理内規	QA-I-M-2-2	
10	伊方発電所教育訓練内規	QA-I-M-3	
11	伊方発電所設計管理内規	QA-I-P-1	
12	伊方発電所調達管理内規	QA-I-P-2	
13	原子力発電所内部品質監査要領	QA-A	
14	伊方発電所保守内規	P-M-01	
15	伊方発電所保守内規 細則-2 計測器管理細則	P-M-01-02	
16	伊方発電所工事管理内規	P-M-02	
17	原子力部設計／調達管理標準	QA-G-P-3	
18	原子力部書類等管理標準	QA-G-M-4	