

1.3 構築物，系統及び機器

安全性向上評価の対象範囲のうち，原子炉等規制法第43条の3の6及び第43条の3の14の基準において設置すべきものとして許可を受けている，発電用原子炉施設の位置，構造及び設備並びに安全設計に関する説明書について記載する。

具体的には，発電用原子炉設置変更許可申請書本文五号「イ 発電用原子炉施設の位置」から「ヌ その他発電用原子炉の附属施設の構造及び設備」の記載を基本とし，それぞれ第1.3.1項から第1.3.10項に示す。また，原子炉規制法第43条の3の9又は第43条の3の10の規定により認可を受けた又は届出が行われた工事計画の内容や定期事業者検査要領書，保全計画書等から，発電用原子炉施設の設計方針や仕様の詳細及び点検の実施状況等を，適宜，補足する。また，国際動向を踏まえ記載の充実を図ることを目的とし，第1.3.11項にRG 1.206のうち，最終安全解析書（FSAR）に相当する要求事項と発電用原子炉設置変更許可申請書，設計及び工事計画（令和2年4月1日以前は「工事計画」）等の許認可図書等との対応関係を整理するとともに，JANSIが令和元年5月に発行している，JSARガイドラインを参考に記載の充実が必要な項目を把握し，伊方3号機の対応状況を整理・追記することで記載の充実を図る。

なお，使用済燃料乾式貯蔵施設については，評価時点において，設置工事が完了しておらず，運用を開始していない。また，商業機密や防護上の理由のため公開できないものについては，参考資料2にまとめて示す。

「1.3 構築物，系統及び機器」については，プラントの各種設備の最新状態を把握できる図書として原子力規制検査において原子力規制

庁へ開示している，系統図，組立図，外形図，配置図，仕様書，計器設定値リスト，設定根拠，ブロック図，配線接続図等の一覧表を含めた。一覧表は，参考資料2に示す。

伊方3号機に係るこれまでの設置変更許可の経緯は，第1.1.1.2表のとおりであり，今回の評価時点における主な設置変更許可の概要を以下に示す。

- ① 使用済樹脂貯蔵タンクの増設（令和5年2月8日許可）
- ② 実用発電用原子炉及びその附属施設の位置、構造及び設備の基準に関する規則の改正に伴う震源を特定せず策定する地震動に係る標準的な応答スペクトルを考慮した基準地震動の追加（令和5年5月24日許可）

1.3.1 発電用原子炉施設の位置

(1) 敷地の面積及び形状

発電用原子炉施設を設置する敷地は、愛媛県西宇和郡伊方町の伊予灘に面した佐田岬半島の付け根に位置する。敷地の地形は、おおむね半円形状で標高200m前後の山に囲まれた起伏の多い丘陵地である。

また、敷地の地質は、三波川変成岩類のうち主に塩基性片岩からなる。

敷地面積は、約86万 m^2 である。

地震の発生によって生じるおそれがあるその安全機能の喪失に起因する放射線による公衆への影響の程度が特に大きい施設（以下「耐震重要施設」という。）は、その供用中に大きな影響を及ぼすおそれがある地震動（以下「基準地震動」という。）による地震力が作用した場合においても接地圧に対する十分な支持力を有する地盤に設置する。

また、上記に加え、基準地震動による地震力が作用することによって弱面上のずれが発生しないことを含め、基準地震動による地震力に対する支持性能を有する地盤に設置する。

耐震重要施設以外の設計基準対象施設については、耐震重要度分類の各クラスに応じて算定する地震力が作用した場合においても接地圧に対する十分な支持力を有する地盤に設置する。

耐震重要施設は、地震発生に伴う地殻変動によって生じる支持地盤の傾斜及び撓み並びに地震発生に伴う建物・構築物間の不等沈下、液状化及び揺すり込み沈下等の周辺地盤の変状により、その安全機能が損なわれるおそれがない地盤に設置する。

耐震重要施設は、将来活動する可能性のある断層等の露頭がない地盤に設置する。

耐震重要施設については、基準地震動による地震力によって生じるおそれがある周辺の斜面の崩壊に対して、その安全機能が損なわれるおそれがない場所に設置する。

常設耐震重要重大事故防止設備又は常設重大事故緩和設備が設置される重大事故等対処施設については、基準地震動による地震力が作用した場合においても、接地圧に対する十分な支持力を有する地盤に設置する。

また、上記に加え、基準地震動による地震力が作用することによって弱面上のずれが発生しないことを含め、基準地震動による地震力に対する支持性能を有する地盤に設置する。

常設耐震重要重大事故防止設備以外の常設重大事故防止設備が設置される重大事故等対処施設については、代替する機能を有する設計基準事故対処設備が属する耐震重要度分類の各クラスに応じて算定する地震力が作用した場合においても、接地圧に対する十分な支持力を有する地盤に設置する。

常設耐震重要重大事故防止設備又は常設重大事故緩和設備が設置される重大事故等対処施設は、地震発生に伴う地殻変動によって生じる支持地盤の傾斜及び撓み並びに地震発生に伴う建物・構築物間の不等沈下、液状化及び揺すり込み沈下等の周辺地盤の変状により、重大事故等に対処するために必要な機能が損なわれるおそれがない地盤に設置する。

常設耐震重要重大事故防止設備又は常設重大事故緩和設備が設置される重大事故等対処施設は、将来活動する可能性のある断層等の露頭

がない地盤に設置する。

常設耐震重要重大事故防止設備又は常設重大事故緩和設備が設置される重大事故等対処施設については、基準地震動による地震力によって生じるおそれがある周辺の斜面の崩壊に対して、重大事故等に対処するために必要な機能が損なわれるおそれがない場所に設置する。

特定重大事故等対処施設は、耐震重要度分類のSクラスに適用される地震力が作用した場合においても、接地圧に対する十分な支持力を有する地盤に設置する。

また、上記に加え、基準地震動による地震力が作用することによって弱面上のずれが発生しないことを含め、基準地震動による地震力に対する支持性能を有する地盤に設置する。

特定重大事故等対処施設は、地震発生に伴う地殻変動によって生じる支持地盤の傾斜及び撓み並びに地震発生に伴う建物・構築物間の不等沈下、液状化及び揺すり込み沈下等の周辺地盤の変状により、原子炉建屋及び原子炉補助建屋（以下「原子炉建屋等」という。）への故意による大型航空機の衝突その他のテロリズムに対してその重大事故等に対処するために必要な機能が損なわれるおそれがない地盤に設置する。

特定重大事故等対処施設は、将来活動する可能性のある断層等の露頭がない地盤に設置する。

特定重大事故等対処施設については、基準地震動による地震力によって生じるおそれがある周辺の斜面の崩壊に対して、原子炉建屋等への故意による大型航空機の衝突その他のテロリズムに対してその重大事故等に対処するために必要な機能が損なわれるおそれがない場所に

設置する。

(2)敷地内における主要な発電用原子炉施設の位置

3号機本体は、1号及び2号機の東側に設置する。3号炉心から敷地境界までの最短距離は、南東方向で約500mである。排気口は、原子炉格納施設上部に設置する。復水器冷却水の取水口は敷地前面の海底に、また、放水口は北側護岸に設置する。また、1号及び2号機の原子炉容器に燃料体が装荷されていないことを前提とする。

屋外に保管する可搬型重大事故等対処設備のうち、原子炉建屋又は原子炉補助建屋の外から水又は電力を供給する注水設備及び電源設備は、必要となる容量等を賄うことができる設備の2セットについて、また、屋外に保管する可搬型重大事故等対処設備のうち、原子炉建屋又は原子炉補助建屋の外から水又は電力を供給する注水設備又は電源設備以外のものは、必要となる容量等を賄うことができる設備の1セットについて、原子炉建屋及び原子炉補助建屋から100mの離隔距離を確保するとともに、当該可搬型重大事故等対処設備がその機能を代替する屋外の設計基準事故対処設備又は使用済燃料貯蔵槽の冷却設備若しくは注水設備から100mの離隔距離を確保した上で、複数箇所に分散して保管する。また、当該可搬型重大事故等対処設備がその機能を代替する屋外の常設重大事故等対処設備から、少なくとも1セットは100mの離隔距離を確保して保管する。

設計基準事故対処設備並びに使用済燃料貯蔵槽の冷却設備及び注水設備は、以下「設計基準事故対処設備等」という。

想定される重大事故等の対処に必要な可搬型重大事故等対処設備の保管場所から設置場所及び接続場所まで運搬するための経路、又は他

の設備の被害状況を把握するための経路（以下「アクセスルート」という。）に対して想定される自然現象のうち、地震による影響（周辺建造物の倒壊又は損壊，周辺斜面の崩壊，敷地下斜面のすべり），台風及び竜巻による影響（飛来物），積雪，火山の影響（降灰）を想定し，複数のアクセスルートの中から状況を確認し，早期に復旧可能なアクセスルートを確保するため，障害物を除去可能なホイールローダ等の重機を保管，使用する。

特定重大事故等対処施設を構成する設備は参考資料2に記載する。

1.3.2 発電用原子炉施設の一般構造

本発電用原子炉施設は、発電用原子炉、1次冷却材設備、2次冷却材設備、各種の安全防護設備等からなる。各設備は、原子炉建屋、原子炉補助建屋、タービン建屋等に収納するが、一部の設備は屋外に設置する。

発電用原子炉施設のうち主要な施設である原子炉建屋及び原子炉補助建屋は、鉄筋コンクリート造（一部鉄骨鉄筋コンクリート造及び鉄骨造）とする。敷地の整地面は、標高10m、32m及び84mに選定する。

また、取水施設のうち原子炉補機冷却海水設備の海水ポンプについては、標高10m高さのコンクリート躯体に囲われた海水ピットポンプ室に設置する。

本発電用原子炉施設は、「核原料物質、核燃料物質及び原子炉の規制に関する法律」（以下「原子炉等規制法」という。）及び電気事業法等の関係法令の要求を満足するとともに、原子力規制委員会が決定した「実用発電用原子炉及びその附属施設の位置、構造及び設備の基準に関する規則」（以下「設置許可基準規則」という。）及び関連する審査基準等に適合するように設計する。

(1) 耐震構造

本発電用原子炉施設は、次の方針に基づき耐震設計を行い、設置許可基準規則に適合するように設計する。

(i) 設計基準対象施設の耐震設計

設計基準対象施設については、耐震重要度分類に応じて、適用する地震力に対して、以下の項目に従って耐震設計を行う。

- a. 耐震重要施設は、基準地震動による地震力に対して、安全機能が損なわれるおそれがないように設計する。

b. 設計基準対象施設は、地震により発生するおそれがある安全機能の喪失及びそれに続く放射線による公衆への影響を防止する観点から、各施設の安全機能が喪失した場合の影響の相対的な程度に応じて、耐震重要度分類を以下のとおり、Sクラス、Bクラス及びCクラスに分類し、それぞれに応じた地震力に十分に耐えられるように設計する。

Sクラス 地震により発生するおそれがある事象に対して、原子炉を停止し、炉心を冷却するために必要な機能を持つ施設、自ら放射性物質を内蔵している施設、当該施設に直接関係しておりその機能喪失により放射性物質を外部に拡散する可能性のある施設、これらの施設の機能喪失により事故に至った場合の影響を緩和し、放射線による公衆への影響を軽減するために必要な機能を持つ施設及びこれらの重要な安全機能を支援するために必要となる施設、並びに地震に伴って発生するおそれがある津波による安全機能の喪失を防止するために必要となる施設であって、その影響が大きいもの

Bクラス 安全機能を有する施設のうち、機能喪失した場合の影響がSクラスの施設と比べ小さい施設

Cクラス Sクラスに属する施設及びBクラスに属する施設以外の一般産業施設又は公共施設と同等の安全性が要求される施設

c. Sクラスの施設（e.に記載のものを除く。）、Bクラス及びCクラスの施設は、建物・構築物については、地震層せん断力係

数 C_i に、それぞれ3.0、1.5及び1.0を乗じて求められる水平地震力、機器・配管系については、それぞれ3.6、1.8及び1.2を乗じた水平震度から求められる水平地震力に十分に耐えられるように設計する。建物・構築物及び機器・配管系ともに、おおむね弾性状態に留まる範囲で耐えられるように設計する。

ここで、地震層せん断力係数 C_i は、標準せん断力係数 C_0 を0.2以上とし、建物・構築物の振動特性及び地盤の種類等を考慮して求められる値とする。

ただし、土木構造物の静的地震力は、Cクラスに適用される静的地震力を適用する。

Sクラスの施設（e.に記載のものを除く。）については、水平地震力と鉛直地震力が同時に不利な方向の組合せで作用するものとする。鉛直地震力は、建物・構築物については、震度0.3以上を基準とし、建物・構築物の振動特性及び地盤の種類等を考慮して求められる鉛直震度、機器・配管系については、これを1.2倍した鉛直震度より算定する。ただし、鉛直震度は高さ方向に一定とする。

- d. Sクラスの施設（e.に記載のものを除く。）は、基準地震動による地震力に対して安全機能が保持できるように設計する。建物・構築物については、構造物全体としての変形能力（終局耐力時の変形）について十分な余裕を有し、建物・構築物の終局耐力に対し妥当な安全余裕を有するように設計する。機器・配管系については、その施設に要求される機能を保持するように設計し、塑性ひずみが生じる場合であっても、その量が小さなレベルに留まって破断延性限界に十分な余裕を有し、その施設に要求される

機能に影響を及ぼさないように、また、動的機器等については、基準地震動による応答に対して、その設備に要求される機能を保持するように設計する。

また、弾性設計用地震動による地震力又は静的地震力のいずれか大きい方の地震力に対しておおむね弾性状態に留まる範囲で耐えられるように設計する。建物・構築物については、発生する応力に対して、建築基準法等の安全上適切と認められる規格及び基準による許容応力度を許容限界とする。機器・配管系については、応答が全体的におおむね弾性状態に留まるように設計する。

なお、基準地震動及び弾性設計用地震動による地震力は、水平2方向及び鉛直方向について適切に組み合わせて算定するものとする。

基準地震動は、敷地ごとに震源を特定して策定する地震動及び震源を特定せず策定する地震動について、敷地の解放基盤表面における水平方向及び鉛直方向の地震動としてそれぞれ策定する。策定した基準地震動の応答スペクトルを第1.3.2.1図及び第1.3.2.2図に、時刻歴波形を第1.3.2.3図～第1.3.2.14図に示す。解放基盤表面は、地盤調査の結果から、0.7km/s以上のS波速度(2.6km/s)を持つ堅固な岩盤が十分な広がりを持つていることが確認されているため、敷地標高を考慮してEL.+10mとする。

また、弾性設計用地震動は、基準地震動との応答スペクトルの比率が目安として0.5を下回らないような値に余裕を持たせ、

「発電用原子炉施設に関する耐震設計審査指針(昭和56年7月20日原子力安全委員会決定、平成13年3月29日一部改訂)」における基準地震動 S_1 を踏まえ、工学的判断から基準地震動に係数

0.53 を乗じて設定する

なお、Bクラスの施設のうち、共振のおそれのある施設については、弾性設計用地震動に2分の1を乗じた地震動によりその影響についての検討を行う。建物・構築物及び機器・配管系ともに、おおむね弾性状態に留まる範囲で耐えられるように設計する。

- e. 津波防護施設，浸水防止設備，津波監視設備，に浸水防止設備が設置された建物・構築物及び使用済燃料乾式貯蔵容器は，基準地震動による地震力に対して，それぞれの施設及び設備に要求される機能が保持できるように設計する。
- f. 耐震重要施設は，耐震重要度分類の下位のクラスに属する施設の波及的影響によって，その安全機能を損なわないように設計する。また，使用済燃料乾式貯蔵容器は，周辺施設等の波及的影響によって，その安全機能を損なわないように設計する。波及的影響の評価に当たっては，敷地全体を俯瞰した調査・検討を行い，事象選定及び影響評価を行う。なお，影響評価においては，耐震重要施設又は使用済燃料乾式貯蔵容器の設計に用いる地震動又は地震力を適用する。
- g. 炉心内の燃料被覆材の放射性物質の閉じ込めの機能については，以下のとおり設計する。

弾性設計用地震動による地震力又は静的地震力のいずれか大きい方の地震力に対して，炉心内の燃料被覆材の応答が全体的におおむね弾性状態に留まるように設計する。

基準地震動による地震力に対して，放射性物質の閉じ込めの機能に影響を及ぼさないように設計する

(ii) 重大事故等対処施設の耐震設計

重大事故等対処施設については、設計基準対象施設の耐震設計における動的地震力又は静的地震力に対する設計方針を踏襲し、重大事故等対処施設の構造上の特徴、重大事故等における運転状態、及び重大事故等時の状態で施設に作用する荷重等を考慮し、適用する地震力に対して重大事故等に対処するために必要な機能が損なわれるおそれがないことを目的として、設備分類及び施設区分に応じ、以下の項目に従って耐震設計を行う。

- a. 重大事故等対処設備について、各設備が有する重大事故等に対処するために必要な機能及び設置状態を踏まえて、以下のとおり分類する。

(a) 常設重大事故防止設備

重大事故等対処設備のうち、重大事故に至るおそれがある事故が発生した場合であって、設計基準事故対処設備の安全機能又は使用済燃料貯蔵槽（以下「使用済燃料ピット」という。）の冷却機能若しくは注水機能が喪失した場合において、その喪失した機能（重大事故に至るおそれがある事故に対処するために必要な機能に限る。）を代替することにより重大事故の発生を防止する機能を有する設備であって常設のもの

(a-1) 常設耐震重要重大事故防止設備

常設重大事故防止設備であって、耐震重要施設に属する設計基準事故対処設備が有する機能を代替するもの

(a-2) 常設耐震重要重大事故防止設備以外の常設重大事故防止設備

常設重大事故防止設備であって、(a-1)以外のもの

(b) 常設重大事故緩和設備

重大事故等対処設備のうち、重大事故が発生した場合において、当該重大事故の拡大を防止し、又はその影響を緩和するための機能を有する設備であって常設のもの

(c) 可搬型重大事故等対処設備

重大事故等対処設備であって可搬型のもの

b. 重大事故等対処施設について、以下の施設区分に応じて耐震設計を行う。

(a) 常設耐震重要重大事故防止設備が設置される重大事故等対処施設

基準地震動による地震力に対して、重大事故に至るおそれがある事故に対処するために必要な機能が損なわれるおそれがないように設計する。建物・構築物については、構造物全体としての変形能力（終局耐力時の変形）について十分な余裕を有し、建物・構築物の終局耐力に対し妥当な安全余裕を有するように設計する。機器・配管系については、その施設に要求される機能を保持するように設計し、塑性ひずみが生じる場合であっても、その量が小さなレベルに留まって破断延性限界に十分な余裕を有し、その施設に要求される機能に影響を及ぼさないように、また、動的機器等については、基準地震動による応答に対して、その設備に要求される機能を保持するように設計する。

(b) 常設耐震重要重大事故防止設備以外の常設重大事故防止設備が設置される重大事故等対処施設

代替する機能を有する設計基準事故対処設備が属する耐震

重要度分類のクラスに適用される地震力に十分に耐えることができるように設計する。なお、Bクラス施設の機能を代替する施設のうち、共振のおそれのある施設については、弾性設計用地震動に2分の1を乗じた地震動によりその影響についての検討を行う。建物・構築物及び機器・配管系ともに、おおむね弾性状態に留まる範囲で耐えられるように設計する。建物・構築物については、発生する応力に対して、建築基準法等の安全上適切と認められる規格及び基準による許容応力度を許容限界とする。機器・配管系については、発生する応力に対して、応答が全体的におおむね弾性状態に留まるように設計する。

(c) 常設重大事故緩和設備が設置される重大事故等対処施設

基準地震動による地震力に対して、重大事故に対処するために必要な機能が損なわれるおそれがないように設計する。建物・構築物については、構造物全体としての変形能力（終局耐力時の変形）について十分な余裕を有し、建物・構築物の終局耐力に対し妥当な安全余裕を有するように設計する。機器・配管系については、その施設に要求される機能を保持するように設計し、塑性ひずみが生じる場合であっても、その量が小さなレベルに留まって破断延性限界に十分な余裕を有し、その施設に要求される機能に影響を及ぼさないように、また、動的機器等については、基準地震動による応答に対して、その設備に要求される機能を保持するように設計する。

(d) 可搬型重大事故等対処設備

屋内に保管する可搬型重大事故等対処設備は、必要となる容量等を賄うことができる設備の1セットについて、原子炉建屋等の頑健な建屋内で、地震による溢水、火災等の影響により必要な機能を喪失しない場所に適切に保管する。

屋外に保管する可搬型重大事故等対処設備のうち、原子炉建屋又は原子炉補助建屋の外から水又は電力を供給する注水設備及び電源設備は、必要となる容量等を賄うことができる設備の2セットについて、また、屋外に保管する可搬型重大事故等対処設備のうち、原子炉建屋又は原子炉補助建屋の外から水又は電力を供給する注水設備又は電源設備以外のものは、必要となる容量等を賄うことができる設備の1セットについて、地震による周辺斜面の崩壊、溢水、火災等の影響により必要な機能を喪失しない場所に適切に保管する。

- c. 重大事故等対処施設に適用する動的地震力は、水平2方向及び鉛直方向について適切に組み合わせて算定するものとする。
- d. 重大事故等対処施設を津波から防護するための津波防護施設、浸水防止設備及び津波監視設備並びに浸水防止設備が設置された建物・構築物は、基準地震動による地震力に対して、それぞれの施設及び設備に要求される機能が保持できるように設計する。
- e. 常設耐震重要重大事故防止設備又は常設重大事故緩和設備が設置される重大事故等対処施設は、Bクラス及びCクラスの施設、常設耐震重要重大事故防止設備以外の常設重大事故防止設備が設置される重大事故等対処施設、可搬型重大事故等対処設備、並びに常設重大事故防止設備及び常設重大事故緩和設備の

いずれにも属さない常設の重大事故等対処施設の波及的影響によって、重大事故等に対処するために必要な機能を損なわないように設計する。

波及的影響の評価に当たっては、敷地全体を俯瞰した調査・検討を行い、事象選定及び影響評価を行う。なお、影響評価においては、常設耐震重要重大事故防止設備又は常設重大事故緩和設備が設置される重大事故等対処施設の設計に用いる地震動又は地震力を適用する。また、可搬型重大事故等対処設備については、上記b.(d)に示す方針に従い、適切な保管がなされていることを併せて確認する。

(iii) 特定重大事故等対処施設の耐震設計

特定重大事故等対処施設の耐震設計は参考資料2に記載する。

(2) 耐津波構造

(i) 設計基準対象施設に対する耐津波設計

設計基準対象施設は、その供用中に当該施設に大きな影響を及ぼすおそれがある津波（以下「基準津波」という。）に対して、以下の方針に基づき耐津波設計を行い、その安全機能が損なわれるおそれがない設計とする。基準津波の策定位置を第1.3.2.15図に、時刻歴波形を第1.3.2.16図に示す。

また、設計基準対象施設のうち、津波から防護する設備を「設計基準対象施設の津波防護対象設備」とする。

- a. 設計基準対象施設の津波防護対象設備（津波防護施設、浸水防止設備、津波監視設備及び非常用取水設備を除く。）を内包する建屋及び区画の設置された敷地において、基準津波による遡上波を地上部から到達又は流入させない設計とする。また、取水路及

び放水路等の経路から流入させない設計とする。具体的な設計内容を以下に示す。

- (a) 設計基準対象施設の津波防護対象設備（津波防護施設，浸水防止設備，津波監視設備及び非常用取水設備を除く。）を内包する建屋及び区画は，基準津波による遡上波が到達しない十分な高い場所に設置する。
 - (b) 上記(a)の遡上波については，敷地及び敷地周辺の地形及びその標高，河川等の存在，設備等の設置状況並びに地震による広域的な隆起・沈降を考慮して，遡上波の回り込みを含め敷地への遡上の可能性を検討する。また，地震による変状又は繰返し襲来する津波による洗掘・堆積により地形又は河川流路の変化等が考えられる場合は，敷地への遡上経路に及ぼす影響を検討する。
 - (c) 取水路又は放水路等の経路から，津波が流入する可能性について検討した上で，流入の可能性のある経路（扉，開口部，貫通口等）を特定し，必要に応じ水密扉の設置及び閉止運用等の浸水対策を施すことにより，津波の流入を防止する設計とする。
- b. 取水・放水施設及び地下部等において，漏水する可能性を考慮の上，漏水による浸水範囲を限定して，重要な安全機能への影響を防止する設計とする。具体的な設計内容を以下に示す。
- (a) 取水・放水設備の構造上の特徴等を考慮して，取水・放水施設及び地下部等における漏水の可能性を検討した上で，漏水が継続することによる浸水範囲を想定（以下「浸水想定範囲」という。）するとともに，同範囲の境界において浸水の可能性の

ある経路及び浸水口（扉，開口部，貫通口等）を特定し，浸水防止設備を設置することにより浸水範囲を限定する設計とする。

(b) 浸水想定範囲及びその周辺に設計基準対象施設の津波防護対象設備（津波防護施設，浸水防止設備，津波監視設備及び非常用取水設備を除く。）がある場合は，防水区画化するとともに，必要に応じて浸水量評価を実施し，安全機能への影響がないことを確認する。

(c) 浸水想定範囲における長期間の冠水が想定される場合は，必要に応じ排水設備を設置する。

c. 上記 a. 及び b. に規定するものの他，設計基準対象施設の津波防護対象設備（津波防護施設，浸水防止設備，津波監視設備及び非常用取水設備を除く。）を内包する建屋及び区画については，浸水対策を行うことにより津波による影響等から隔離する。そのため，浸水防護重点化範囲を明確化するとともに，津波による溢水を考慮した浸水範囲及び浸水量を保守的に想定した上で，浸水防護重点化範囲への浸水の可能性のある経路及び浸水口（扉，開口部，貫通口等）を特定し，それらに対して必要に応じ水密扉の設置及び閉止運用等の浸水対策を施す設計とする。

d. 水位変動に伴う取水性低下による重要な安全機能への影響を防止する設計とする。海水ポンプについては，基準津波による海水ピット水位の低下に対して，海水ポンプ取水可能水位を維持するため海水ピット堰を設置し，海水ポンプが機能保持でき，かつ冷却に必要な海水が確保できる設計とする。また，基準津波による水位変動に伴う砂の移動・堆積及び漂流物に対して海水取水口，

海水取水路及び海水ピットの通水性が確保でき、かつ海水取水口からの砂の混入に対して海水ポンプが機能保持できる設計とする。

e. 津波防護施設及び浸水防止設備については、入力津波（施設の津波に対する設計を行うために、津波の伝播特性及び浸水経路等を考慮して、それぞれの施設に対して設定するものをいう。以下同じ。）に対して津波防護機能及び浸水防止機能が保持できる設計とする。また、津波監視設備については、入力津波に対して津波監視機能が保持できる設計とする。

f. 津波防護施設、浸水防止設備及び津波監視設備の設計に当たっては、地震による敷地の隆起・沈降、地震（本震及び余震）による影響、津波の繰返しの襲来による影響、津波による二次的な影響（洗掘、砂移動、漂流物等）及び自然条件（積雪、風荷重等）を考慮する。

g. 津波防護施設、浸水防止設備及び津波監視設備の設計並びに海水ポンプの取水性の評価に当たっては、入力津波による水位変動に対して朔望平均潮位を考慮して安全側の評価を実施する。なお、その他の要因による潮位変動についても適切に評価し考慮する。また、地震により陸域の隆起又は沈降が想定される場合、想定される地震の震源モデルから算定される敷地の地殻変動量を考慮して安全側の評価を実施する。

(ii) 重大事故等対処施設に対する耐津波設計

重大事故等対処施設は、基準津波に対して、以下の方針に基づき耐津波設計を行い、重大事故等に対処するために必要な機能が損なわれるおそれがない設計とする。基準津波の策定位置を第1.3.2.15

図に、時刻歴波形を第1.3.2.16図に示す。

また、重大事故等対処施設、可搬型重大事故等対処設備、津波防護施設、浸水防止設備及び津波監視設備を津波からの防護対象とし、「重大事故等対処施設の津波防護対象設備」という。

a. 重大事故等対処施設の津波防護対象設備（津波防護施設、浸水防止設備、津波監視設備及び非常用取水設備を除く。）を内包する建屋及び区画の設置された敷地において、基準津波による遡上波を地上部から到達又は流入させない設計とする。また、取水路及び放水路等の経路から流入させない設計とする。具体的な設計内容を以下に示す。

(a) 重大事故等対処施設の津波防護対象設備（津波防護施設、浸水防止設備、津波監視設備及び非常用取水設備を除く。）を内包する建屋及び区画は、基準津波による遡上波が到達しない十分高い場所に設置する。

(b) 上記(a)の遡上波の到達防止に当たっての検討は、「(i)設計基準対象施設に対する耐津波設計」を適用する。

(c) 取水路又は放水路等の経路から、津波が流入する可能性について検討した上で、津波が流入する可能性のある経路（扉、開口部、貫通口等）を特定し、必要に応じて実施する浸水対策については、「(i)設計基準対象施設に対する耐津波設計」を適用する。

b. 取水・放水施設及び地下部等において、漏水する可能性を考慮の上、漏水による浸水範囲を限定し、重大事故等に対処するために必要な機能への影響を防止する設計とする。具体的には「(i)設計基準対象施設に対する耐津波設計」を適用する。

c. 上記 a. 及び b. に規定するものの他、重大事故等対処施設の津波防護対象設備（津波防護施設、浸水防止設備、津波監視設備及び非常用取水設備を除く。）を内包する建屋及び区画については、浸水対策を行うことにより津波による影響等から隔離する。そのため、浸水防護重点化範囲を明確化するとともに、必要に応じて実施する浸水対策については、「(i)設計基準対象施設に対する耐津波設計」を適用する。

d. 水位変動に伴う取水性低下による重大事故等に対処するために必要な機能への影響を防止する設計とする。そのため、海水ポンプについては、「(i)設計基準対象施設に対する耐津波設計」を適用する。

また、中型ポンプ車、大型ポンプ車及び大型ポンプ車（泡混合機能付）については、基準津波による海水ピット水位の変動に対して取水性を確保でき、海水取水口からの砂の混入に対して、ポンプが機能保持できる設計とする。

e. 津波防護施設、浸水防止設備及び津波監視設備の機能の保持については、「(i)設計基準対象施設に対する耐津波設計」を適用する。

f. 津波防護施設、浸水防止設備及び津波監視設備の設計並びに海水ポンプ等の取水性の評価に当たっては、「(i)設計基準対象施設に対する耐津波設計」を適用する。

(iii) 特定重大事故等対処施設に対する耐津波設計

特定重大事故等対処施設に対する耐津波設計は参考資料2に記載する。

(3) その他の主要な構造

(i)本発電用原子炉施設は、「(1)耐震構造」, 「(2)耐津波構造」に加え, 以下の基本的方針のもとに安全設計を行う。

a. 設計基準対象施設

(a) 外部からの衝撃による損傷の防止

安全施設は, 発電所敷地で想定される洪水, 風(台風), 竜巻, 凍結, 降水, 積雪, 落雷, 地滑り, 火山の影響, 生物学的事象, 森林火災及び高潮の自然現象(地震及び津波を除く。)又は地震及び津波を含む自然現象の組み合わせに遭遇した場合において, 自然現象そのものがもたらす環境条件及びその結果として施設で生じ得る環境条件においても安全機能を損なわない設計とする。また, 自然現象による荷重の組み合わせにおいては, 地震, 津波, 風(台風), 積雪及び火山の影響を考慮する。

上記に加え, 重要安全施設は, 科学的技術的知見を踏まえ, 当該重要安全施設に大きな影響を及ぼすおそれがあると想定される自然現象により当該重要安全施設に作用する衝撃及び設計基準事故時に生じる応力について, それぞれの因果関係及び時間的变化を考慮して適切に組み合わせる。自然現象の組み合わせにおいては, 地震, 津波, 風(台風), 積雪及び火山の影響を考慮する。

また, 安全施設は, 発電所敷地又はその周辺において想定される飛来物(航空機落下等), ダムの崩壊, 爆発, 近隣工場等の火災, 有毒ガス, 船舶の衝突及び電磁的障害の発電用原子炉施設の安全性を損なわせる原因となるおそれがある事象であって人為によるもの(故意によるものを除く。)に対して安全機

能を損なわない設計とする。

ここで、想定される自然現象及び発電用原子炉施設の安全性を損なわせる原因となるおそれがある事象であって人為によるもの（故意によるものを除く。）に対して、安全施設が安全機能を損なわないために必要な安全施設以外の施設又は設備等（重大事故等対処設備を含む。）への措置を含める。

(a-1) 安全施設は、想定される竜巻が発生した場合においても、作用する設計荷重に対して、その安全機能を損なわない設計とする。また、安全施設は、過去の竜巻被害状況及び伊方発電所のプラント配置から想定される竜巻に随伴する事象に対して、安全機能を損なわない設計とする。

竜巻に対する防護設計を行うための設計竜巻の最大風速は、100m/s とし、設計荷重は、設計竜巻による風圧力による荷重、気圧差による荷重及び飛来物が安全施設に衝突する際の衝撃荷重を組み合わせた設計竜巻荷重、並びに、安全施設に常時作用する荷重、運転時荷重及びその他竜巻以外の自然現象による荷重等を適切に組み合わせたものとして設定する。

安全施設の安全機能を損なわないようにするため、安全施設に影響を及ぼす飛来物の発生防止対策を実施するとともに、作用する設計荷重に対する安全施設の構造健全性の維持、安全施設を内包する区画の構造健全性の確保、若しくは、飛来物による損傷を考慮し安全上支障のない期間での修復等の対応、又は、それらを適切に組み合わせた設計とする。

飛来物の発生防止対策として、飛来物となる可能性のあるもののうち、資機材については飛来した場合の運動エネルギー又は衝撃力が設定する設計飛来物である鋼製材（長さ 4.2m×幅 0.3m×奥行き 0.2m，質量 135kg，飛来時の水平速度 57m/s，飛来時の鉛直速度 38m/s）より大きなもの、車両については飛来した場合の運動エネルギーが設定する設計飛来物である乗用車（長さ 4.6m×幅 1.6m×高さ 1.4m，質量 2,000kg，飛来時の水平速度 47m/s，飛来時の鉛直速度 32m/s）より大きなものに対し、それぞれ固縛，固定又は竜巻防護施設からの離隔を実施する。

- (a-2) 安全施設は、発電所の運用期間中において発電所の安全機能に影響を及ぼし得る火山事象として設定した層厚 15cm，粒径 1 mm 以下，密度 0.5g/cm^3 （乾燥状態）～ 1.5g/cm^3 （湿潤状態）の降下火砕物に対し，その直接的影響である構造物への静的負荷に対して安全裕度を有する設計とすること，水循環系の閉塞に対して狭隘部等が閉塞しない設計とすること，換気系，電気系及び計装制御系に対する機械的影響（閉塞）に対して降下火砕物が侵入しにくい設計とすること，水循環系の内部における摩耗及び換気系，電気系及び計装制御系に対する機械的影響（摩耗）に対して摩耗しにくい設計とすること，構造物の化学的影響（腐食），水循環系の化学的影響（腐食）及び換気系，電気系及び計装制御系に対する化学的影響（腐食）に対して短期での腐食が発生しない設計とすること，発電所周辺の大気汚染に対して中央制御室の換気空調設備は降下火砕物が侵入しにくく，さらに外気を遮断できる

設計とすること、電気系及び計装制御系の盤の絶縁低下に対して空気を取り込む機構を有する計測制御系統施設（安全保護系計器ラック）の設置場所の換気空調設備は降下火砕物が侵入しにくい設計とすることにより、安全機能を損なわない設計とする。

また、安全施設は、降下火砕物による静的負荷や腐食等の影響に対して、降下火砕物の除去や換気空調設備外気取入口のフィルタの取替、清掃、換気空調設備の停止又は閉回路循環運転の実施により安全機能を損なわない設計とする。

さらに、降下火砕物の間接的影響である7日間の外部電源喪失、発電所外での交通の途絶によるアクセス制限事象に対し、発電所の安全性を維持するために必要となる電源の供給が継続でき、安全機能を損なわない設計とする。

(a-3) 安全施設は、想定される外部火災において、最も厳しい火災が発生した場合においても安全機能を損なわない設計とする。

自然現象として想定される森林火災の延焼防止を目的として、発電所周辺の植生を確認し、作成した植生データを基に求めた最大火線強度から算出される防火帯（約35m）を敷地内に設ける。

防火帯は延焼防止効果を損なわない設計とし、防火帯に可燃物を含む機器等を設置する場合は必要最小限とする。

また、森林火災による熱影響については、火炎輻射強度（ $1,200\text{kW/m}^2$ ）の影響を考慮した場合においても、離隔距離の確保等により安全施設の安全機能を損なわない設計とする。

発電用原子炉施設の安全性を損なわせる原因となるおそれがある事象であって人為によるもの（故意によるものを除く。）として、想定される近隣の産業施設の火災及び爆発については、離隔距離の確保等により安全施設の安全機能を損なわない設計とする。

また、想定される発電所敷地内に設置する危険物タンク等の火災、航空機墜落による火災及び発電所港湾内に入港する船舶の火災については、離隔距離の確保等により安全施設の安全機能を損なわない設計とする。

外部火災による屋外施設への影響については、屋外施設の温度を許容温度以下とすることで安全施設の安全機能を損なわない設計とする。また、外部火災の二次的影響であるばい煙及び有毒ガスによる影響については、換気空調設備等に適切な防護対策を講じることで安全施設の安全機能を損なわない設計とする。

(b) 発電用原子炉施設への人の不法な侵入等の防止

発電用原子炉施設への人の不法な侵入等を防止するため、区域の設定、人の容易な侵入を防止できる柵、鉄筋コンクリート造りの壁等の障壁による防護、巡視、監視、出入口での身分確認や持ち込み点検、施錠管理及び情報システムへの外部からのアクセス遮断措置を行うことにより、接近管理、出入管理及び不正アクセス行為の防止を行える設計とする。

核物質防護上の措置が必要な区域については、探知施設を設け、警報、映像等を集中監視するとともに、核物質防護措置に係る関係機関等との通信連絡を行う設計とする。さらに、防護

された区域内においても、施錠管理により、発電用原子炉施設及び特定核燃料物質の防護のために必要な設備又は装置の操作に係る情報システムへの不法な接近を防止する設計とする。

また、発電用原子炉施設に不正に爆発性又は易燃性を有する物件その他人に危害を与え、又は他の物件を損傷するおそれがある物件の持込み（郵便物等による発電所外からの爆破物及び有害物質の持込みを含む。）を防止するため、核物質防護対策として、持込み点検を行える設計とする。

さらに、不正アクセス行為（サイバーテロを含む。）を防止するため、核物質防護対策として、発電用原子炉施設及び特定核燃料物質の防護のために必要な設備又は装置の操作に係る情報システムが、電気通信回線を通じた不正アクセス行為を受けることがないように、当該情報システムに対する外部からのアクセスを遮断する設計とする。

(c) 火災による損傷の防止

設計基準対象施設は、火災により発電用原子炉施設の安全性を損なわないよう、火災防護対策を講じる設計とする。火災防護対策を講じる設計を行うに当たり、原子炉の高温停止及び低温停止を達成し、維持するための安全機能を有する構築物、系統及び機器を設置する区域を火災区域及び火災区画に設定し、放射性物質の貯蔵又は閉じ込め機能を有する構築物、系統及び機器を設置する区域を火災区域に設定する。設定する火災区域及び火災区画に対して、火災の発生防止、火災の感知及び消火並びに火災の影響軽減のそれぞれを考慮した火災防護対策を講じる設計とする。

(c-1) 基本事項

(c-1-1) 火災区域及び火災区画の設定

建屋等の火災区域は、耐火壁により囲まれ他の区域と分離されている区域を(c-1-2)に示す安全機能を有する構築物、系統及び機器の配置も考慮して設定する。建屋内のうち、火災の影響軽減の対策が必要な原子炉の高温停止及び低温停止を達成し、維持するための安全機能を有する構築物、系統及び機器並びに放射性物質の貯蔵、かつ、閉じ込め機能を有する構築物、系統及び機器を設置する火災区域は、他の区域と3時間以上の耐火能力を有する耐火壁により分離する。

屋外の火災区域は、他の区域と分離して火災防護対策を実施するために、(c-1-2)に示す安全機能を有する構築物、系統及び機器を設置する区域を火災区域として設定する。

また、火災区画は、建屋内及び屋外で設定した火災区域を系統分離等に応じて分割して設定する。

(c-1-2) 安全機能を有する構築物、系統及び機器

「(c) 火災による損傷の防止」では、運転時の異常な過渡変化又は設計基準事故の発生を防止し、又はこれらの拡大を防止するために必要となるものである設計基準対象施設のうち、発電用原子炉施設において火災が発生した場合に、原子炉の高温停止及び低温停止を達成し、維持するために必要な機能を確保するための構築物、系統及び機器並びに放射性物質の貯蔵又は閉じ込め機能を有する構築物、系統及び機器を「安全機能を有する構築物、系統及び機

器」という。

(c-1-3) 火災防護計画

発電用原子炉施設全体を対象とした火災防護対策を実施するため、火災防護計画を策定する。火災防護計画には、計画を遂行するための体制、責任の所在、責任者の権限、体制の運営管理、必要な要員の確保及び教育訓練並びに火災防護対策を実施するために必要な手順等について定めるとともに、発電用原子炉施設の安全機能を有する構築物、系統及び機器並びに重大事故等対処施設については、火災の発生防止、火災の早期感知及び消火並びに火災の影響軽減の3つの深層防護の概念に基づき、必要な火災防護対策を行うことについて定め、可搬型重大事故等対処設備、その他の発電用原子炉施設については、設備等に応じた火災防護対策を行うことについて定める。

外部火災については、安全施設を外部火災から防護するための運用等について定める。

(c-2) 火災発生防止

(c-2-1) 火災の発生防止対策

火災の発生防止については、発火性又は引火性物質に対して火災の発生防止対策を講じるほか、可燃性の蒸気又は可燃性の微粉に対する対策、発火源への対策、水素等に対する換気及び漏えい検知対策、電気系統の過電流による過熱及び焼損の防止対策等を講じる設計とする。なお、放射線分解等により発生する水素の蓄積防止対策は、水素や酸素の濃度が高い状態で滞留及び蓄積することを防止する設

計とする。

(c-2-2) 不燃性材料又は難燃性材料の使用

安全機能を有する構築物，系統及び機器のうち，主要な構造材，ケーブル，チャコールフィルタを除く換気設備のフィルタ，保温材及び建屋内装材は，不燃性材料又は難燃性材料を使用する設計とする。また，不燃性材料又は難燃性材料が使用できない場合は，不燃性材料若しくは難燃性材料と同等以上の性能を有するものを使用する設計，又は，当該構築物，系統及び機器の機能を確保するために必要な不燃性材料若しくは難燃性材料と同等以上の性能を有するものの使用が技術上困難な場合は，当該構築物，系統及び機器における火災に起因して他の安全機能を有する構築物，系統及び機器において火災が発生することを防止するための措置を講じる設計とする。

このうち，安全機能を有する機器に使用するケーブルは，原則，実証試験により自己消火性及び延焼性を確認した難燃ケーブルを使用する設計とするが，核計装ケーブルのように実証試験により延焼性などが確認できないケーブルは，難燃ケーブルと同等以上の性能を有する設計，又は当該ケーブルの火災に起因して他の安全機能を有する構築物，系統及び機器において火災が発生することを防止するための措置を講じる設計とする。

また，建屋内の変圧器及び遮断器は，絶縁油等の可燃性物質を内包していないものを使用する設計とする。

(c-2-3) 落雷，地震等の自然現象による火災の発生防止

落雷によって、発電用原子炉施設内の構築物、系統及び機器に火災が発生しないように、避雷設備を設置する設計とする。

安全機能を有する構築物、系統及び機器は、耐震クラスに応じて十分な支持性能をもつ地盤に設置する設計とともに、「実用発電用原子炉及びその附属施設の位置、構造及び設備の基準に関する規則の解釈」に従い、耐震クラスに応じた耐震設計とする。

(c-3) 火災の感知及び消火

火災の感知及び消火については、安全機能を有する構築物、系統及び機器に対して、火災の影響を限定し、早期の火災感知及び消火を行うための火災感知設備及び消火設備を設置する設計とする。火災感知設備及び消火設備は、地震等の自然現象によっても、火災感知及び消火の機能、性能が維持され、かつ、安全機能を有する構築物、系統及び機器の耐震クラスに応じて、機能を維持できる設計とする。また、消火設備は、破損、誤作動又は誤操作が起きた場合においても、原子炉を安全に停止させるための機能を損なわない設計とする。

(c-3-1) 火災感知設備

火災感知器は、環境条件や火災の性質を考慮して型式を選定し、固有の信号を発する異なる種類を組み合わせ設置する設計とする。火災感知設備は、外部電源喪失時においても火災の感知が可能なように電源確保を行い、中央制御室で常時監視できる設計とする。

(c-3-2) 消火設備

安全機能を有する構築物，系統及び機器を設置する火災区域又は火災区画で，火災発生時の煙の充満等により消火活動が困難となるところには，自動消火設備又は手動操作による固定式消火設備を設置して消火を行う設計とするとともに，固定式のガス系消火設備を設置する場合は，作動前に職員等の退出ができるよう警報を発する設計とする。また，原子炉の高温停止及び低温停止に係る構築物，系統及び機器相互の系統分離を行うための消火設備については，選択弁等の動的機器の単一故障も考慮し系統分離に応じた独立性を備えた設計とする。

消火用水供給系は，2時間の最大放水量を確保し，飲料水系等と共用する場合は隔離弁を設置し消火を優先する設計並びに水源及び消火ポンプは多重性又は多様性を有する設計とする。また，屋内，屋外の消火範囲を考慮し消火栓を配置するとともに，移動式消火設備を配備する設計とする。

消火設備の消火剤は，想定される火災の性質に応じた十分な容量を配備し，管理区域で放出された場合に，管理区域外への流出を防止する設計とする。

消火設備は，火災の火炎等による直接的な影響，流出流体等による二次的影響を受けず，安全機能を有する構築物，系統及び機器に悪影響を及ぼさないよう設置し，外部電源喪失時の電源確保を図るとともに，中央制御室に故障警報を発する設計とする。

なお、消火設備への移動及び操作を行うため、蓄電池を内蔵する照明器具を設置する設計とする。

(c-4) 火災の影響軽減

火災の影響軽減については、安全機能を有する構築物、系統及び機器の重要度に応じ、それらを設置する火災区域又は火災区画の火災及び隣接する火災区域又は火災区画における火災による影響を軽減するため、互いに相違する系列間の火災防護対象機器及び火災防護対象ケーブルは、3時間以上の耐火能力を有する隔壁等で分離する設計、又は水平距離が6m以上あり、かつ、火災感知設備及び自動消火設備を設置する設計、又は1時間の耐火能力を有する隔壁等で互いの系列間を分離し、かつ、火災感知設備及び自動消火設備を設置する設計とする。系統分離を行うために設置する消火設備は、系統分離に応じた独立性を有する設計とする。

ただし、火災の影響軽減のための措置を講じる設計と同等の設計として、中央制御盤に関しては、金属外装ケーブル、操作スイッチの離隔等による分離対策、高感度煙検出設備の設置、常駐する運転員による消火活動等により、上記設計と同等又はそれを上回る設計とする。また、原子炉格納容器に関しては、一部ケーブルトレイへの蓋の設置、常駐する運転員及び消防要員による初期消火活動、多重性を有する原子炉格納容器スプレイ設備の手動作動等により、上記設計と同等又はそれを上回る設計とする。

(c-5) 火災の影響評価

設備等の設置状況を踏まえた可燃性物質の量等を基に想定

される発電用原子炉施設内の火災によって、安全保護系及び原子炉停止系の作動が要求される場合には、火災による影響を考慮しても、多重化されたそれぞれの系統が同時に機能を失うことなく、原子炉の高温停止及び低温停止が達成できる設計とし、火災影響評価にて確認する。

また、発電用原子炉施設内の火災によって運転時の異常な過渡変化又は設計基準事故が発生した場合には、それらに対処するために必要な機器の単一故障を考慮しても異常状態を収束できる設計とし、火災影響評価にて確認する。

(c-6) その他

「(c-2) 火災発生防止」から「(c-5) 火災の影響評価」のほか、安全機能を有する構築物、系統及び機器のそれぞれの特徴を考慮した火災防護対策を講じる設計とする。

(d) 溢水による損傷の防止

安全施設は、発電用原子炉施設内における溢水が発生した場合においても、安全機能を損なわない設計とする。

そのために、「原子力発電所の内部溢水影響評価ガイド」を参照し、溢水防護に係る設計時に発電用原子炉施設内において発生が想定される溢水の影響を評価（以下「溢水評価」という。）し、発電用原子炉施設内における溢水が発生した場合においても、原子炉を高温停止でき、引き続き低温停止、及び放射性物質の閉じ込め機能を維持できる設計とする。また、停止状態にある場合は、引き続きその状態を維持できる設計とする。さらに使用済燃料ピットにおいては、使用済燃料ピットの冷却機能及び使用済燃料ピットへの給水機能を維持できる設計とする。また、溢水の

影響を受けて運転時の異常な過渡変化又は設計基準事故が発生した場合に、それらに対処するために必要な機器の単一故障を考慮しても異常状態を収束できる設計とし、浸水防護や検知機能等によって、これらの機能を維持するために必要な設備（以下「防護対象設備」という。）が、没水、被水及び蒸気の影響を受けて、その安全機能を損なわない設計（多重性又は多様性を有する設備が同時にその安全機能を損なわない設計）とする。

溢水評価では、溢水源として発生要因別に分類した以下の溢水を想定する。また、溢水評価に当たっては、溢水防護区画を設定し、溢水評価が保守的になるように溢水経路を設定する。

- ・ 溢水の影響を評価するために想定する機器の破損等により生じる溢水
- ・ 発電所内で生じる異常状態（火災を含む。）の拡大防止のために設置される系統からの放水による溢水
- ・ 地震に起因する機器の破損等により生じる溢水（使用済燃料ピットのスロッシングにより発生する溢水を含む。）
- ・ その他要因（地下水の流入、地震以外の自然現象、機器の誤作動等）により生じる溢水

溢水評価に当たっては、防護対象設備の機能喪失高さ（溢水の影響を受けて、防護対象設備の安全機能を損なうおそれがある高さ）及び溢水防護区画を構成する壁、扉、堰等について、設備等の設置状況を踏まえ、評価条件を設定する。

溢水評価において、溢水影響を軽減するための壁、扉、堰等の浸水防護設備、床ドレンライン及び防護カバー等の設備については、必要により保守点検や水密扉閉止等の運用を適切に実

施することにより，防護対象設備が安全機能を損なわない設計とする。

また，設計基準対象施設は，発電用原子炉施設内の放射性物質を含む液体を内包する容器又は配管その他の設備（ポンプ，弁，使用済燃料ピット，原子炉キャビティ（燃料取替用チャンネル含む。）等）から放射性物質を含む液体があふれ出た場合において，当該液体が管理区域外へ漏えいしない設計とする。

(e) 誤操作の防止

設計基準対象施設は，プラントの安全上重要な機能に支障をきたすおそれがある機器・弁等に対して，色分けやタグの取り付けなどの識別管理や人間工学的な操作性も考慮した監視操作エリア・設備の配置，中央監視操作の盤面配置，理解しやすい表示方法とするとともに施錠管理を行い，運転員の誤操作を防止する設計とする。

また，中央制御室は耐震性を有する原子炉補助建屋内に設置し，放射線防護措置（遮蔽及び換気設備の閉回路循環運転の実施），火災防護措置（消火設備の設置），照明用電源の確保措置を講じ，環境条件を想定しても，運転員が運転時の異常な過渡変化及び設計基準事故に対応するための設備を容易に操作することができる設計とするとともに，現場操作についても同様な環境条件を想定しても，設備を容易に操作することができる設計とする。

(f) 安全避難通路等

発電用原子炉施設には，その位置を明確かつ恒久的に表示することにより容易に識別できる安全避難通路及び照明用の電源

が喪失した場合においても機能を損なわない避難用照明を設ける。

設計基準事故が発生した場合に用いる照明として、運転保安灯又は無停電運転保安灯を設置する。運転保安灯及び無停電運転保安灯は非常用母線に接続し、ディーゼル発電機からも電力を供給できる設計とするとともに、無停電運転保安灯は内蔵電池を備える設計とする。また、作業場所までの移動に必要な照明として内蔵電池を備える可搬型照明を配備する。

(g) 安全施設

(g-1) 安全施設は、その安全機能の重要度に応じて、十分高い信頼性を確保し、かつ維持し得る設計とする。このうち、安全機能の重要度が特に高い安全機能を有する系統は、原則、多重性又は多様性及び独立性を備える設計とするとともに、当該系統を構成する機器に短期間では動的機器の単一故障、又は長期間では動的機器の単一故障若しくは想定される静的機器の単一故障のいずれかが生じた場合であって、外部電源が利用できない場合においても、その系統の安全機能を達成できる設計とする。

重要度が特に高い安全機能を有する系統において、設計基準事故が発生した場合に長期間にわたって機能が要求される静的機器のうち、単一設計とする以下の機器については、想定される最も過酷な条件下においても安全上支障のない期間に単一故障を確実に除去又は修復できる設計とし、その単一故障を仮定しない。設計に当たっては、想定される単一故障の除去又は修復のためのアクセス性及び補修作業性並びに当

該作業期間における従事者及び周辺公衆の被ばくを考慮する。

- ・アニュラス空気再循環設備のダクトの一部
- ・安全補機室空気浄化設備のフィルタユニット及びダクトの一部
- ・中央制御室換気空調設備のうち中央制御室非常用給気系統のフィルタユニット及びダクトの一部

試料採取設備のうち単一設計とする事故時に1次冷却材をサンプリングする設備については、当該設備に要求される事故時の原子炉の停止状態の把握機能が単一故障により失われる場合であっても、他の系統を用いて当該機能を代替できる設計とする。

原子炉格納容器スプレイ設備のうちスプレイリングについては単一設計とするが、安全機能に最も影響を与える単一故障を仮定しても、原子炉格納容器の冷却機能を達成できる設計とする。

安全施設の設計条件を設定するに当たっては、材料疲労、劣化等に対しても十分な余裕を持って機能維持が可能となるよう、通常運転時、運転時の異常な過渡変化時及び設計基準事故時に想定される圧力、温度、湿度、放射線量等各種の環境条件を考慮し、十分安全側の条件を与えることにより、これらの条件下においても期待されている安全機能を発揮できる設計とする。

また、安全施設は、その健全性及び能力を確認するために、その安全機能の重要度に応じ、発電用原子炉の運転中又

は停止中に試験又は検査ができる設計とする。

- (g-2) 安全施設は、蒸気タービン等の損壊に伴う飛散物により安全性を損なわない設計とする。

蒸気タービン及び発電機は、破損防止対策を行うことにより、破損事故の発生確率を低くするとともに、ミサイルの発生を仮に想定しても安全機能を有する構築物、系統及び機器への到達確率を低くすることによって、発電用原子炉施設の安全性を損なわない設計とする。

- (g-3) 重要安全施設は、発電用原子炉施設間で原則共用又は相互に接続しないものとするが、安全性が向上する場合は、共用又は相互に接続することを考慮する。重要安全施設に該当する非常用所内高圧母線については、1号機及び2号機と3号機間で相互に接続できる手段を整備する場合、通常時は接続用ケーブルの両端を遮断器により電氣的に分離し、重大事故等発生時には遮断器を投入することにより、迅速かつ安全に号機間の電力融通を可能とし、電力供給手段の多様化を図ることで、3号機の安全性が向上する設計とする。

安全施設（重要安全施設を除く。）において、共用又は相互に接続する場合には、発電用原子炉施設の安全性を損なわない設計とする。

- (h) 運転時の異常な過渡変化及び設計基準事故の拡大の防止

設計基準対象施設は、運転時の異常な過渡変化及び設計基準事故に対する解析及び評価を「発電用軽水型原子炉施設の安全評価に関する審査指針」、 「発電用原子炉施設の安全解析に関する気象指針」等に基づき実施し、要件を満足する設計とす

る。

(i) 全交流動力電源喪失対策設備

全交流動力電源喪失時から重大事故等に対処するために必要な電力の供給が交流動力電源設備から開始されるまでの約40分間に対し、十分長い間、発電用原子炉を安全に停止し、かつ、発電用原子炉の停止後に炉心を冷却するための設備が動作するとともに、原子炉格納容器の健全性を確保するための設備が動作することができるよう、これらの設備の動作に必要な容量を有する蓄電池（非常用）を設ける設計とする。

(j) 炉心等

設計基準対象施設は、原子炉固有の出力抑制特性を有するとともに、発電用原子炉の反応度を制御することにより、核分裂の連鎖反応を制御できる能力を有する設計とする。

炉心は、通常運転時又は運転時の異常な過渡変化時に発電用原子炉の運転に支障が生ずる場合において、原子炉冷却系統、原子炉停止系統、反応度制御系統、計測制御系統及び安全保護回路の機能と併せて機能することにより、燃料要素の許容損傷限界を超えない設計とする。

燃料体、減速材及び反射材並びに炉心支持構造物は、通常運転時、運転時の異常な過渡変化時及び設計基準事故時において、発電用原子炉を安全に停止し、かつ、停止後に炉心の冷却機能を維持できる設計とする。

燃料体、炉心支持構造物、熱遮蔽材並びに1次冷却系統に係る容器、管、ポンプ及び弁は、1次冷却材又は2次冷却材の循環、沸騰その他の1次冷却材又は2次冷却材の挙動により生ず

る流体振動又は温度差のある流体の混合その他の1次冷却材又は2次冷却材の挙動により生ずる温度変動により損傷を受けない設計とする。

燃料体は、通常運転時における圧力、温度及び放射線に起因する最も厳しい条件において、必要な物理的及び化学的性質を保持する設計とする。

燃料体は、通常運転時における発電用原子炉内の最高使用圧力、自重、附加荷重その他の燃料体に加わる負荷に耐えるものとし、輸送中又は取扱中において、著しい変形を生じない設計とする。

(k) 燃料体等の取扱施設及び貯蔵施設

通常運転時に使用する燃料体又は使用済燃料（以下「燃料体等」という。）の取扱施設（安全施設に係るものに限る。）は、燃料体等を取り扱う能力を有し、燃料体等が臨界に達するおそれがなく、崩壊熱により燃料体等が熔融せず、使用済燃料及びウラン・プルトニウム混合酸化物新燃料からの放射線に対して適切な遮蔽能力を有し、燃料体等の取扱中における燃料体等の落下を防止できる設計とする。

燃料体等の貯蔵施設（安全施設に属するものに限る。）は、燃料体等の落下により燃料体等が破損して放射性物質の放出により公衆に放射線障害を及ぼすおそれがある場合において、放射性物質の放出による公衆への影響を低減するため、燃料貯蔵設備を格納でき、放射性物質の放出を低減できる設計とする。また、燃料体等を必要に応じて貯蔵することができる容量を有するとともに、燃料体等が臨界に達するおそれがない設計とす

る。

使用済燃料の貯蔵施設は、使用済燃料及びウラン・プルトニウム混合酸化物新燃料からの放射線に対して適切な遮蔽能力を有し、貯蔵された使用済燃料及びウラン・プルトニウム混合酸化物新燃料が崩壊熱により溶融しないものであって、最終ヒートシンクへ熱を輸送できる設備及びその浄化系を有し、使用済燃料ピットから放射性物質を含む水があふれ、又は漏れないものであって、使用済燃料ピットから水が漏れ出した場合において、水の漏れいを検知することができる設計とする。

使用済燃料の貯蔵施設は、燃料体等の取扱中に想定される燃料体等の落下時及び重量物の落下時においてもその機能が損なわれない設計とすることとし、使用済燃料ピットの機能に影響を及ぼす重量物については落下しない設計とする。

使用済燃料ピットの水位及び水温並びに燃料取扱場所の放射線量の異常を検知し、それを中央制御室に伝えるとともに、外部電源が使用できない場合においても非常用所内電源からの電源供給により、使用済燃料ピットの水位及び水温並びに放射線量を監視することができる設計とする。

使用済燃料貯蔵設備から再処理工場への使用済燃料搬出には、使用済燃料輸送容器を使用する。

使用済燃料乾式貯蔵施設は、使用済燃料乾式貯蔵容器に収納した使用済燃料の崩壊熱を自然冷却によって外部に放出できる設計とするとともに、使用済燃料から放出される放射線をガンマ線遮蔽材及び中性子遮蔽材により十分に遮蔽することができる設計とする。また、使用済燃料乾式貯蔵容器は、適切に放射

性物質を閉じ込めることができ、閉じ込め機能を監視できる設計とするとともに、使用済燃料乾式貯蔵容器内の燃料位置等について想定される最も厳しい状態を仮定しても臨界に達するおそれのない設計とする。

また、2号機又は3号機の使用済燃料貯蔵設備にて貯蔵する使用済燃料のうち、十分に冷却した使用済燃料は、使用済燃料乾式貯蔵容器の安全機能を維持できることを確認のうえ、使用済燃料乾式貯蔵容器に収納し、使用済燃料乾式貯蔵施設へ運搬して貯蔵する。その後、使用済燃料乾式貯蔵容器を用いて再処理工場へ搬出する。

(1) 原子炉冷却材圧力バウンダリ

原子炉冷却材圧力バウンダリを構成する機器（安全施設に属するものに限る）は、以下を考慮した設計とする。

通常運転時、運転時の異常な過渡変化時及び設計基準事故時に生ずる衝撃、炉心の反応度の変化による荷重の増加その他の原子炉冷却材圧力バウンダリを構成する機器に加わる負荷に耐える設計とする。

原子炉冷却材の流出を制限するために隔離装置を有する設計とする。

通常運転時、運転時の異常な過渡変化時及び設計基準事故時に瞬時的破壊が生じないように、十分なじん性を有する設計とする。

原子炉冷却材圧力バウンダリからの原子炉冷却材の漏えいを検出する装置を有する設計とする。

なお、原子炉冷却材圧力バウンダリに含まれる接続配管の範

囲は、以下とする。

- (1-1) 通常時開及び事故時閉となる弁を有するものは、原子炉側からみて、第2隔離弁を含むまでの範囲とする。
- (1-2) 通常時又は事故時に開となるおそれがある通常時閉及び事故時閉となる弁を有するものは、原子炉側からみて、第2隔離弁を含むまでの範囲とする。
- (1-3) 通常時閉及び事故時閉となる弁を有するもののうち、(1-2)以外のものは、原子炉側からみて、第1隔離弁を含むまでの範囲とする。
- (1-4) 通常時閉及び原子炉冷却材喪失時開となる弁を有する非常用炉心冷却系等も(1-1)に準ずる。
- (1-5) 上記において「隔離弁」とは、自動隔離弁、逆止弁、通常時施錠管理等でロックされた閉止弁及び遠隔操作閉止弁をいう。

なお、通常時閉、事故時閉となる手動弁のうち個別に施錠管理を行う弁は、開となるおそれがなく、上記(1-3)に該当することから、1個の隔離弁を設けるものとする。

(m) 蒸気タービン

蒸気タービンは、想定される環境条件において、材料に及ぼす化学的及び物理的影響を考慮した設計とする。

また、振動対策、過速度対策等各種の保護装置及び監視制御装置によって、運転状態の監視を行い、発電用原子炉施設の安全性を損なわない設計とする。

(n) 非常用炉心冷却設備

非常用炉心冷却設備は、1次冷却材を喪失した場合において

も、燃料被覆材の温度が燃料材の溶融又は燃料体の著しい損傷を生ずる温度を超えて上昇することを防止できる設計とするとともに、1次冷却材を喪失した場合においても、燃料被覆材と冷却材との反応により著しく多量の水素を生じない設計とする。

(o) 1次冷却材の減少分を補給する設備

発電用原子炉施設には、通常運転時又は1次冷却材の小規模漏えい時に発生した1次冷却材の減少分を補給する設備（安全施設に属するものに限る。）を設ける設計とする。

(p) 残留熱を除去することができる設備

発電用原子炉施設には、発電用原子炉を停止した場合において、燃料要素の許容損傷限界及び原子炉冷却材圧力バウンダリの健全性を維持するために必要なパラメータが設計値を超えないようにするため、原子炉容器内において発生した残留熱を除去することができる設備（安全施設に属するものに限る。）を設ける設計とする。

(q) 最終ヒートシンクへ熱を輸送することができる設備

最終ヒートシンクへ熱を輸送することができる設備は、原子炉容器内において発生した残留熱及び重要安全施設において発生した熱を除去することができる設計とする。

また、津波、溢水又は発電用原子炉施設の安全性を損なわせる原因となるおそれがある人為的な事象に対して安全性を損なわない設計とする。

(r) 計測制御系統施設

計測制御系統施設は、炉心、原子炉冷却材圧力バウンダリ及

び原子炉格納容器バウンダリ並びにこれらに関する系統の健全性を確保するために監視することが必要なパラメータを、通常運転時及び運転時の異常な過渡変化時においても想定される範囲内に制御できるとともに、想定される範囲内で監視できる設計とする。

設計基準事故が発生した場合の状況を把握し、及び対策を講じるために必要なパラメータは、設計基準事故時に想定される環境下において十分な測定範囲及び期間にわたり監視できるとともに、発電用原子炉の停止及び炉心の冷却に係るものについては、設計基準事故時においても2種類以上監視し、又は推定することができる設計とする。

発電用原子炉の停止及び炉心の冷却並びに放射性物質の閉じ込めの機能の状況を監視するために必要なパラメータは、設計基準事故時においても確実に記録され、及び当該記録が保存される設計とする。

(s) 安全保護回路

安全保護回路は、運転時の異常な過渡変化が発生する場合において、その異常な状態を検知し、及び原子炉停止系統その他系統と併せて機能することにより、燃料要素の許容損傷限界を超えないとともに、設計基準事故が発生する場合において、その異常な状態を検知し、原子炉停止系統及び工学的安全施設を自動的に作動させる設計とする。

安全保護回路を構成する機械若しくは器具又はチャンネルは、単一故障が起きた場合又は使用状態からの単一の取り外しを行った場合において、安全保護機能を失わないよう、多重性

を確保する設計とする。

安全保護回路を構成するチャンネルは、それぞれ互いに分離し、それぞれのチャンネル間において安全保護機能を失わないよう独立性を確保する設計とする。

安全保護回路は、駆動源の喪失、系統の遮断その他の不利な状況が発生した場合においても、発電用原子炉施設をより安全な状態に移行するか、又は当該状態を維持することにより、発電用原子炉施設の安全上支障がない状態を維持できる設計とする。

安全保護回路を構成するデジタル計算機は、不正アクセス行為に対する安全保護回路の物理的分離及び機能的分離を行うとともに、ソフトウェアは設計、製作、試験及び変更管理の各段階で検証と妥当性の確認を適切に行うことで、不正アクセス行為その他の電子計算機に使用目的に沿うべき動作をさせず、又は使用目的に反する動作をさせる行為による被害を防止することができる設計とする。

計測制御系統施設の一部を安全保護回路と共用する場合には、その安全機能を失わないよう、計測制御系統施設から機能的に分離した設計とする。

(t) 反応度制御系統及び原子炉停止系統

反応度制御系統（原子炉停止系統を含み、安全施設に係るものに限る。）としては、制御棒クラスタの位置を制御することによって反応度を制御する制御棒制御系と1次冷却材中のほう素濃度を調整することによって反応度を制御する化学体積制御設備の原理の異なる2つの系統を設け、計画的な出力変化に伴

う反応度変化を燃料要素の許容損傷限界を超えることなく制御できる能力を有する設計とする。

反応度制御系統は、通常運転時の高温状態において、2つの独立した系統がそれぞれ発電用原子炉を未臨界に移行し、及び未臨界を維持できるものであり、かつ、運転時の異常な過渡変化時の高温状態においても反応度制御系統のうち少なくとも1つは、燃料要素の許容損傷限界を超えることなく発電用原子炉を未臨界に移行し、及び未臨界を維持できる設計とする。なお、「2次冷却系の異常な減圧」のように炉心が冷却されるような運転時の異常な過渡変化時には、原子炉トリップ信号による制御棒クラスタの炉心への挿入に加えて、非常用炉心冷却設備による1次冷却材中へのほう酸注入により炉心を未臨界にでき、かつ、運転時の異常な過渡変化後において未臨界に維持できる設計とする。

通常運転時及び運転時の異常な過渡変化時における低温状態において、反応度制御系統のうち少なくとも1つは、発電用原子炉を未臨界に移行し、及び未臨界を維持できる設計とする。

1次冷却材喪失その他の設計基準事故時において、反応度制御系統のうち少なくとも1つは、発電用原子炉を未臨界へ移行することができ、かつ、少なくとも1つは、発電用原子炉を未臨界に維持できる設計とする。なお、「主蒸気管破断」のように炉心が冷却されるような設計基準事故時には、原子炉トリップ信号による制御棒クラスタの炉心への挿入に加えて、非常用炉心冷却設備による1次冷却材中へのほう酸注入により炉心を未臨界にでき、かつ設計基準事故後において未臨界を維持でき

る設計とする。

また、制御棒クラスタは、反応度価値の最も大きな制御棒クラスタ1本が固着した場合においても上記を満足する設計とする。

制御棒クラスタの最大反応度価値及び反応度添加率は、想定される反応度投入事象に対して、原子炉冷却材圧力バウンダリを破損せず、かつ、炉心の冷却機能を損なうような炉心、炉心支持構造物及び原子炉容器内部構造物の損壊を起こさない設計とする。

制御棒クラスタ、液体制御材その他の反応度を制御する設備は、通常運転時における圧力、温度及び放射線に起因する最も厳しい条件において、必要な物理的及び化学的性質を保持できる設計とする。

(u) 中央制御室

中央制御室は、設計基準対象施設の健全性を確認するために必要なパラメータを監視できるとともに、発電用原子炉施設の安全性を確保するために必要な操作を手動により行なうことができる設計とする。また、発電用原子炉施設の外部の状況を把握するため、監視カメラ、気象観測設備及び公的機関から気象情報を入手できる設備等を設置し、中央制御室から発電用原子炉施設に影響を及ぼす可能性のある自然現象等を把握できる設計とする。

発電用原子炉施設には、火災その他の異常な状態により中央制御室が使用できない場合において、中央制御室以外の場所から、発電用原子炉を高温停止の状態に直ちに移行させ、及び必

要なパラメータを想定される範囲内に制御し、その後、発電用原子炉を安全な低温停止の状態に移行させ、及び低温停止の状態を維持させるために必要な機能を有する装置を設ける設計とする。

1次冷却系統に係る発電用原子炉施設の損壊又は故障その他の異常が発生した場合に発電用原子炉の運転の停止その他の発電用原子炉施設の安全性を確保するための措置をとるため、従事者が支障なく中央制御室に入ることができるようにするとともに、中央制御室内にとどまり必要な操作、措置を行うことができる設計とする。

中央制御室は、有毒ガスが運転員に及ぼす影響により、運転員の対処能力が著しく低下し、安全施設の安全機能が損なわれることがない設計とする。そのために、敷地内外において貯蔵施設に保管されている有毒ガスを発生させるおそれのある有毒化学物質（以下「固定源」という。）及び敷地内において輸送手段の輸送容器に保管されている有毒ガスを発生させるおそれのある有毒化学物質（以下「可動源」という。）それぞれに対して有毒ガスが発生した場合の影響評価（以下「有毒ガス防護に係る影響評価」という。）を実施する。有毒ガス防護に係る影響評価に当たっては、有毒ガスが大気中に多量に放出されるかの観点から、有毒化学物質の性状、貯蔵状況等を踏まえ固定源及び可動源を特定する。また、固定源の有毒ガス防護に係る影響評価に用いる防液堤等は、現場の設置状況を踏まえ評価条件を設定する。固定源に対しては、運転員の吸気中の有毒ガス濃度の評価結果が有毒ガス防護のための判断基準値を下回るこ

とにより、運転員を防護できる設計とする。可動源に対しては、中央制御室換気空調設備の隔離等の対策により、運転員を防護できる設計とする。有毒ガス防護に係る影響評価において、有毒ガス影響を軽減するための防液堤等は、適切に保守点検するとともに運用管理を実施する。

中央制御室及びこれに連絡する通路並びに運転員その他の従事者が中央制御室に出入りするための区域は、運転員が過度の被ばくを受けないよう施設し、運転員の勤務形態を考慮し、事故後30日間において、運転員が中央制御室に入り、とどまっても、中央制御室遮へいを透過する放射線による線量、中央制御室に侵入した外気による線量及び入退域時の線量が、中央制御室換気空調設備等の機能とあいまって、「実用発電用原子炉及びその附属施設の技術基準に関する規則」及び「実用発電用原子炉及びその附属施設の技術基準に関する規則の解釈」に示される100mSvを下回るように遮蔽を設ける。また、気体状の放射性物質並びに中央制御室外の火災等により発生する燃焼ガスやばい煙、有毒ガス及び降下火砕物に対する換気設備の隔離その他の適切に防護するための設備を設ける設計とする。

中央制御室には、重大事故が発生した場合においても運転員がとどまるために必要な重大事故等対処設備を設置及び保管する。

(v) 放射性廃棄物の処理施設

放射性廃棄物を処理する施設（安全施設に係るものに限る。）は、周辺監視区域の外の空気中及び周辺監視区域の境界における水中の放射性物質の濃度を十分に低減できるよう、発

電用原子炉施設において発生する放射性廃棄物を処理する能力を有し、「発電用軽水型原子炉施設周辺の線量目標値に関する指針」を満足できる設計とする。

また、液体状の放射性廃棄物の処理に係るものにあつては、放射性物質を処理する施設から液体状の放射性廃棄物が漏えいすることを防止し、及び発電用原子炉施設外へ液体状の放射性廃棄物が漏えいすることを防止でき、固体状の放射性廃棄物の処理に係るものにあつては、放射性廃棄物を処理する過程において放射性物質が散逸し難い設計とする。

(w) 放射性廃棄物の貯蔵施設

放射性廃棄物を貯蔵する施設（安全施設に係るものに限る。）は、放射性廃棄物が漏えいし難い設計とするとともに、固体状の放射性廃棄物を貯蔵する設備にあつては、放射性廃棄物による汚染が拡がらない設計とする。

(x) 発電所周辺における直接ガンマ線等からの防護

設計基準対象施設は、通常運転時において発電用原子炉施設からの直接線及びスカイシャインガンマ線による敷地周辺の空間線量率が、十分に低減（発電所内の使用済燃料乾式貯蔵施設を除く他の施設からのガンマ線と使用済燃料乾式貯蔵施設からの中性子及びガンマ線とを合算し、実効線量で1年間当たり50マイクロシーベルト以下となるように）できる設計とする。

(y) 放射線からの放射線業務従事者の防護

設計基準対象施設は、外部放射線による放射線障害を防止する必要がある場合には、放射線業務従事者が業務に従事する場所における放射線量を低減でき、放射線業務従事者が運転時の

異常な過渡変化時及び設計基準事故時において、迅速な対応をするために必要な操作ができる設計とする。

発電用原子炉施設には、放射線から放射線業務従事者を防護するため放射線管理施設を設け、放射線管理に必要な情報を中央制御室及びその他当該情報を伝達する必要がある場所に表示できる設備（安全施設に係るものに限る。）を設ける設計とする。

(z) 監視設備

発電用原子炉施設には、通常運転時、運転時の異常な過渡変化時及び設計基準事故時において、当該発電用原子炉施設及びその境界付近における放射性物質の濃度及び放射線量を監視し、及び測定し、並びに設計基準事故時における迅速な対応のために必要な情報を中央制御室及び緊急時対策所（EL. 32m）に表示できる設備（安全施設に係るものに限る。）を設ける設計とする。

モニタリングステーション及びモニタリングポストは、非常用所内電源に接続し、電源復旧までの期間、電源を供給できる設計とする。さらに、モニタリングステーション及びモニタリングポストは、専用の無停電電源装置を有し、電源切替時の短時間の停電時に電源を供給できる設計とする。また、モニタリングステーション及びモニタリングポストから中央制御室及び緊急時対策所（EL. 32m）までのデータ伝送系は多様性を有する設計とする。モニタリングステーション及びモニタリングポストは、その測定値が設定値以上に上昇した場合、直ちに中央制御室に警報を発信する設計とする。

重大事故等が発生した場合に発電所及びその周辺（発電所の周辺海域を含む。）において発電用原子炉施設から放出される放射性物質の濃度及び放射線量を監視し、及び測定し、並びにその結果を記録するために必要な重大事故等対処設備を保管する。重大事故等が発生した場合に発電所において風向、風速その他の気象条件を測定し、及びその結果を記録するために必要な重大事故等対処設備を保管する。

(aa) 原子炉格納施設

原子炉格納容器は、原子炉格納容器スプレイ設備と相まって1次冷却材配管の最も苛酷な破断を想定し、これにより放出される1次冷却材のエネルギーによる事故時の圧力、温度及び設計上想定された地震荷重に耐えるように設計する。

また、1次冷却材喪失事故が発生した場合でも、原子炉格納容器スプレイ設備の作動により、温度及び圧力を速やかに下げ、出入口及び貫通部を含めて原子炉格納容器全体の漏えい率を原子炉格納容器の許容値以下に保ち、原子炉格納容器バウンダリの健全性を保つように設計する。

通常運転時、運転時の異常な過渡変化時及び設計基準事故時における原子炉格納容器バウンダリの脆性破壊及び破断が生じないように、フェライト系鋼材で製作する部分に対しては、切欠じん性を考慮した材料の選択、設計、製作及び運転に留意するものとする。

また、原子炉格納容器本体、貫通部等は非延性破壊を防止するため、最低使用温度を考慮した破壊じん性試験を行い、規定値を満足した材料を使用する。

原子炉格納容器を貫通する配管系には，原子炉格納容器の機能を確保するために必要な隔離弁を設ける。

原子炉格納容器を貫通する計装配管のような特殊な細管であって特に隔離弁を設けない場合には，隔離弁を設置したのと同等の隔離機能を有するように設計する。

主要な配管に設ける原子炉格納容器隔離弁は，原子炉冷却材喪失時に動作を必要とする非常用炉心冷却設備等の配管の隔離弁を除き，自動隔離弁とし，隔離機能の確保が可能な設計とする。

自動隔離弁は，単一故障の仮定に加え外部電源が利用できない場合でも，隔離機能が達成できる設計とする。

自動隔離弁は，原子炉格納容器に近接した箇所に設ける設計とする。

原子炉冷却材圧力バウンダリに連絡するか，又は原子炉格納容器内に開口し，原子炉格納容器を貫通している各配管は，1次冷却材喪失事故時に必要とする配管及び計装配管のような特殊な細管を除いて，原則として原子炉格納容器の内側に1個，外側に1個の自動隔離弁を設ける設計とする。

原子炉格納容器の内側又は外側において閉じた配管系については，原子炉格納容器内側あるいは外側に1個の隔離弁を設ける。

原子炉格納容器隔離弁は，閉止後駆動動力源の喪失によっても隔離機能が喪失しない設計とする。また，原子炉格納容器隔離弁のうち，隔離信号で自動閉止するものは，隔離信号が除去されても自動開とはならない設計とする。

格納容器熱除去系として、原子炉格納容器スプレイ設備を設ける。

原子炉格納容器スプレイ設備は、1次冷却材配管の最も苛酷な破断を想定した場合でも、放出されるエネルギーによる設計基準事故時の原子炉格納容器内圧力、温度が最高使用圧力、最高使用温度を超えないようにし、かつ、原子炉格納容器の内圧を速やかに下げて低く維持することにより、放射性物質の外部への漏えいを少なくする設計とする。

さらに、原子炉格納容器スプレイ設備は、外部電源喪失の状態で設計基準事故発生から注入モード終了までの期間は、動的機器の単一故障を仮定しても、又は再循環モード以降の期間は、動的機器の単一故障若しくは想定される静的機器の単一故障のいずれかを仮定しても、上記の安全機能を満足するよう、スプレイリングを除き多重性及び独立性を有する設計とする。

格納施設雰囲気浄化系として、アニュラス空気再循環設備及び原子炉格納容器スプレイ設備を設ける。

アニュラス空気再循環設備は、1次冷却材喪失事故時に想定する原子炉格納容器からの漏えい気体中に含まれるよう素を除去し、環境に放出される核分裂生成物の濃度を減少させる設計とする。

本設備の動的機器は、多重性を持たせ、また、非常用母線から給電して十分その機能を果たせる設計とする。

原子炉格納容器スプレイ設備は、1次冷却材喪失事故時に原子炉格納容器熱除去として作動するとともに、よう素除去薬品を添加してスプレイすることにより、原子炉格納容器内のよう

素濃度を低減できる設計とする。

1次冷却材喪失事故後に原子炉格納容器内に蓄積される水素濃度が可燃限界に達するのは、事故後、長期間経過した後であり、水素の蓄積の割合は極めて緩慢である。原子炉格納容器の健全性を維持するのに必要な処置は、制御用空気圧縮設備及び安全補機室空気浄化設備を利用して、水素濃度が可燃限界に達するまでに実施できる設計とする。

(ab) 保安電源設備

発電用原子炉施設は、重要安全施設がその機能を維持するために必要となる電力を当該重要安全施設に供給するため、電力系統に連系した設計とする。

また、発電用原子炉施設には、非常用電源設備（安全施設に係るものに限る。）を設ける設計とする。

保安電源設備（安全施設へ電力を供給するための設備をいう。）は、電線路、発電用原子炉施設において常時使用される発電機及び非常用電源設備から安全施設への電力の供給が停止することがないように、発電機、送電線、変圧器、母線等に保護継電器を設置し、機器の損壊、故障その他の異常を検知するとともに、異常を検知した場合は、ガス絶縁開閉装置あるいはメタルクラッド開閉装置等の遮断器が動作することにより、その拡大を防止する設計とする。

特に重要安全施設においては、多重性を有し、系統分離が可能である母線で構成し、信頼性の高い機器を設置することで、非常用所内電源系からの受電時の母線切替操作が容易な設計とする。

また、変圧器1次側において3相のうちの1相の電路の開放が生じ、安全施設への電力の供給が不安定になった場合においては、自動（地絡や過電流による保護継電器の動作）若しくは手動操作で故障箇所の隔離又は非常用母線の健全な電源からの受電へ切り替えることにより安全施設への電力の供給の安定性を回復できる設計とする。

設計基準対象施設に接続する電線路のうち少なくとも2回線は、それぞれ互いに独立したものであって、当該設計基準対象施設において受電可能なものであり、かつ、それにより当該設計基準対象施設を電力系統に連系するとともに、電線路のうち少なくとも1回線は、設計基準対象施設において他の回線と物理的に分離して受電できる設計とする。

設計基準対象施設に接続する電線路は、同一の発電所内の2以上の発電用原子炉施設を電力系統に連系する場合には、いずれの2回線が喪失した場合においても電力系統からこれらの発電用原子炉施設への電力の供給が同時に停止しない設計とする。

非常用電源設備及びその附属設備は、多重性又は多様性を確保し、及び独立性を確保し、その系統を構成する機械又は器具の単一故障が発生した場合であっても、運転時の異常な過渡変化時又は設計基準事故時において工学的安全施設及び設計基準事故に対処するための設備がその機能を確保するために十分な容量を有する設計とする。

ディーゼル発電機については、7日間の外部電源喪失を仮定しても、連続運転により必要とする電力を供給できるよう、7

日間分の容量以上の燃料を敷地内の重油タンク及び燃料油貯油槽に貯蔵し、重油タンクと燃料油貯油槽間は重油移送配管又はミニローリーにより輸送する設計とする。

重油移送配管又はミニローリーについては、設置場所、保管場所及び輸送ルートを含み、地震、津波及び想定される自然現象並びに発電用原子炉施設の安全性を損なわせる原因となるおそれがある事象であって人為によるもの（故意によるものを除く。）を考慮するとともに、重油タンク等の単一故障を考慮しても、重油移送配管又はミニローリーによるディーゼル発電機燃料の輸送手段を必ず1手段確保し、ディーゼル発電機の7日間以上の連続運転に支障がない設計とする。

ミニローリーについては、重油移送配管が竜巻襲来時の飛来物により損傷等した際に使用し、常時2台以上を分散配置する。

ミニローリーの火災時には早期発見できるよう火災感知設備を設け、中央制御室にて常時監視できる設計とするとともに、消火設備として消火器を配置する。

重油移送配管又はミニローリーによる輸送については、発生する外部電源喪失によるディーゼル発電機の運転が必要となった場合に、7日間以上の連続運転に支障がないよう、輸送に係る要員の確保を含む手順を予め定め、昼夜を問わず、計画的かつ確実に実施するものとする。

設計基準対象施設は、他の発電用原子炉施設に属する非常用電源設備及びその附属設備から受電する場合には、当該非常用電源設備から供給される電力に過度に依存しない設計とする。

(ac) 緊急時対策所

発電用原子炉施設には、1次冷却系統に係る発電用原子炉施設の損壊その他の異常が発生した場合に適切な措置をとるため、緊急時対策所（EL. 32m）を中央制御室以外の場所に設置する。

緊急時対策所（EL. 32m）は、有毒ガスが重大事故等に対処するために必要な指示を行う要員に及ぼす影響により、当該要員の対処能力が著しく低下し、安全施設の安全機能が損なわれることがない設計とする。そのために、有毒ガス防護に係る影響評価を実施する。有毒ガス防護に係る影響評価に当たっては、有毒ガスが大気中に多量に放出されるかの観点から、有毒化学物質の性状、貯蔵状況等を踏まえ固定源及び可動源を特定する。また、固定源の有毒ガス防護に係る影響評価に用いる防液堤等は、現場の設置状況を踏まえ評価条件を設定する。固定源に対しては、当該要員の吸気中の有毒ガス濃度の評価結果が有毒ガス防護のための判断基準値を下回ることにより、当該要員を防護できる設計とする。可動源に対しては、緊急時対策所換気設備の隔離等の対策により、当該要員を防護できる設計とする。有毒ガス防護に係る影響評価において、有毒ガス影響を軽減するための防液堤等は、適切に保守点検するとともに運用管理を実施する。

緊急時対策所（EL. 32m）は、重大事故等が発生した場合においても当該事故等に対処するために必要な指示を行う要員がとどまることができるよう、適切な措置を講じる。また、必要な情報を把握できる設備及び発電所内外の通信連絡をする必要の

ある場所と通信連絡を行うために必要な設備を設けるとともに、重大事故等に対処するために必要な数の要員を収容できる設計とする。

(ad) 通信連絡設備

通信連絡設備は、警報装置、通信設備（発電所内）、データ伝送設備（発電所内）、通信設備（発電所外）、データ伝送設備（発電所外）から構成される。

発電用原子炉施設には、設計基準事故が発生した場合において、中央制御室等から人が立ち入る可能性のある原子炉建屋、タービン建屋等の建屋内外各所の者への操作、作業又は退避の指示等の連絡をブザー鳴動等により行うことができる装置及び音声等により行うことができる設備として、警報装置（安全施設に属するものに限る。）及び多様性を確保した通信設備（発電所内）（安全施設に属するものに限る。）を設置又は保管する設計とする。また、緊急時対策所（EL.32m）へ事故状態等の把握に必要なデータを伝送できる設備として、データ伝送設備（発電所内）を設置する設計とする。

発電用原子炉施設には、設計基準事故が発生した場合において、発電所外の原子力本部（松山）、本店（高松）、国、地方公共団体、その他関係機関等の必要箇所へ事故の発生等に係る連絡を音声等により行うことができる設備として、通信設備（発電所外）（安全施設に属するものに限る。）を設置又は保管する設計とする。また、発電所内から発電所外の緊急時対策支援システム（ERSS）等へ必要なデータを伝送できる設備として、データ伝送設備（発電所外）を設置する設計とする。

通信設備（発電所外）及びデータ伝送設備（発電所外）については、有線系、無線系又は衛星系回線による通信方式の多様性を備えた構成の専用通信回線に接続し、輻輳等による制限を受けることなく常時使用できる設計とする。

これらの通信連絡設備については、非常用所内電源又は無停電電源に接続し、外部電源が期待できない場合でも動作可能な設計とする。

発電用原子炉施設には、重大事故等が発生した場合において、発電所の内外の通信連絡をする必要のある場所と通信連絡を行うために必要な通信連絡設備を設置又は保管する。

(ae) 補助ボイラ

発電用原子炉施設には、設計基準事故に至るまでの間に想定される使用条件に応じて必要な蒸気を供給する能力がある補助ボイラ（安全施設に係るものに限る。）を設置する。補助ボイラ（1号、2号及び3号機共用）は、発電用原子炉施設の安全性を損なわない設計とする。

b. 重大事故等対処施設（中央制御室、監視測定設備、緊急時対策所及び通信連絡を行うために必要な設備は、a. 設計基準対象施設に記載）

(a) 重大事故等の拡大の防止等

発電用原子炉施設は、重大事故に至るおそれがある事故が発生した場合において、炉心、使用済燃料ピット内の燃料体等及び運転停止中原子炉内燃料体の著しい損傷を防止するために必要な措置を講じる設計とする。

また、重大事故が発生した場合において、原子炉格納容器の

破損及び発電用原子炉施設外への放射性物質の異常な水準の放出を防止するために必要な措置を講じる設計とする。

(b) 火災による損傷の防止

重大事故等対処施設は、火災により重大事故等に対処するために必要な機能を損なうおそれがないよう、火災防護対策を講じる設計とする。火災防護対策を講じる設計を行うに当たり、重大事故等対処施設を設置する区域を火災区域及び火災区画に設定する。設定する火災区域及び火災区画に対して、火災の発生防止、火災の感知及び消火のそれぞれを考慮した火災防護対策を講じる設計とする。

(b-1) 基本事項

(b-1-1) 火災区域及び火災区画の設定

建屋等の火災区域は、耐火壁により囲まれ他の区域と分離されている区域を重大事故等対処施設と設計基準事故対処設備の配置も考慮して火災区域として設定する。

なお、「(3)その他の主要な構造 (i) a. 設計基準対象施設(c-1-1) 火災区域及び火災区画の設定」において、火災の影響軽減の対策として設定する火災区域は、他の区域と3時間以上の耐火能力を有する耐火壁により分離する。

屋外の火災区域は、他の区域と分離して火災防護対策を実施するために、重大事故等対処施設を設置する区域を重大事故等対処施設と設計基準事故対処設備の配置を考慮するとともに、延焼防止を考慮した管理を踏まえて火災区域として設定する。

また、火災区画は、建屋内及び屋外で設定した火災区域

を重大事故等対処施設と設計基準事故対処設備の配置等に応じて分割して設定する。

(b-1-2) 火災防護計画

「(3)(i)a.(c-1-3) 火災防護計画」に定める。

(b-2) 火災発生防止

(b-2-1) 火災の発生防止対策

火災の発生防止については、発火性又は引火性物質に対して火災の発生防止対策を講じるほか、可燃性の蒸気又は可燃性の微粉に対する対策、発火源への対策、水素に対する換気及び漏えい検知対策、電気系統の過電流による過熱及び焼損の防止対策等を講じる設計とする。なお、放射線分解等により発生する水素の蓄積防止対策は、水素や酸素の濃度が高い状態で滞留及び蓄積することを防止する設計とする。

(b-2-2) 不燃性材料又は難燃性材料の使用

重大事故等対処施設のうち、主要な構造材、ケーブル、チャコールフィルタを除く換気設備のフィルタ、保温材及び建屋内装材は、不燃性材料又は難燃性材料を使用する設計とする。また、不燃性材料又は難燃性材料が使用できない場合は、不燃性材料若しくは難燃性材料と同等以上の性能を有するものを使用する設計、又は、当該施設の機能を確保するために必要な不燃性材料若しくは難燃性材料と同等以上の性能を有するものの使用が技術上困難な場合は、当該施設における火災に起因して他の重大事故等対処施設及び設計基準事故対処設備において火災が発生することを

防止するための措置を講じる設計とする。

このうち、重大事故等対処施設に使用するケーブルは、原則、実証試験により自己消火性及び延焼性を確認した難燃ケーブルを使用する設計とするが、放射線監視設備用ケーブルのように実証試験により延焼性などが確認できないケーブルは、難燃ケーブルと同等以上の性能を有する設計、又は当該ケーブルの火災に起因して他の重大事故等対処施設及び設計基準事故対処設備において火災が発生することを防止するための措置を講じる設計とする。また、通信連絡設備の専用ケーブルのように難燃ケーブルと同等以上の性能を有するケーブルの使用が技術上困難なケーブルは、当該ケーブルの火災に起因して他の重大事故等対処施設及び設計基準事故対処設備において火災が発生することを防止するための措置を講じる設計とする。

また、建屋内の変圧器及び遮断器は、絶縁油等の可燃性物質を内包していないものを使用する設計とする。

(b-2-3) 落雷，地震等の自然現象による火災の発生防止

落雷によって、発電用原子炉施設内の構築物，系統及び機器に火災が発生しないように，避雷設備を設置する設計とする。

重大事故等対処施設は，施設の区分に応じて十分な支持性能をもつ地盤に設置する設計とするとともに，「実用発電用原子炉及びその附属施設の位置、構造及び設備の基準に関する規則の解釈」に従い，施設の区分に応じた耐震設計とする。

森林火災については、防火帯等により、重大事故等対処施設の火災発生防止を講じる設計とする。

竜巻（風（台風含む。））については、竜巻防護対策設備の設置、固縛等により、重大事故等対処施設の火災発生防止を講じる設計とする。

(b-3) 火災の感知及び消火

火災の感知及び消火については、重大事故等対処施設に対して、火災の影響を限定し、早期の火災感知及び消火を行うための火災感知設備及び消火設備を設置する設計とする。火災感知設備及び消火設備は、地震等の自然現象によっても、火災感知及び消火の機能、性能が維持され、かつ、重大事故等対処施設の区分に応じて、機能を維持できる設計とする。また、消火設備は、破損、誤作動又は誤操作が起きた場合においても、重大事故等に対処するために必要な機能を損なわない設計とする。

(b-3-1) 火災感知設備

火災感知設備は参考資料2に記載する。

(b-3-2) 消火設備

消火設備は参考資料2に記載する。

(b-4) その他

「(b-2) 火災発生防止」、 「(b-3) 火災の感知及び消火」のほか、重大事故等対処施設のそれぞれの特徴を考慮した火災防護対策を講じる設計とする。

(c) 重大事故等対処設備

(c-1) 多様性、位置的分散、悪影響防止等

(c-1-1) 多様性, 位置的分散

共通要因としては、環境条件、自然現象、発電用原子炉施設の安全性を損なわせる原因となるおそれがある事象であって人為によるもの（以下「外部人為事象」という。）、溢水、火災及びサポート系を考慮する。

自然現象については、地震、津波、洪水、風（台風）、竜巻、凍結、降水、積雪、落雷、地滑り、火山の影響、生物学的事象、森林火災及び高潮を考慮する。

自然現象による荷重の組合せについては、地震、津波、風（台風）、積雪及び火山の影響を考慮する。

外部人為事象については、飛来物（航空機落下等）、ダム崩壊、爆発、近隣工場等の火災（石油コンビナート施設の火災、発電所敷地内に設置する危険物タンクの火災、航空機墜落による火災、発電所港湾内に入港する船舶の火災及びばい煙等の二次的影響）、有毒ガス、船舶の衝突、電磁的障害及び故意による大型航空機の衝突その他テロリズムを考慮する。

故意による大型航空機衝突その他のテロリズムについては、可搬型重大事故等対処設備による対策を講じることとする。

建屋及び地中の配管ダクトについては、地震、津波、火災及び外部からの衝撃による損傷を防止できる設計とする。

重大事故緩和設備についても、可能な限り多様性を考慮する。

(c-1-1-1) 常設重大事故等対処設備

常設重大事故防止設備は、設計基準事故対処設備等の安全機能と共通要因によって同時にその機能が損なわれるおそれがないよう、可能な限り多様性、独立性、位置的分散を考慮して適切な措置を講じる設計とする。ただし、常設重大事故防止設備のうち、計装設備について、重要代替監視パラメータ（当該パラメータの他のチャンネル又は他ループの計器を除く。）による推定は、重要監視パラメータと異なる物理量（水位、注水量等）又は測定原理とする等、重要監視パラメータに対して可能な限り多様性を持った方法により計測できる設計とする。重要代替監視パラメータは重要監視パラメータと可能な限り位置的分散を図る設計とする。

環境条件に対しては、想定される重大事故等が発生した場合における温度、放射線、荷重及びその他の使用条件において、常設重大事故防止設備がその機能を確実に発揮できる設計とする。重大事故等時の環境条件における健全性については「(c-3) 環境条件等」に記載する。風（台風）及び竜巻のうち風荷重、凍結、降水、積雪、火山の影響並びに電磁的障害に対して常設重大事故防止設備は、環境条件にて考慮し機能が損なわれない設計とする。

地震に対して常設重大事故防止設備は、「1.3.1(1)敷地の面積及び形状」に基づく地盤に設置するとともに、地震、津波及び火災に対しては、「(1)(ii)重大事故等

対処施設の耐震設計」，「(2)(ii)重大事故等対処施設に対する耐津波設計」及び「(3)(i)b.(b)火災による損傷の防止」に基づく設計とする。地震，津波，溢水及び火災に対して常設重大事故防止設備は，設計基準事故対処設備等と同時に機能を損なうおそれがないように，可能な限り設計基準事故対処設備等と位置的分散を図る。

風（台風），竜巻，落雷，地滑り，生物学的事象，森林火災，近隣工場等の火災（発電所敷地内に設置する危険物タンクの火災，航空機墜落による火災，発電所港湾内に入港する船舶の火災及びばい煙等の二次的影響），有毒ガス及び電磁的障害に対しては，外部からの衝撃による損傷の防止が図られた建屋内若しくは海水ピット内等に設置するか，又は設計基準事故対処設備等と同時にその機能が損なわれないよう，設計基準事故対処設備等と位置的分散を図り，屋外に設置する。落雷に対して空冷式非常用発電装置は，避雷設備又は接地設備により防護する設計とする。生物学的事象のうちネズミ等の小動物に対して屋外の常設重大事故防止設備は，侵入防止対策により安全機能が損なわれるおそれのない設計とする。生物学的事象のうち，クラゲ等の海生生物から影響を受けるおそれのある屋外の常設重大事故防止設備は，多重性をもつ設計とする。

高潮に対して常設重大事故防止設備（非常用取水設備は除く。）は，高潮の影響を受けない敷地高さに設置す

る。

溢水に対しては、設計基準事故対処設備等と可能な限り位置的分散を図るとともに、想定される溢水水位に対して機能を喪失しない位置に設置する。

なお、発電所敷地で想定される自然現象のうち洪水については、立地的要因により設計上考慮する必要はない。また、発電所敷地又はその周辺において想定される人為事象のうち飛来物（航空機落下等）については、防護設計の要否判断の基準を超えない等の理由により、ダムの崩壊、爆発及び石油コンビナート施設の火災については立地的要因により、船舶の衝突については敷地配置より、設計上考慮する必要はない。

サポート系に対しては、系統又は機器に供給される電力、空気、油、冷却水を考慮し、常設重大事故防止設備は設計基準事故対処設備と異なる駆動源又は冷却源を用いる設計とするか、駆動源又は冷却源が同じ場合は別の手段が可能な設計とする。また、常設重大事故防止設備は設計基準事故対処設備等と可能な限り異なる水源をもつ設計とする。

(c-1-1-2) 可搬型重大事故等対処設備

可搬型重大事故防止設備は、設計基準事故対処設備等又は常設重大事故防止設備と、共通要因によって同時にその機能が損なわれるおそれがないよう、可能な限り多様性、独立性、位置的分散を考慮して適切な措置を講じる設計とする。

また、可搬型重大事故等対処設備は、地震、津波その他の自然現象又は故意による大型航空機の衝突その他のテロリズムによる影響、設計基準事故対処設備及び重大事故等対処設備の配置その他の条件を考慮した上で常設重大事故等対処設備と異なる保管場所に保管する。

環境条件に対しては、想定される重大事故等が発生した場合における温度、放射線、荷重及びその他の使用条件において、可搬型重大事故等対処設備がその機能を確実に発揮できる設計とする。重大事故等時の環境条件における健全性については「(c-3) 環境条件等」に記載する。風（台風）及び竜巻のうち風荷重、凍結、降水、積雪、火山の影響並びに電磁的障害に対して可搬型重大事故等対処設備は、環境条件にて考慮し機能が損なわれない設計とする。

地震に対して可搬型重大事故等対処設備は、原子炉建屋等の頑健な建屋内に保管するか、又は屋外において共通要因によりすべての設備が同時に機能を喪失しないよう転倒しないことを確認するか若しくは必要により固縛等の処置をする。屋外に保管する可搬型重大事故等対処設備のうち、原子炉建屋又は原子炉補助建屋の外から水又は電力を供給する注水設備及び電源設備は、必要となる容量等を賄うことができる設備の2セットについて、また、屋外に保管する可搬型重大事故等対処設備のうち、原子炉建屋又は原子炉補助建屋の外から水又は電力を供給する注水設備又は電源設備以外のものは、必要と

なる容量等を賄うことができる設備の1セットについて、地震により生ずる敷地下斜面のすべり、液状化及び揺すり込みによる不等沈下、地盤支持力の不足及び地下構造物の損壊等の影響により必要な機能を喪失しない位置に保管する。

地震及び津波に対して可搬型重大事故等対処設備は、「(1)(ii)重大事故等対処施設の耐震設計」、「(2)(ii)重大事故等対処施設に対する耐津波設計」にて考慮された設計とする。

火災に対して可搬型重大事故等対処設備は「(3)(i) b. (b) 火災による損傷の防止」に基づく火災防護を行う。

地震、津波、溢水及び火災に対して可搬型重大事故防止設備は、設計基準事故対処設備等及び常設重大事故防止設備と同時に機能を損なうおそれがないように、設計基準事故対処設備等の配置も含めて常設重大事故防止設備と位置的分散を図り複数箇所に分散し、想定される溢水水位に対して機能を喪失しない位置に保管する。

風（台風）、竜巻、落雷、生物学的事象、地滑り、森林火災、近隣工場等の火災（発電所敷地内に設置する危険物タンクの火災、航空機墜落による火災、発電所港湾内に入港する船舶の火災及びばい煙等の二次的影響）、有毒ガス及び電磁的障害に対しては、外部からの衝撃による損傷の防止が図られた建屋内に設置するか、又は設計基準事故対処設備等及び常設重大事故防止設備と同時

に機能を損なうおそれがないように、設計基準事故対処設備等の配置も含めて常設重大事故防止設備と位置的分散を図り複数箇所に分散して保管する。クラゲ等の海生生物から影響を受けるおそれのある屋外の可搬型重大事故等対処設備は、予備を有する設計とする。

高潮に対して可搬型重大事故等対処設備は、高潮の影響を受けない敷地高さに保管する。

飛来物（航空機落下等）及び故意による大型航空機衝突その他のテロリズムに対して、屋内の可搬型重大事故防止設備は、可能な限り設計基準事故対処設備等の配置も含めて常設重大事故防止設備と位置的分散を図り複数箇所に分散して保管する。

屋外に保管する可搬型重大事故等対処設備のうち、原子炉建屋又は原子炉補助建屋の外から水又は電力を供給する注水設備及び電源設備は、必要となる容量等を賄うことができる設備の2セットについて、また、屋外に保管する可搬型重大事故等対処設備のうち、原子炉建屋又は原子炉補助建屋の外から水又は電力を供給する注水設備又は電源設備以外のものは、必要となる容量等を賄うことができる設備の1セットについて、原子炉建屋及び原子炉補助建屋から100mの離隔距離を確保するとともに、当該可搬型重大事故等対処設備がその機能を代替する屋外の設計基準事故対処設備等から100mの離隔距離を確保した上で、複数箇所に分散して保管する。

また、当該可搬型重大事故等対処設備がその機能を代

替する屋外の常設重大事故等対処設備から、少なくとも1セットは100mの離隔距離を確保して保管する。

なお、発電所敷地で想定される自然現象のうち洪水については、立地的要因により設計上考慮する必要はない。

また、発電所敷地又はその周辺において想定される人為事象のうちダムの崩壊、爆発及び石油コンビナート施設の火災については立地的要因により、船舶の衝突については敷地配置より、設計上考慮する必要はない。

サポート系に対しては、系統又は機器に供給される電力、空気、油、冷却水を考慮し、可搬型重大事故防止設備は設計基準事故対処設備等又は常設重大事故防止設備と異なる駆動源又は冷却源を用いる設計とするか、駆動源又は冷却源が同じ場合は別の手段が可能な設計とする。

(c-1-1-3) 可搬型重大事故等対処設備と常設重大事故等対処設備の接続口

可搬型重大事故等対処設備のうち、原子炉建屋又は原子炉補助建屋の外から水又は電力を供給する設備と、常設設備との接続口は、共通要因によって接続することができなくなることを防止するため、建屋の異なる面の隣接しない位置に適切な離隔距離をもって複数箇所設置する。

環境条件に対しては、想定される重大事故等が発生した場合における温度、放射線、荷重及びその他の使用条

件において、その機能を確実に発揮できる設計とするとともに、屋内又は建屋近傍において異なる建屋面の隣接しない位置に複数箇所設置する。重大事故等時の環境条件における健全性については「(c-3) 環境条件等」に記載する。風（台風）及び竜巻のうち風荷重、凍結、降水、積雪、火山の影響並びに電磁的障害に対しては、環境条件にて考慮し機能が損なわれない設計とする。

地震に対して、接続口を屋内又は建屋面に設置する場合は、「1.3.1(1)敷地の面積及び形状」に基づく地盤上の建屋において、異なる建屋面の隣接しない位置に複数箇所設置する。屋外に設置する場合は、地震により生ずる敷地下斜面の滑り、液状化及び揺すり込みによる不等沈下、地盤支持力の不足及び地下構造物の損壊等の影響を受けない位置に設置する。

地震、津波及び火災に対しては、「(1)(ii)重大事故等対処施設の耐震設計」，「(2)(ii)重大事故等対処施設に対する耐津波設計」及び「(3)(i)b.(b)火災による損傷の防止」に基づく設計とする。溢水に対しては、想定される溢水水位に対して機能を喪失しない位置に設置する。

風（台風），竜巻，落雷，地滑り，生物学的事象，森林火災，近隣工場等の火災（発電所敷地内に設置する危険物タンクの火災，航空機墜落による火災，発電所港湾内に入港する船舶の火災及びばい煙等の二次的影響），有毒ガス及び故意による大型航空機衝突その他のテロリ

ダムに対しては、隣接しない位置に接続口を複数箇所設置する。生物学的事象のうちネズミ等の小動物に対して屋外に設置する場合は、開口部の閉止により安全機能が損なわれるおそれのない設計とする。

高潮に対して接続口は、高潮の影響を受けない位置に設置する。

なお、発電所敷地で想定される自然現象のうち洪水については、立地的要因により設計上考慮する必要はない。また、発電所敷地又はその周辺において想定される人為事象のうち飛来物（航空機落下等）については、防護設計の要否判断の基準を超えない等の理由により、ダムの崩壊、爆発及び石油コンビナート施設の火災については立地的要因により、船舶の衝突については敷地配置より、設計上考慮する必要はない。

電磁的障害に対しては、接続口には計測制御回路がないことから影響を受けない。

また、複数の機能で一つの接続口を同時に使用しない設計とする。

(c-1-2) 悪影響防止

重大事故等対処設備は発電用原子炉施設（他号機を含む。）内の他の設備（設計基準対象施設及び当該重大事故等対処設備以外の重大事故等対処設備）に対して悪影響を及ぼさない設計とする。

他の設備への悪影響としては、系統的な影響（電氣的な影響を含む。）、設備兼用時の容量に関する影響、地震、

火災，溢水，風（台風）及び竜巻による影響，タービンミ
サイル等の内部発生飛散物による影響を考慮する。

系統的な影響に対しては，重大事故等対処設備は，弁等
の操作によって設計基準対象施設として使用する系統構成
から重大事故等対処設備としての系統構成とすること，重
大事故等発生前（通常時）の分離された状態から接続によ
り重大事故等対処設備としての系統構成とすること，他の
設備から独立して単独で使用可能なこと，又は設計基準対
象施設として使用する場合と同じ系統構成で重大事故等対
処設備として使用することにより，他の設備に悪影響を及
ぼさない設計とする。特に放射性物質又は海水を含む系統
と，含まない系統を接続する場合は，通常時に確実に閉止
し，使用時に通水できるようにディスタンスピースを設け
るか，又は通常時に確実に取り外し，使用時に取り付けで
きるようにフレキシブルホースを設けることにより，他の
設備に悪影響を及ぼさない設計とする。

設備兼用時の容量に関する影響に対しては，重大事故等
対処設備は，要求される機能が複数ある場合は，原則，同
時に複数の機能で使用しない設計とする。ただし，可搬型
重大事故等対処設備のうち，複数の機能を兼用すること
で，設置の効率化，被ばく低減を図れるものは，同時に要
求される可能性がある複数の機能に必要な容量を合わせた
容量とし，兼用できる設計とする。容量の設定根拠につい
ては「(c-2) 容量等」に記載する。

地震による影響に対しては，重大事故等対処設備は，地

震により他の設備に悪影響を及ぼさないように、また、地震により火災源又は溢水源とならないように耐震設計を行うとともに、可搬型重大事故等対処設備は、転倒しないことを確認するか又は固縛等が可能な設計とする。

地震起因以外の火災による影響に対しては、重大事故等対処設備は、火災発生防止、感知、消火による火災防護を行う。火災防護については「(3)(i)b.(b)火災による損傷の防止」に示す。

地震起因以外の溢水による影響に対しては、想定する重大事故等対処設備の破損等により生じる溢水により、他の設備に悪影響を及ぼさない設計とする。放水砲による建屋への放水により、放水砲の使用を想定する重大事故時において必要となる屋外の他の設備に悪影響を及ぼさない設計とする。

風（台風）及び竜巻による影響については、重大事故等対処設備は、外部からの衝撃による損傷の防止が図られた建屋内若しくは海水ピット内等に設置若しくは保管することで、他の設備に悪影響を及ぼさない設計とするか、又は風荷重を考慮し、必要により当該設備の落下防止、転倒防止、固縛の措置をとることで、他の設備に悪影響を及ぼさない設計とする。

内部発生飛散物による影響に対しては、内部発生エネルギーの高い流体を内蔵する弁及び配管の破断、高速回転機器の破損、ガス爆発並びに重量機器の落下を考慮し、これらにより重大事故等対処設備が悪影響を及ぼさない設計と

する。

(c-1-3) 共用の禁止

常設重大事故等対処設備の各機器については、2以上の発電用原子炉施設において共用しない設計とする。

(c-2) 容量等

(c-2-1) 常設重大事故等対処設備

常設重大事故等対処設備は、想定される重大事故等の収束において、想定する事象及びその事象の進展等を考慮し、重大事故等時に必要な目的を果たすために、事故対応手段としての系統設計を行う。重大事故等の収束は、これらの系統の組み合わせにより達成する。

「容量等」とは、ポンプ流量、タンク容量、伝熱容量、弁放出流量、発電機容量及び蓄電池容量並びに計装設備の計測範囲及び作動信号の設定値とする。

常設重大事故等対処設備のうち設計基準事故対処設備の系統及び機器を使用するものについては、設計基準事故対処設備の容量等の仕様が、系統の目的に応じて必要となる容量等の仕様に対して十分であることを確認した上で、設計基準事故対処設備の容量等の仕様と同仕様の設計とする。

常設重大事故等対処設備のうち設計基準事故対処設備の系統及び機器を使用するもので、重大事故等時に設計基準事故対処設備の容量等を補う必要があるものについては、その後の事故対応手段と合わせて、系統の目的に応じて必要となる容量等を有する設計とする。

常設重大事故等対処設備のうち設計基準事故対処設備以外の系統及び機器を使用するものについては、常設重大事故等対処設備単独で、系統の目的に応じて必要となる容量等を有する設計とする。

(c-2-2) 可搬型重大事故等対処設備

可搬型重大事故等対処設備は、想定される重大事故等の収束において、想定する事象及びその事象の進展を考慮し、事故対応手段としての系統設計を行う。重大事故等の収束は、これらの系統の組み合わせにより達成する。「容量等」とは、必要となるポンプ流量、タンク容量、発電機容量、蓄電池容量及びポンベ容量並びに計装設備の計測範囲とする。

可搬型重大事故等対処設備は、系統の目的に応じて1セットで必要な容量等を有する設計とするとともに、複数セット保有することにより、必要な容量等に加え、十分に余裕のある容量等を有する設計とする。

可搬型重大事故等対処設備のうち複数の機能を兼用することで、設置の効率化、被ばく低減を図れるものは、同時に要求される可能性がある複数の機能に必要な容量等を合わせた容量等とし、兼用できる設計とする。

可搬型重大事故等対処設備のうち、原子炉建屋の外から水又は電力を供給する注水設備及び電源設備は、必要となる容量等を賄うことができる設備を2セット以上持つことに加え、故障時のバックアップ及び保守点検による待機除外時のバックアップを発電所全体で確保する。また、可搬

型重大事故等対処設備のうち、負荷に直接接続する可搬型バッテリー、可搬型ポンペ等は、1負荷当たり1セットに、発電所全体で故障時のバックアップ及び保守点検による待機除外時のバックアップを加えた容量等を確保する。

(c-3) 環境条件等

(c-3-1) 環境条件

重大事故等対処設備は、想定される重大事故等が発生した場合における温度、放射線、荷重及びその他の使用条件において、その機能が有効に発揮できるよう、その設置（使用）・保管場所に応じた耐環境性を有する設計とするとともに、操作が可能な設計とする。

重大事故等発生時の環境条件については、重大事故等時における温度（環境温度、使用温度）、放射線、荷重に加えて、その他の使用条件として環境圧力、湿度による影響、屋外の天候による影響、重大事故等時に海水を通水する系統への影響、電磁的障害及び周辺機器等からの悪影響を考慮する。荷重としては重大事故等が発生した場合における機械的荷重に加えて、環境圧力、温度及び自然現象（地震、風（台風）、竜巻、積雪、火山の影響）による荷重を考慮する。また、自然現象による荷重の組合せについては、地震、津波、風（台風）、積雪及び火山の影響を考慮する。

これらの環境条件のうち、重大事故等時における環境温度、環境圧力、湿度による影響、屋外の天候による影響、重大事故等時の放射線による影響及び荷重に対しては、重

大事故等対処設備を設置（使用）・保管する場所に応じ、以下の設備分類毎に必要な機能を有効に発揮できる設計とする。

原子炉格納容器内の重大事故等対処設備は、重大事故等時における原子炉格納容器内の環境条件を考慮した設計とする。操作は中央制御室から可能な設計とする。また、地震による荷重を考慮して、機能を損なわない設計とする。

原子炉建屋内、原子炉補助建屋内、緊急時対策所（EL. 32 m）内及び非常用ガスタービン発電機建屋内の重大事故等対処設備は、重大事故等時におけるそれぞれの場所の環境条件を考慮した設計とする。また、地震による荷重を考慮して、機能を損なわない設計とするとともに、可搬型重大事故等対処設備は、必要により当該設備の落下防止、転倒防止、固縛の措置をとる。このうち、1次系の圧力が原子炉格納容器外の低圧系に付加されるために発生する原子炉冷却材喪失（以下「インターフェイスシステムLOCA」という。）時、蒸気発生器伝熱管破損時に破損側蒸気発生器の隔離に失敗する事故時又は使用済燃料ピットに係る重大事故等時に使用する設備については、これらの環境条件を考慮した設計とするか、これらの環境影響を受けない区画等に設置する。特に、使用済燃料ピット監視カメラは、使用済燃料ピットに係る重大事故等時に使用するため、その環境影響を考慮して、空気を供給し冷却することで耐環境性向上を図る設計とする。操作は中央制御室、異なる区画（フロア）若しくは離れた場所又は設置場所で可能な設

計とする。

屋外及び建屋屋上の重大事故等対処設備は、重大事故等時における屋外の環境条件を考慮した設計とする。操作は中央制御室又は設置場所で可能な設計とする。

また、地震、風（台風）、竜巻、積雪、火山灰による荷重を考慮して、機能を損なわない設計とするとともに、可搬型重大事故等対処設備については、必要により当該設備の落下防止、転倒防止、固縛の措置をとる。

海水を通水する系統への影響に対しては、常時海水を通水する、海に設置する又は海で使用する重大事故等対処設備は耐腐食性材料を使用する。常時海水を通水するコンクリート構造物については、腐食を考慮した設計とする。設計基準対象施設として淡水を通水するが、重大事故等時に海水を通水する可能性のある重大事故等対処設備は、海水影響を考慮した設計とする。また、海から直接取水する際の異物の流入防止を考慮した設計とする。

重大事故等対処設備は、事故対応の多様性拡張のために設置・配備している設備を含む周辺機器等からの悪影響により機能を失うおそれがない設計とする。周辺機器等からの悪影響としては、地震、火災及び溢水による波及的影響を考慮する。溢水に対しては、重大事故等対処設備が溢水によりその機能を喪失しないように、常設重大事故等対処設備は、想定される溢水水位に対して機能を喪失しない位置に設置し、可搬型重大事故等対処設備は、必要により想定される溢水水位に対して機能を喪失しない位置に保管す

る。

(c-3-2) 重大事故等対処設備の設置場所

重大事故等対処設備の設置場所は、想定される重大事故等が発生した場合においても操作及び復旧作業に支障がないように、遮蔽の設置や線源からの離隔距離により放射線量が高くなるおそれの少ない場所を設置場所として選定した上で設置場所から操作可能、放射線の影響を受けない異なる区画（フロア）若しくは離れた場所から遠隔で操作可能、又は中央制御室遮へい区域内である中央制御室から操作可能な設計とする。

(c-3-3) 可搬型重大事故等対処設備の設置場所

可搬型重大事故等対処設備の設置場所は、想定される重大事故等が発生した場合においても設置、及び常設設備との接続に支障がないように、遮蔽の設置や線源からの離隔距離により放射線量が高くなるおそれの少ない場所を選定することにより、当該設備の設置、及び常設設備との接続が可能な設計とする。

(c-4) 操作性及び試験・検査性

(c-4-1) 操作性の確保

(c-4-1-1) 操作の確実性

重大事故等対処設備は、想定される重大事故等が発生した場合においても操作を確実なものとするため、重大事故等時の環境条件に対し、操作が可能な設計とする。重大事故等対処設備は、操作するすべての設備に対し、十分な操作空間を確保するとともに、確実な操作ができ

るよう、必要に応じて操作台を近傍に配置できる設計とする。また、防護具、照明等は重大事故等発生時に迅速に使用できる場所に配備する。

現場操作において工具を必要とする場合、一般的に用いられる工具又は専用の工具を用いて、確実に作業ができる設計とする。工具は、操作場所の近傍又はアクセスルートの近傍に保管できる設計とする。可搬型重大事故等対処設備は運搬、設置が確実にできるように、人力又は車両等による運搬、移動ができるとともに、設置場所にてアウトリガーの設置又は固縛等が可能な設計とする。

現場の操作スイッチは運転員の操作性を考慮した設計とする。また、電源操作が必要な設備は、感電防止のため充電露出部への近接防止を考慮した設計とする。現場で操作を行う弁は、手動操作又は専用工具による操作が可能な設計とする。現場での接続作業は、ボルト締めフランジ、ボルト・ネジ接続又はより簡便な接続規格等、接続規格を統一することにより、確実に接続ができる設計とする。ディスタンスピースはボルト締めフランジで取付ける構造とし、操作が確実にできる設計とする。また、重大事故等に対処するために迅速な操作を必要とする機器は、必要な時間内に操作できるように中央制御室での操作が可能な設計とする。制御盤の操作器は運転員の操作性を考慮した設計とする。

(c-4-1-2) 系統の切替性

重大事故等対処設備のうち、本来の用途以外の用途として重大事故等に対処するために使用する設備にあっては、通常時に使用する系統から速やかに切替操作可能なように、系統に必要な弁等を設ける設計とする。

(c-4-1-3) 可搬型重大事故等対処設備の常設設備との接続性

可搬型重大事故等対処設備を常設設備と接続するものについては、容易かつ確実に接続できるように、ケーブルはボルト・ネジ接続等を用い、配管は配管径や内部流体の圧力によって、大口径配管又は高圧環境においてはフランジを、小口径配管かつ低圧環境においてはより簡便な接続規格等を用いる設計とする。油配管、計装設備及び通信設備とその電源及び付属配管並びに緊急時対策所の各設備は、各々専用の接続方法を用いる。同一ポンプを接続する配管のうち、当該ポンプを同容量かつ同揚程で使用する系統では同口径の接続とする等、複数の系統での規格の統一も考慮する。

(c-4-1-4) 発電所内の屋外道路及び屋内通路の確保

想定される重大事故等が発生した場合において、可搬型重大事故等対処設備を運搬し、又は他の設備の被害状況を把握するため、発電所内の道路及び通路が確保できるよう、以下の設計とする。

アクセスルートは、自然現象、外部人為事象、溢水及び火災を想定しても、運搬、移動に支障をきたすことのないよう、迂回路も考慮して複数のアクセスルートを確保する。

屋内及び屋外アクセスルートは、自然現象に対して地震、津波、洪水、風（台風）、竜巻、凍結、降水、積雪、落雷、地滑り、火山の影響、生物学的事象、森林火災及び高潮を考慮し、外部人為事象に対して飛来物（航空機落下等）、ダムの崩壊、爆発、近隣工場等の火災（石油コンビナート施設の火災、発電所敷地内に設置する危険物タンクの火災、航空機墜落による火災、発電所港湾内に入港する船舶の火災及びばい煙等の二次的影響）、有毒ガス、船舶の衝突、電磁的障害及び故意による大型航空機の衝突その他テロリズムを考慮する。

なお、発電所敷地で想定される自然現象のうち洪水については、立地的要因により設計上考慮する必要はない。

また、発電所敷地又はその周辺において想定される人為事象のうちダムの崩壊、爆発及び石油コンビナート施設の火災については立地的要因により、船舶の衝突については敷地配置より設計上考慮する必要はない。

電磁的障害に対しては道路面が直接影響を受けることはないことから、アクセスルートへの影響はない。

屋外アクセスルートに対する、地震による影響（周辺構築物の倒壊、周辺機器の損壊、周辺斜面の崩壊、道路面の滑り）、その他自然現象による影響（台風及び竜巻による飛来物、積雪、地滑り、火山の影響）を想定し、複数のアクセスルートの中から、早期に復旧可能なアクセスルートを確保するため、障害物を除去可能なホイー

ルローダを2台（予備1台）保管，使用する。また，降水及び地震による屋外タンクからの溢水に対して，道路上の自然流下も考慮した上で，通行への影響を受けない箇所にアクセスルートを確認する設計とする。

津波の影響については，基準津波による遡上高さに対して十分余裕を見た高さにアクセスルートを確認する設計とする。また，高潮に対して，通行への影響を受けない敷地高さにアクセスルートを確認する設計とする。

自然現象のうち凍結及び森林火災，外部人為事象のうち飛来物（航空機落下等），近隣工場等の火災（発電所敷地内に設置する危険物タンクの火災，航空機墜落による火災，発電所港湾内に入港する船舶の火災及びばい煙等の二次的影響）及び有毒ガスに対しては，迂回路も考慮した複数のアクセスルートを確認する設計とする。

屋外アクセスルートは，基準地震動による地震力に対して，運搬，移動に支障をきたさない地盤に設定することで通行性を確保する設計とする。基準地震動による周辺斜面の崩壊や道路面の滑りに対しては，崩壊土砂が広範囲に到達することを想定した上で，ホイールローダによる崩壊箇所の仮復旧を行うことで通行性を確保できる設計とする。不等沈下や地下構造物の損壊に伴う段差の発生が想定される箇所においては，事前に土嚢その他資機材による段差緩和対策を講じるとともに，段差発生時にはホイールローダによる仮復旧により，通行性を確保できる設計とする。

屋内アクセスルートは、津波、その他自然現象による影響（台風及び竜巻による飛来物、凍結、降水、積雪、落雷、降灰、生物学的事象、森林火災）及び外部人為事象（近隣工場等の火災（発電所敷地内に設置する危険物タンクの火災、航空機墜落による火災、発電所港湾内に入港する船舶の火災及びばい煙等の二次的影響）、有毒ガス及び電磁的障害）に対して、外部からの衝撃による損傷の防止が図られた建屋内に確保する設計とする。

(c-4-2) 試験・検査等

重大事故等対処設備は、健全性及び能力を確認するため、発電用原子炉の運転中又は停止中に必要な箇所の保守点検、試験又は検査（「発電用原子力設備における破壊を引き起こすき裂その他の欠陥の解釈について」に準じた検査を含む。）を実施できるよう、機能・性能の確認、漏えいの有無の確認、分解点検等ができる構造とする。また、接近性を考慮して必要な空間等を備え、構造上接近又は検査が困難である箇所を極力少なくする。

試験及び検査は、使用前検査、施設定期検査、定期安全管理検査及び溶接安全管理検査の法定検査に加え、保全プログラムに基づく点検を実施できる設計とする。

発電用原子炉の運転中に待機状態にある重大事故等対処設備は、試験又は検査によって発電用原子炉の運転に大きな影響を及ぼす場合を除き、運転中に定期的に試験又は検査ができる設計とする。また、多様性又は多重性を備えた系統及び機器にあっては、各々が独立して試験又は検査が

できる設計とする。

多様化自動作動盤（ATWS 緩和設備）は、運転中に重大事故等対処設備としての機能を停止したうえで試験ができるとともに、このとき原子炉停止系及び非常用炉心冷却系等の不必要な動作が発生しない設計とする。

代替電源設備は、電気系統の重要な部分として適切な定期的試験及び検査が可能な設計とする。

構造・強度の確認又は内部構成部品の確認が必要な設備については、原則として分解・開放（非破壊検査含む。）が可能な設計とし、機能・性能確認、各部の経年劣化対策及び日常点検を考慮することにより、分解・開放が不要なものについては外観の確認が可能な設計とする。

(d) 緊急停止失敗時に発電用原子炉を未臨界にするための設備

運転時の異常な過渡変化時において発電用原子炉の運転を緊急に停止することができない事象（以下「ATWS」という。）が発生するおそれがある場合又は当該事象が発生した場合においても炉心の著しい損傷を防止するため、原子炉冷却材圧力バウンダリ及び原子炉格納容器の健全性を維持するとともに、発電用原子炉を未臨界に移行するために必要な重大事故等対処設備を設置する。

(e) 原子炉冷却材圧力バウンダリ高圧時に発電用原子炉を冷却するための設備

原子炉冷却材圧力バウンダリが高圧の状態であって、設計基準事故対処設備が有する発電用原子炉の冷却機能が喪失した場合においても炉心の著しい損傷を防止するため、発電用原子炉

を冷却するために必要な重大事故等対処設備を設置する。

(f) 原子炉冷却材圧力バウンダリを減圧するための設備

原子炉冷却材圧力バウンダリが高圧の状態であって、設計基準事故対処設備が有する発電用原子炉の減圧機能が喪失した場合においても炉心の著しい損傷及び原子炉格納容器の破損を防止するため、原子炉冷却材圧力バウンダリを減圧するために必要な重大事故等対処設備を設置及び保管する。

(g) 原子炉冷却材圧力バウンダリ低圧時に発電用原子炉を冷却するための設備

原子炉冷却材圧力バウンダリが低圧の状態であって、設計基準事故対処設備が有する発電用原子炉の冷却機能が喪失した場合においても炉心の著しい損傷及び原子炉格納容器の破損を防止するため、発電用原子炉を冷却するために必要な重大事故等対処設備を設置及び保管する。

(h) 最終ヒートシンクへ熱を輸送するための設備

設計基準事故対処設備が有する最終ヒートシンクへ熱を輸送する機能が喪失した場合において炉心の著しい損傷及び原子炉格納容器の破損（炉心の著しい損傷が発生する前に生ずるものに限る。）を防止するため、最終ヒートシンクへ熱を輸送するために必要な重大事故等対処設備を設置及び保管する。

(i) 原子炉格納容器内の冷却等のための設備

設計基準事故対処設備が有する原子炉格納容器内の冷却機能が喪失した場合において炉心の著しい損傷を防止するため、原子炉格納容器内の圧力及び温度を低下させるために必要な重大事故等対処設備を設置及び保管する。また、炉心の著しい損傷

が発生した場合において原子炉格納容器の破損を防止するため、原子炉格納容器内の圧力及び温度並びに放射性物質の濃度を低下させるために必要な重大事故等対処設備を設置及び保管する。

(j) 原子炉格納容器の過圧破損を防止するための設備

炉心の著しい損傷が発生した場合において原子炉格納容器の過圧による破損を防止するため、原子炉格納容器バウンダリを維持しながら原子炉格納容器内の圧力及び温度を低下させるために必要な重大事故等対処設備を設置及び保管する。

(k) 原子炉格納容器下部の溶融炉心を冷却するための設備

炉心の著しい損傷が発生した場合において原子炉格納容器の破損を防止するため、溶融し、原子炉格納容器の下部に落下した炉心を冷却するために必要な重大事故等対処設備を設置する。原子炉格納容器下部に落下した溶融炉心を冷却することで、溶融炉心・コンクリート相互作用（MCCI）を抑制し、溶融炉心が拡がり原子炉格納容器バウンダリに接触することを防止する。

(l) 水素爆発による原子炉格納容器の破損を防止するための設備

炉心の著しい損傷が発生した場合において原子炉格納容器内における水素による爆発（以下「水素爆発」という。）による破損を防止する必要がある場合には、水素爆発による原子炉格納容器の破損を防止するために必要な重大事故等対処設備を設置及び保管する。

(m) 水素爆発による原子炉建屋等の破損を防止するための設備

炉心の著しい損傷が発生した場合において原子炉建屋その他

の原子炉格納容器から漏えいする気体状の放射性物質を格納するための施設（以下「原子炉建屋等」という。）の水素爆発による損傷を防止するために必要な重大事故等対処設備を設置及び保管する。

(n) 使用済燃料貯蔵槽の冷却等のための設備

使用済燃料ピットの冷却機能又は注水機能が喪失し、又は使用済燃料ピットからの水の漏えいその他の要因により当該使用済燃料ピットの水位が低下した場合において使用済燃料ピット内の燃料体等を冷却し、放射線を遮蔽し、及び臨界を防止するために必要な重大事故等対処設備を設置及び保管する。使用済燃料ピットからの大量の水の漏えいその他の要因により当該使用済燃料ピットの水位が異常に低下した場合において使用済燃料ピット内の燃料体等の著しい損傷の進行を緩和し、及び臨界を防止するために必要な重大事故等対処設備を設置及び保管する。

(o) 発電所外への放射性物質の拡散を抑制するための設備

炉心の著しい損傷及び原子炉格納容器の破損又は使用済燃料ピット内の燃料体等の著しい損傷に至った場合において発電所外への放射性物質の拡散を抑制するために必要な重大事故等対処設備を保管する。

(p) 重大事故等の収束に必要な水の供給設備

設計基準事故の収束に必要な水源とは別に、重大事故等の収束に必要な十分な量の水を有する水源を確保することに加えて、発電用原子炉施設には、設計基準事故対処設備及び重大事故等対処設備に対して重大事故等の収束に必要な十分な

量の水を供給するために必要な重大事故等対処設備を設置及び保管する。

(q) 代替電源設備

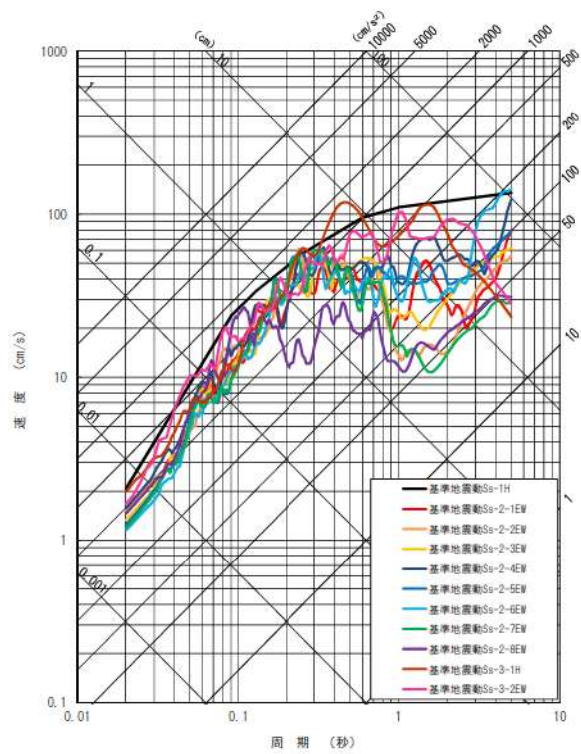
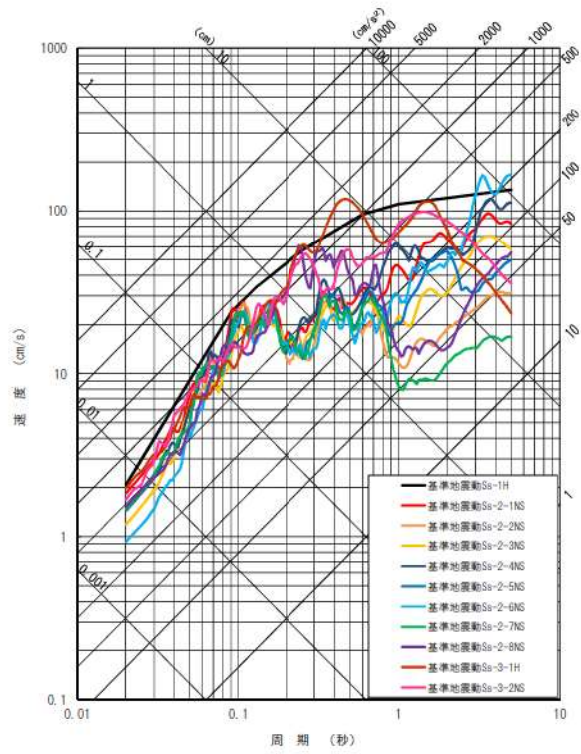
設計基準事故対処設備の電源が喪失したことにより重大事故等が発生した場合において、炉心の著しい損傷、原子炉格納容器の破損、使用済燃料ピット内の燃料体等の著しい損傷及び運転停止中原子炉内燃料体の著しい損傷を防止するため、必要な電力を確保するために必要な重大事故等対処設備を設置及び保管する。

(r) 計装設備

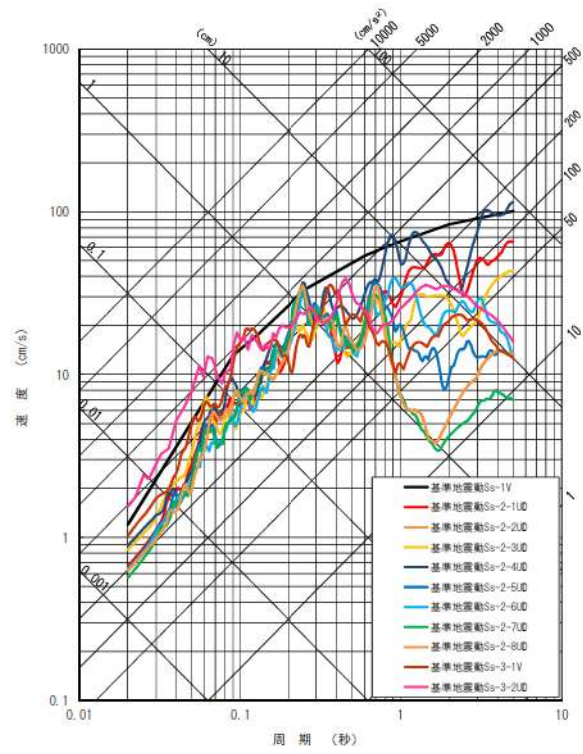
重大事故等が発生し、計測機器（非常用のものを含む。）の故障により、当該重大事故等に対処するために監視することが必要なパラメータを計測することが困難となった場合において、当該パラメータを推定するために必要なパラメータを計測する設備を設置又は保管する。

c. 特定重大事故等対処施設

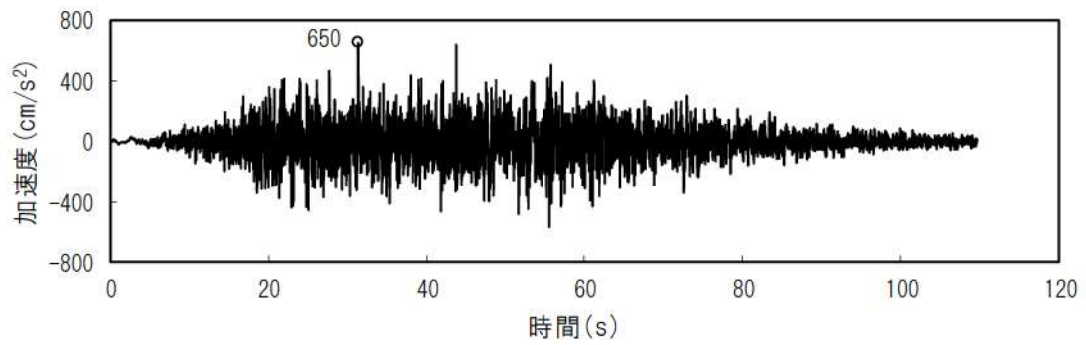
特定重大事故等対処施設は参考資料2に記載する。



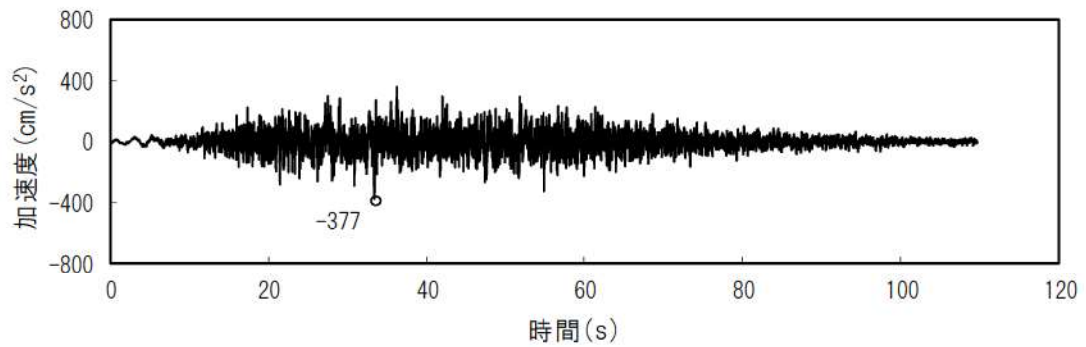
第1.3.2.1図 基準地震動Ssの応答スペクトル（水平方向）



第1.3.2.2図 基準地震動Ssの応答スペクトル（鉛直方向）

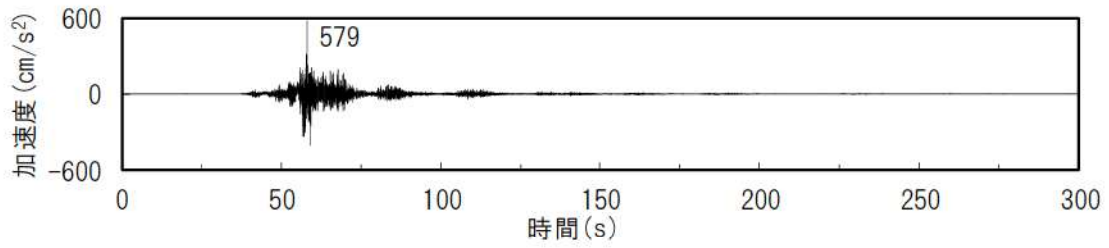


水平動：Ss-1H

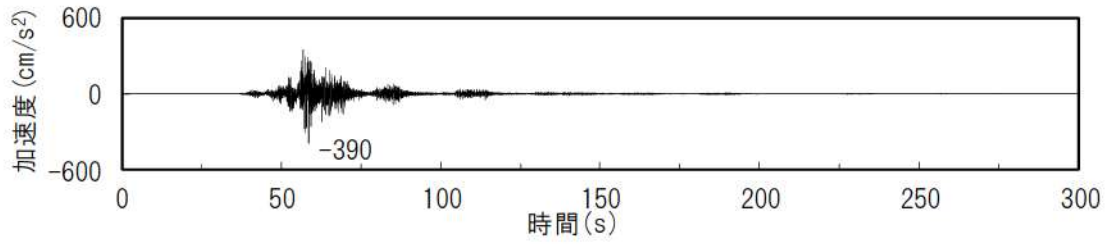


鉛直動：Ss-1V

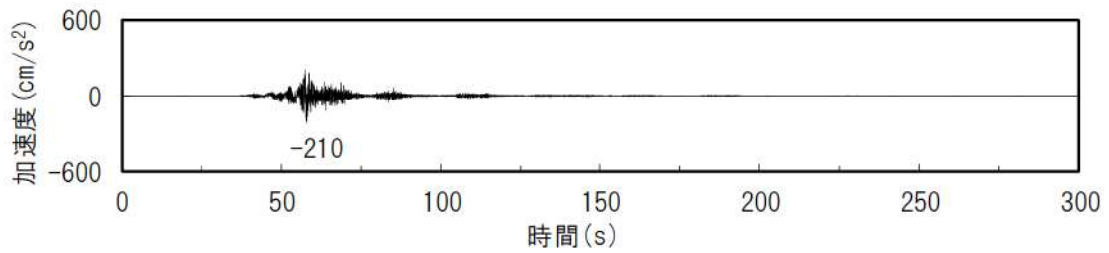
第1.3.2.3図 基準地震動Ss-1の設計用模擬地震波の時刻歴波形



水平動：Ss-2-1NS

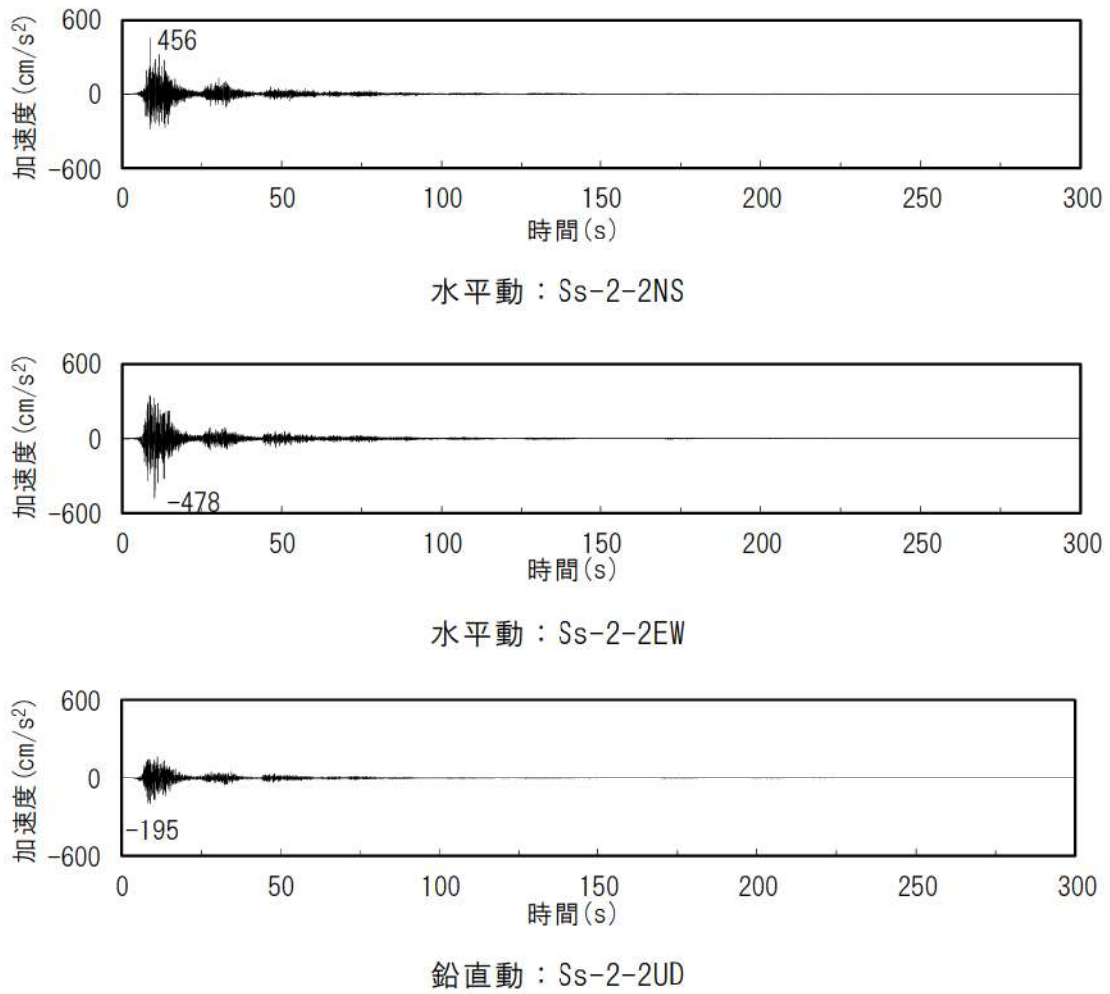


水平動：Ss-2-1EW

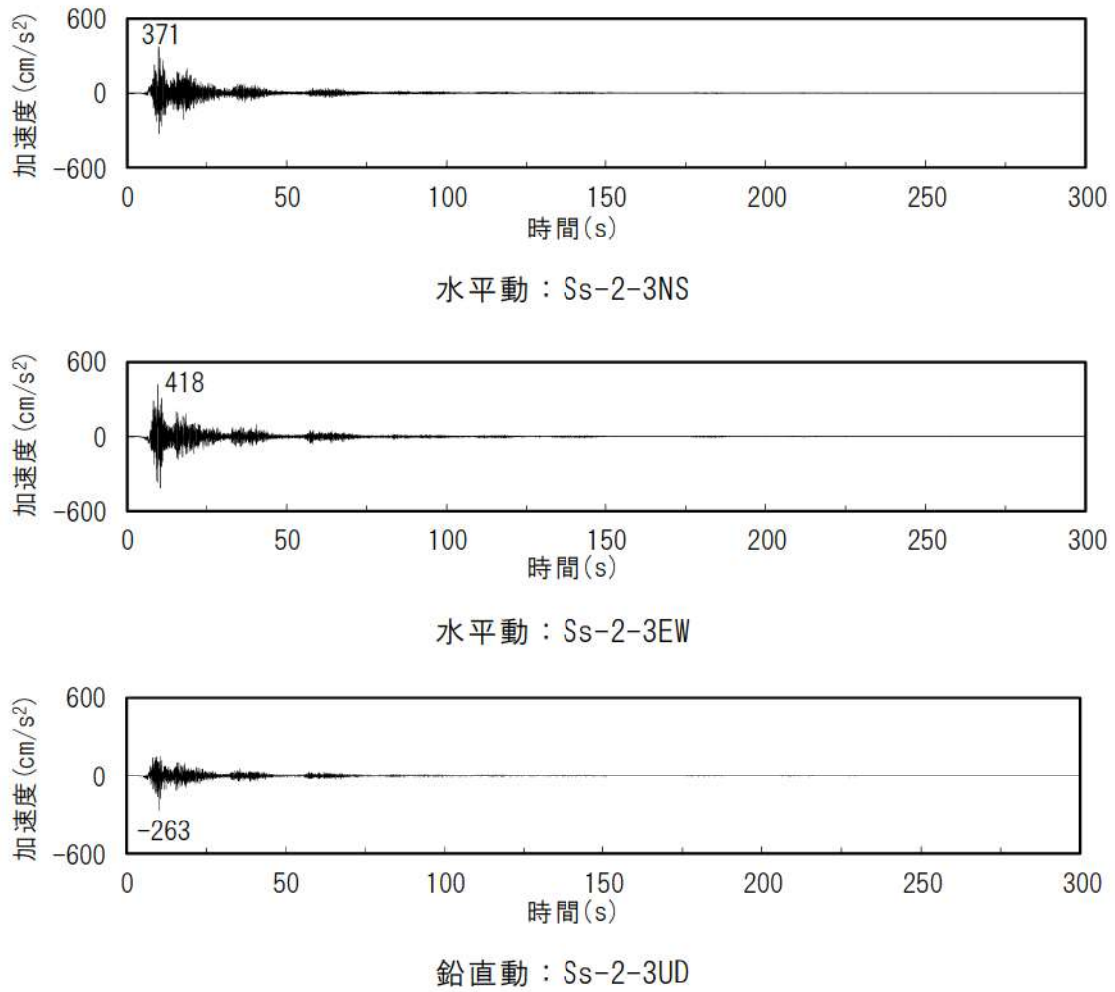


鉛直動：Ss-2-1UD

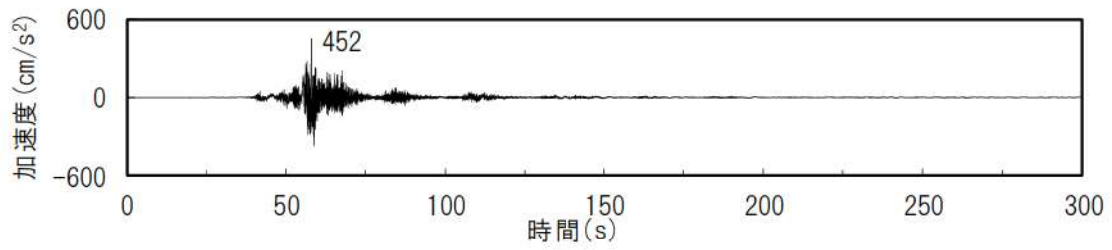
第1.3.2.4図 基準地震動Ss-2-1の時刻歴波形



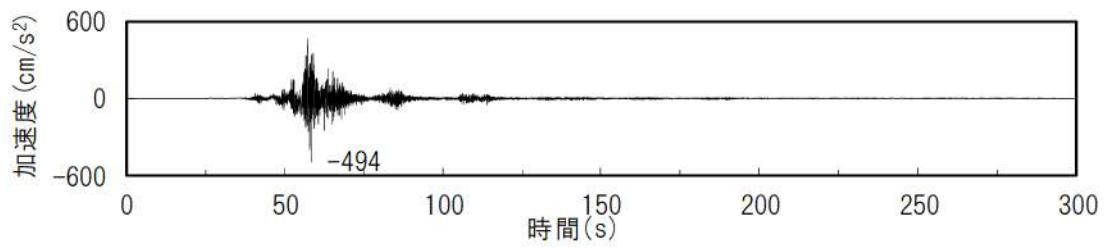
第1.3.2.5図 基準地震動Ss-2-2の時刻歴波形



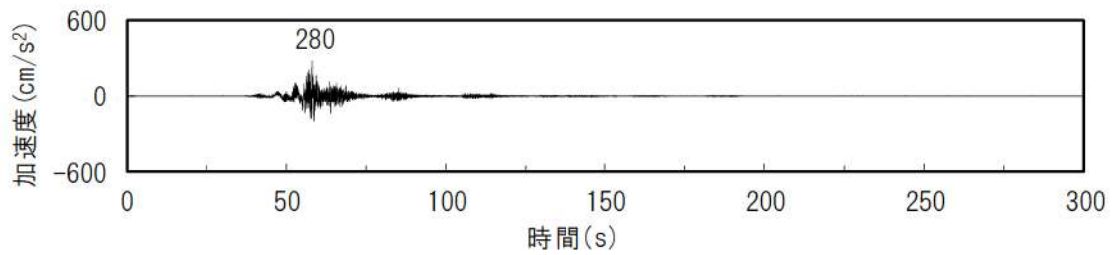
第1.3.2.6図 基準地震動Ss-2-3の時刻歴波形



水平動：Ss-2-4NS

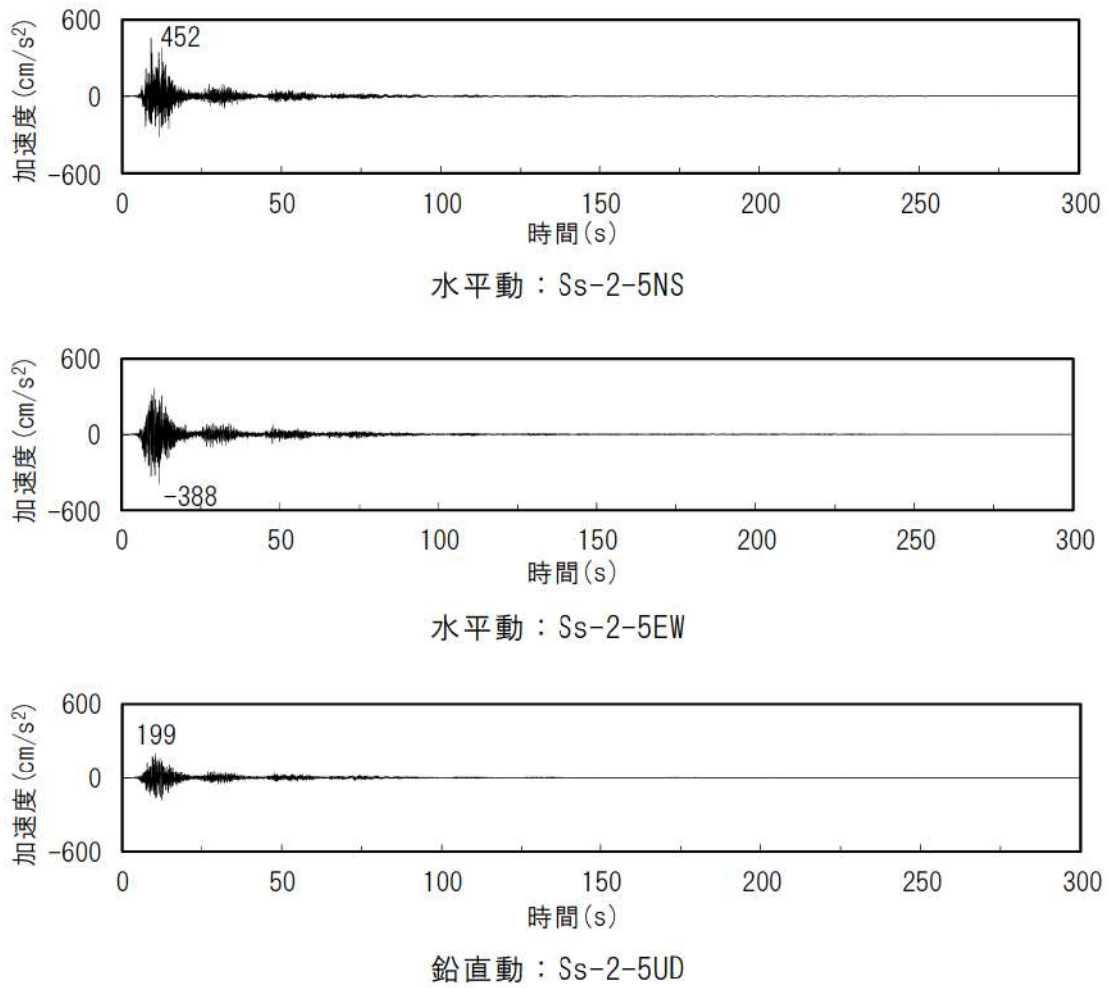


水平動：Ss-2-4EW

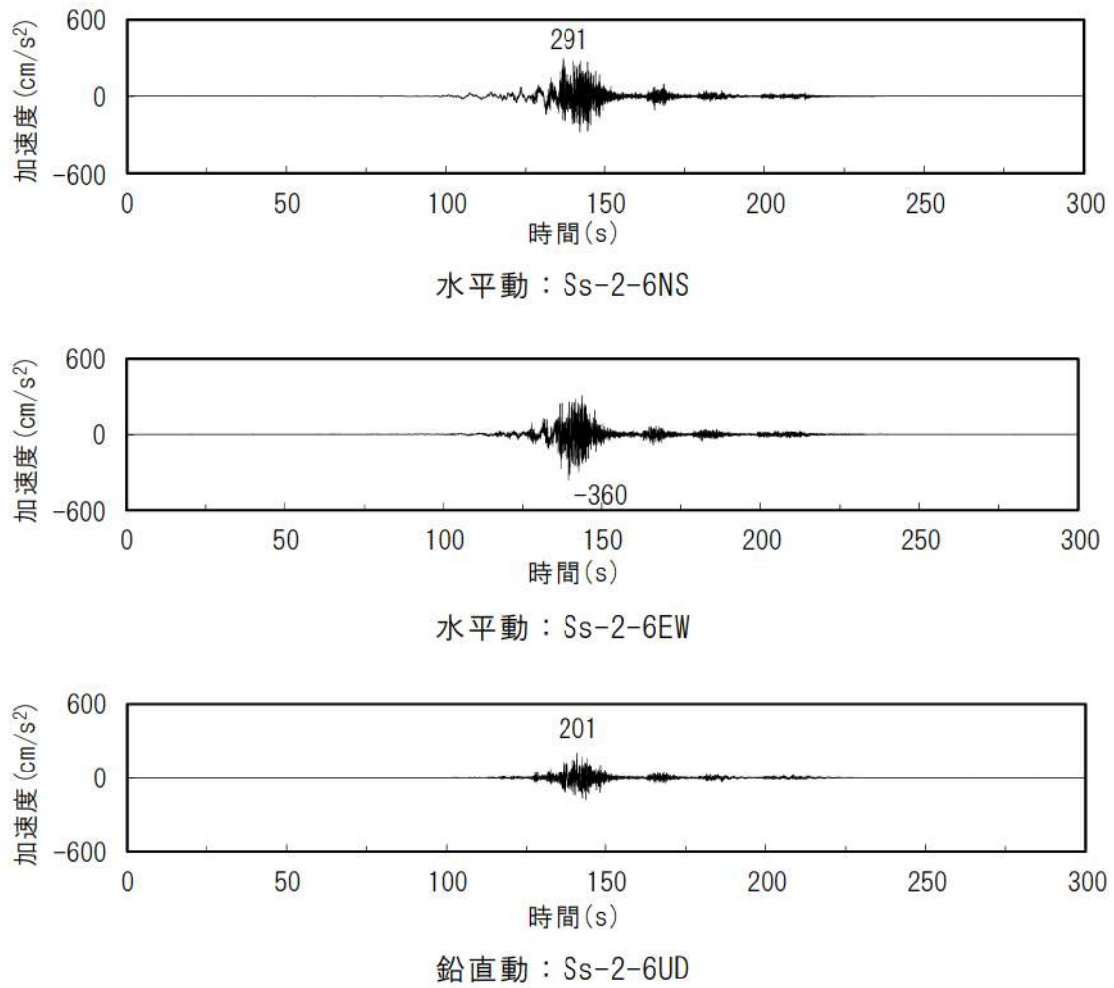


鉛直動：Ss-2-4UD

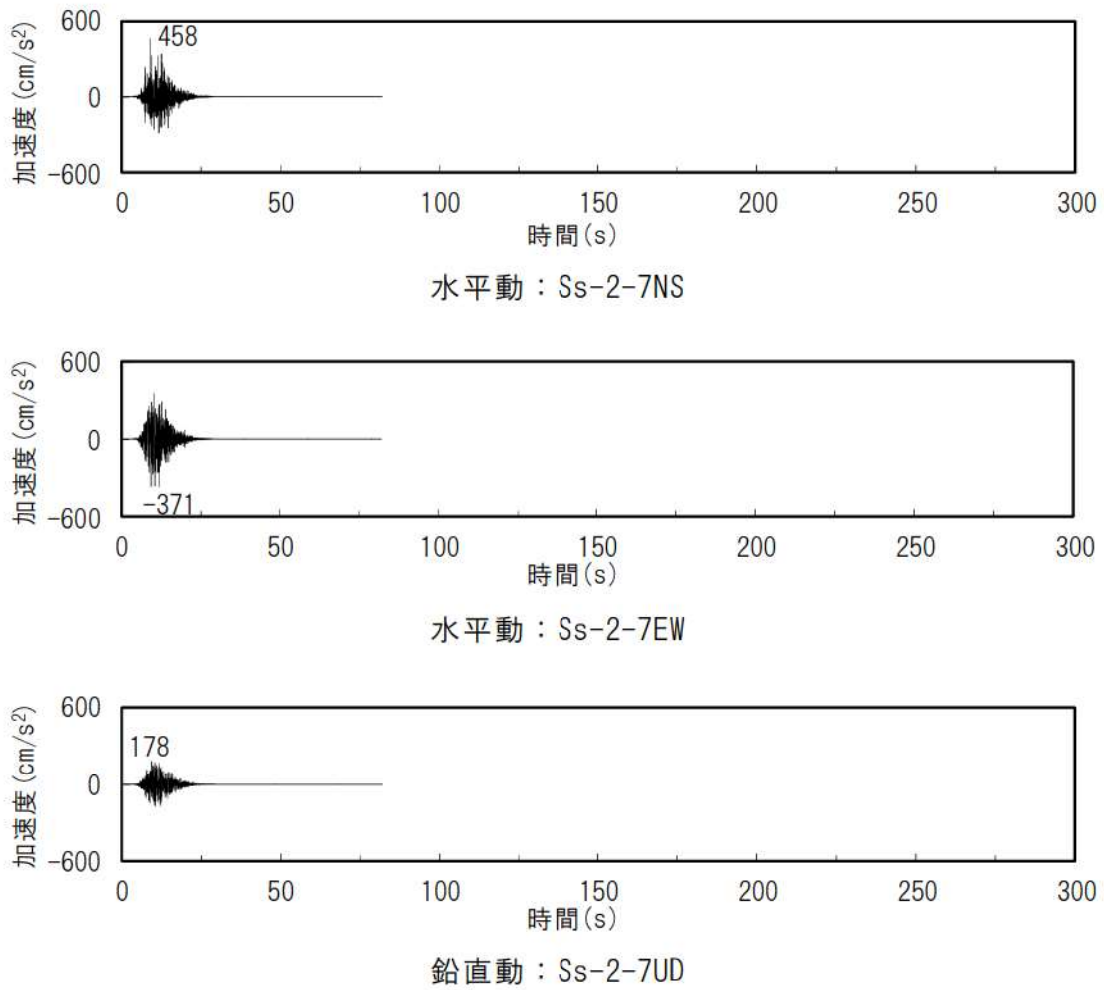
第1.3.2.7図 基準地震動Ss-2-4の時刻歴波形



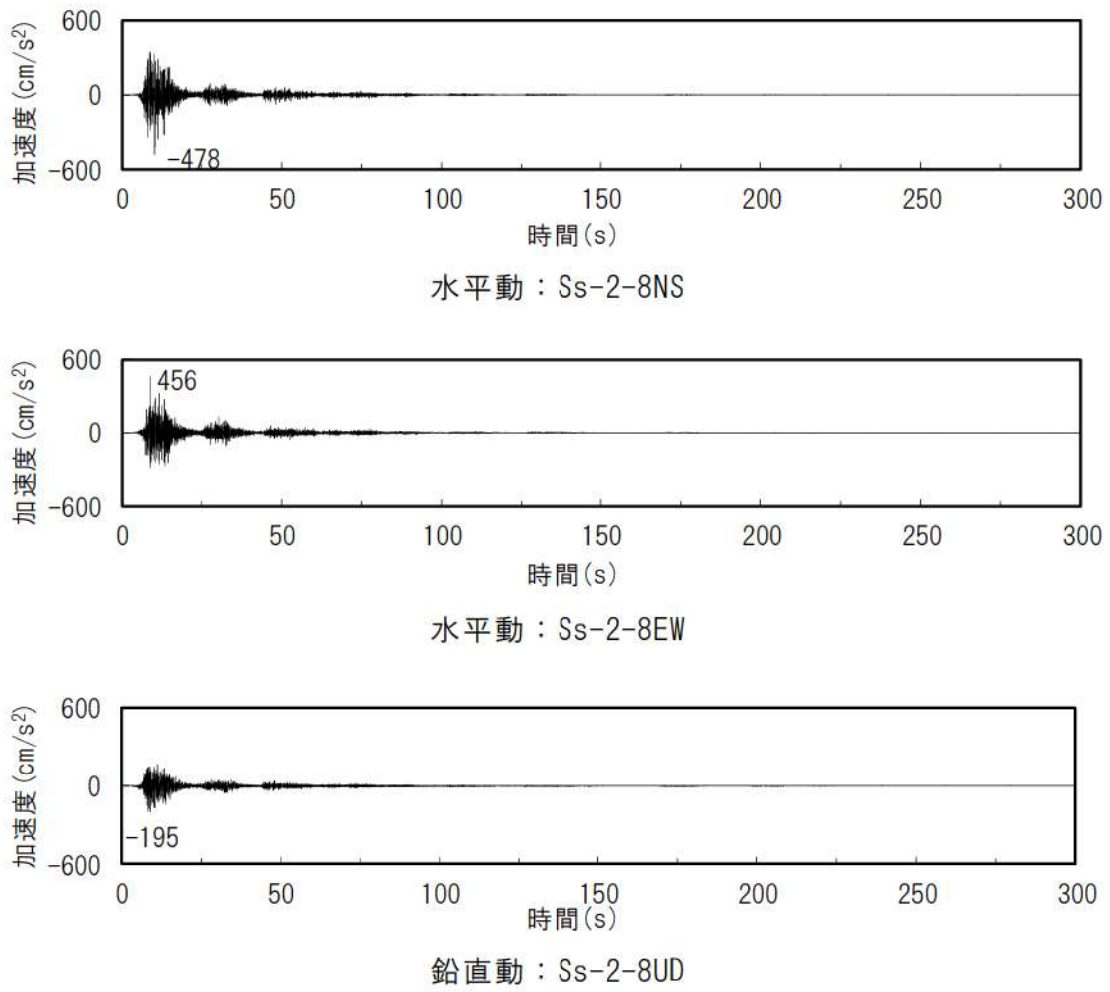
第1.3.2.8図 基準地震動Ss-2-5の時刻歴波形



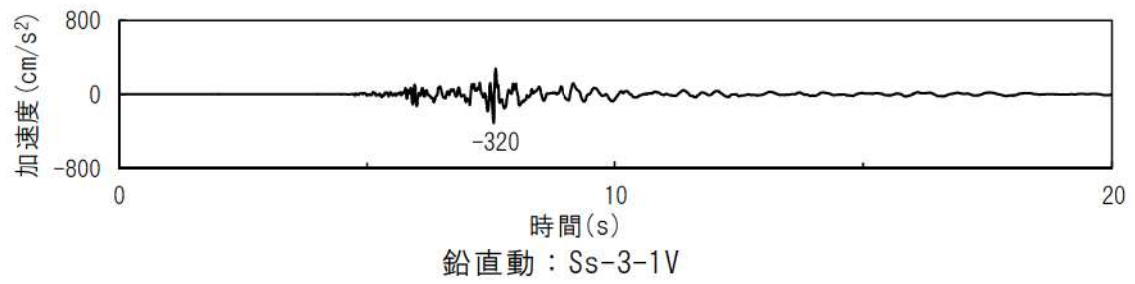
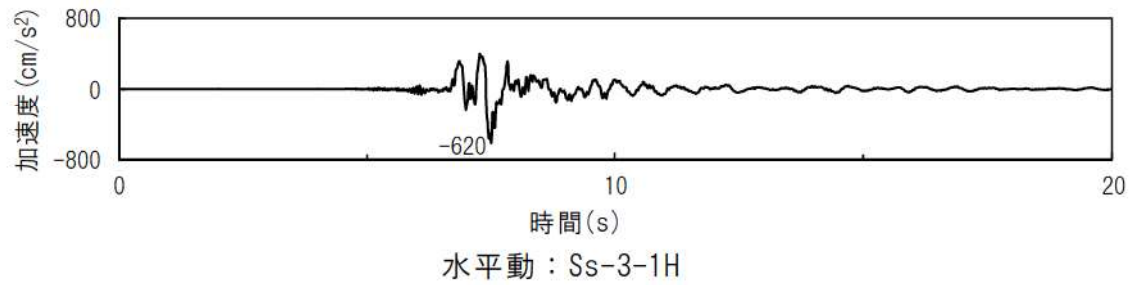
第1.3.2.9図 基準地震動Ss-2-6の時刻歴波形



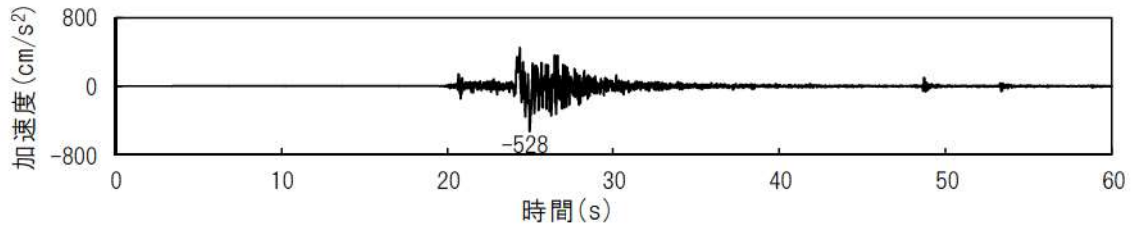
第1.3.2.10図 基準地震動Ss-2-7の時刻歴波形



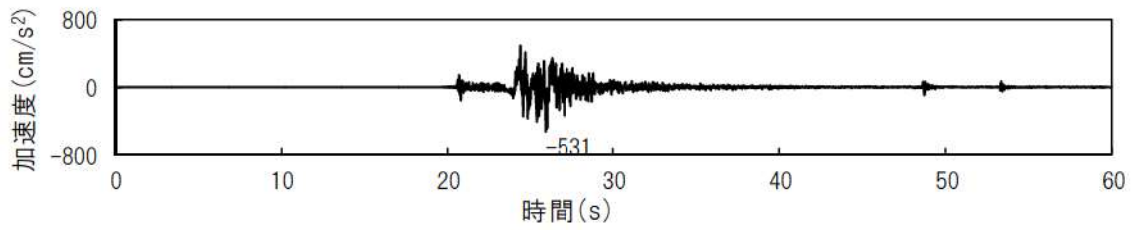
第1.3.2.11図 基準地震動Ss-2-8の時刻歴波形



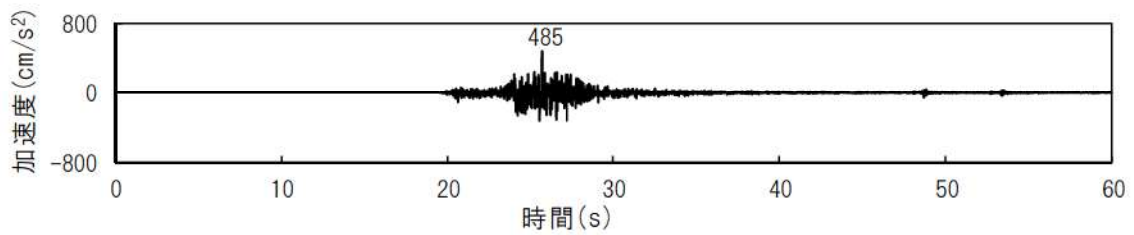
第1.3.2.12図 基準地震動Ss-3-1の時刻歴波形



水平動：Ss-3-2NS

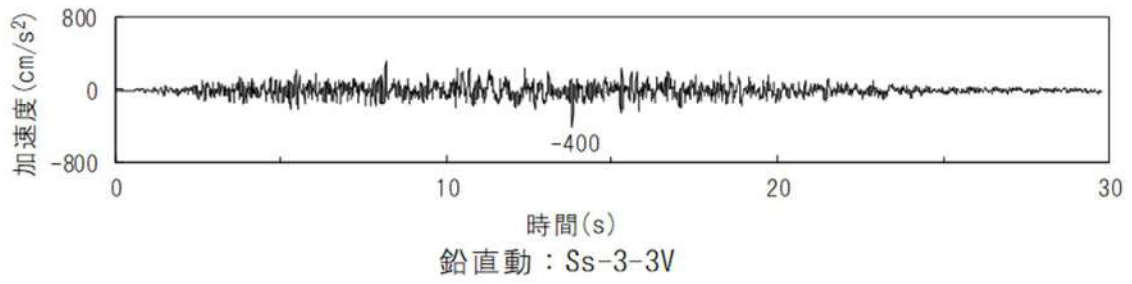
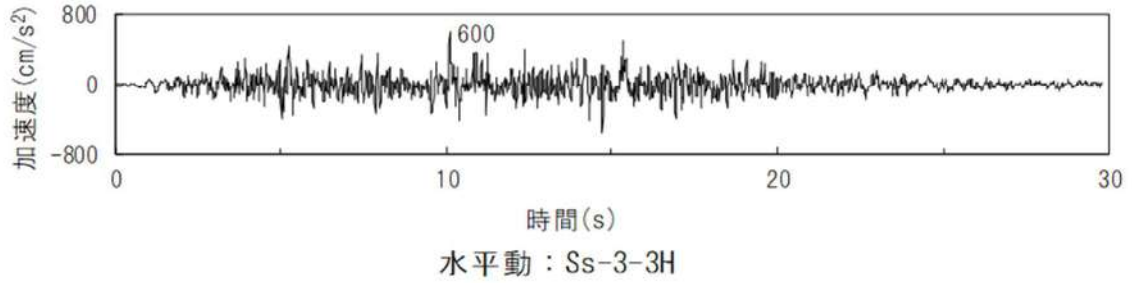


水平動：Ss-3-2EW

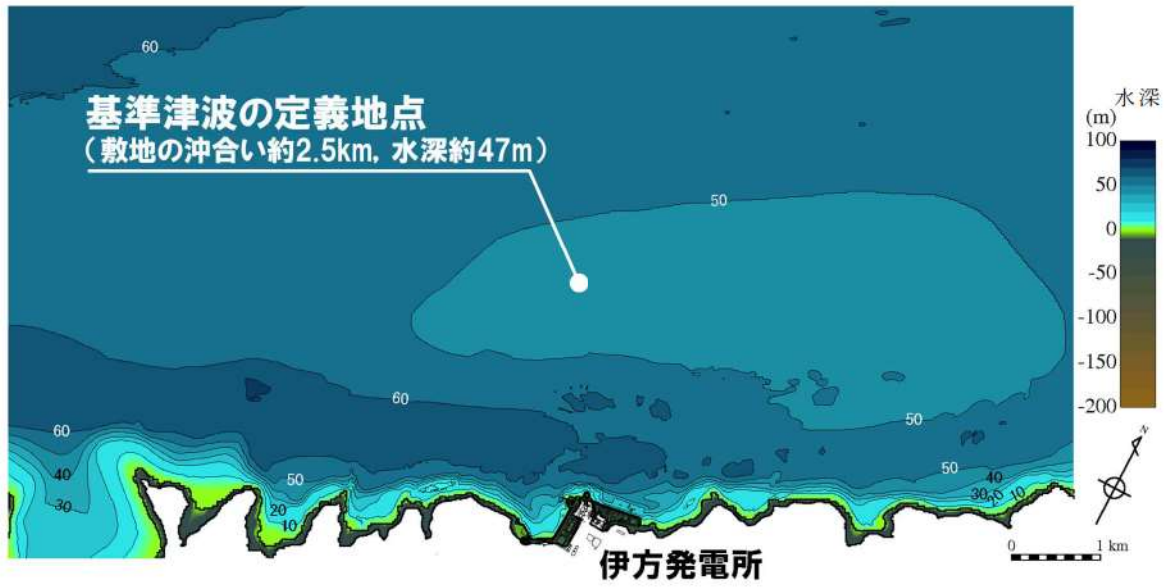


鉛直動：Ss-3-2UD

第1.3.2.13図 基準地震動Ss-3-2の時刻歴波形

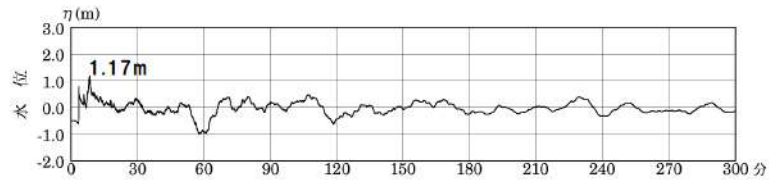


第1.3.2.14図 基準地震動Ss-3-3の時刻歴波形

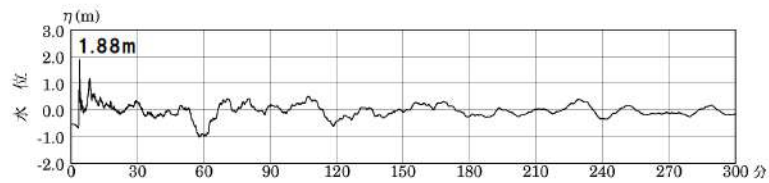


第1.3.2.15図 基準津波定義地点

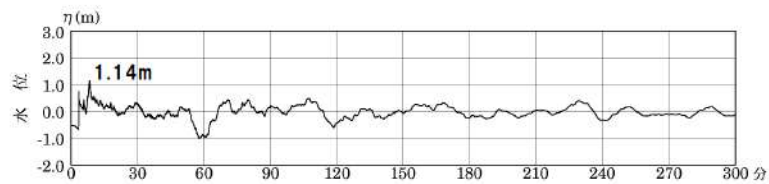
海域の活断層に想定される地震に伴う津波と地すべりに伴う津波の重畳ケース①(水位上昇側)



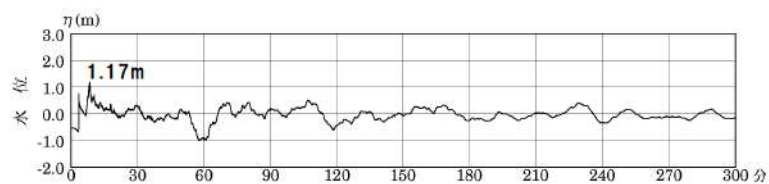
海域の活断層に想定される地震に伴う津波と地すべりに伴う津波の重畳ケース②(水位上昇側)



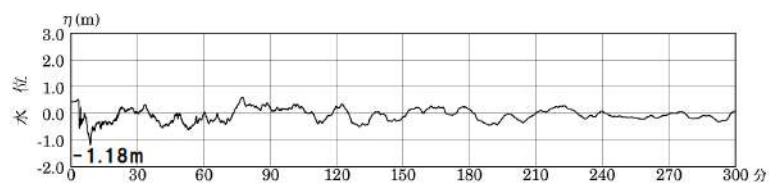
海域の活断層に想定される地震に伴う津波と地すべりに伴う津波の重畳ケース③(水位上昇側)



海域の活断層に想定される地震に伴う津波(水位上昇側)



海域の活断層に想定される地震に伴う津波と地すべりに伴う津波の重畳ケース(水位下降側)



第1.3.2.16図 基準津波の時刻歴波形

1.3.3 原子炉本体の構造及び設備

原子炉本体は、燃料体、減速材、反射材、制御材、炉内構造物及び原子炉容器から構成する。

原子炉容器の外側には、放射線遮へい壁を設ける。

(1) 発電用原子炉の炉心

(i) 構造

- a. 炉心は、多数の燃料集合体をほぼ円柱状に配列して構成し、クラスタ状の制御棒を、燃料集合体内の制御棒案内シンプルに挿入する。燃料集合体を下部炉心板の上に配列し、その荷重を下部炉心支持板及び炉心槽により原子炉容器のフランジで支持する。

1次冷却材であり、また、減速材、反射材でもある軽水は、原子炉容器入口ノズルから原子炉容器に入り、炉心槽の外側を下方向に流れ、方向を変えて炉心の真下から上方向に炉心内を通り抜け、原子炉容器出口ノズルから出る。

- b. 燃料の取替えは炉心の過剰増倍率の低下に応じて行う。

c. 主要寸法

炉心等価直径	約 3.0m
炉心有効高さ	約 3.7m

(ii) 燃料体の最大挿入量

燃料集合体の体数	157
----------	-----

(うち、ウラン・プルトニウム混合酸化物燃料集合体の体数最大40)

炉心全ウラン量	約 74t
炉心全ウラン・プルトニウム量	約 74t

(iii) 主要な核的制限値

原子炉を安全かつ安定に制御することを目的として、次のような核的制限値を設定する。なお、原子炉は、高温状態以外で臨界としない設計とする。

a. 反応度停止余裕

最大反応度値を有する制御棒クラスタ1本が、全引き抜き位置のまま挿入できない場合でも、以下に示す反応度停止余裕を持つ設計とする。

高温停止状態 $0.018 \Delta k/k$

低温停止状態 $0.010 \Delta k/k$

b. 制御棒クラスタによる最大反応度添加率

制御棒クラスタによる最大反応度添加率は、制御棒クラスタが引き抜き手順上可能な最大速度で引き抜かれても、 $0.00086 (\Delta k/k)/s$ 以下とする。

c. 制御棒クラスタの最大反応度値

制御棒クラスタの最大反応度値は、制御棒クラスタが挿入限界位置から飛び出した場合、炉心の状態に応じ、次の値以下とする。

高温全出力時 $0.0015 \Delta k/k$

高温零出力時 $0.010 \Delta k/k$

d. 減速材温度係数及びドップラ係数

減速材温度係数は、高温出力運転状態では負になるように設計する。また、ドップラ係数は負になるように設計する。

(iv) 主要な熱的制限値

通常運転時及び運転時の異常な過渡変化時において、安全保護系の作動等とあいまって、被覆材の焼損を起こさず、燃料中心温度をその熔融点未満とするため、次のような通常運転時の熱的制限値を設定す

る。

- a. 最小限界熱流束比（最小DNBR） 2.36
- b. 燃料棒最大線出力密度 41.1kW/m

(2)燃料体

(i)燃料材の種類

a. ウラン燃料

二酸化ウラン焼結ペレット（一部ガドリニアを含む。）

ウラン 235 濃縮度

初装荷燃料	第1領域	約 2.0wt%
	第2領域	約 3.5wt%
	第3領域	約 4.1wt%

取替燃料 約 4.8wt%以下

ガドリニア入り燃料については、
濃縮度約 3.2wt%以下、ガドリニ
ア濃度約 10wt%以下

ただし、第4～第11領域 約 4.1wt%～約 3.6wt%

ガドリニア入り燃料については、
濃縮度約 2.6wt%～約 2.1wt%、
ガドリニア濃度約 6wt%

ペレットの初期密度 理論密度の約 97%

ガドリニア入り燃料については、
理論密度の約 96%

ただし、初装荷燃料及び取替燃料のうち第4～第11領域燃料
は理論密度の約 95%

b. ウラン・プルトニウム混合酸化物燃料

ウラン・プルトニウム混合酸化物焼結ペレット

プルトニウム含有率

取替燃料 集合体平均	約 4.1wt%濃縮ウラン 相当(*) 以下 (約 11wt%以下)
ペレット最大	13wt%以下

核分裂性プルトニウム富化度

取替燃料 ペレット最大	8wt%以下
-------------	--------

$$\left[\begin{array}{l} \text{プルトニウム含有率} = \frac{\text{全Pu}}{\text{全Pu} + \text{全U}} \times 100\text{wt}\% \\ \text{核分裂性} \\ \text{プルトニウム富化度} = \frac{{}^{239}\text{Pu} + {}^{241}\text{Pu}}{\text{全Pu} + \text{全U}} \times 100\text{wt}\% \\ \text{ただし, 全Puには } {}^{241}\text{Pu} \text{ から} \\ \text{壊変して生じる } {}^{241}\text{Am} \text{ を含む} \end{array} \right]$$

プルトニウム組成比	原子炉級
ウラン 235 濃度	約 0.2wt%～約 0.4wt%
ペレットの初期密度	理論密度の約 95%

(*) プルトニウムと混合するウランの反応度寄与も含む。

原料のプルトニウムの核分裂性プルトニウム同位体割合が約 68wt%, プルトニウムと混合するウラン母材のウラン 235 濃度が約 0.2wt%の場合には, 燃料集合体平均プルトニウム含有率は約 9wt%となる。

(ii) 燃料被覆材の種類

a. ウラン燃料

- ・ジルカロイ-4の合金成分を調整しニオブ等を添加したジルコニウム基合金
- ・ジルコニウム-ニオブ合金にスズ及び鉄を添加したジルコニウム基合金

ただし、初装荷燃料及び取替燃料のうち第4～第11領域燃料はジルカロイ-4

- b. ウラン・プルトニウム混合酸化物燃料
ジルカロイ-4

(iii)燃料要素の構造

a. 構造

燃料要素（燃料棒）は、円筒形被覆管に二酸化ウラン焼結ペレット（一部ガドリニアを含む。）又はウラン・プルトニウム混合酸化物焼結ペレットを挿入し、両端を密封した構造であり、ヘリウムが加圧充てんされている。

b. 主要寸法

燃料棒外径	約 9.5mm
被覆管厚さ	約 0.6mm
燃料棒有効長さ	約 3.7m

(iv)燃料集合体の構造

a. 構造

燃料集合体は、燃料棒、制御棒案内シンブル及び炉内計装用案内シンブルを支持格子により17行17列の一定ピッチの正方形に配列し、制御棒案内シンブルの上端に上部ノズル、下端に下部ノズルを取り付け、下部ノズルでその荷重を支持する構造とする。

燃料集合体は、原子炉の使用期間中に生じ得る種々の因子を考慮しても、その健全性を失うことがない設計とする。また、燃料集合

体は輸送及び取扱い中に過度の変形を生じない設計とする。

b. 主要仕様

燃料集合体における燃料棒配列	17×17
燃料棒ピッチ	約 13mm
燃料集合体当たりの燃料棒本数	264
燃料集合体当たりの制御棒案内シムプル本数	24
燃料集合体当たりの炉内計装用案内シムプル本数	1

(v) 最高燃焼度

燃料集合体最高燃焼度

ウラン燃料	55,000MWd/t
-------	-------------

ただし、初装荷燃料及び取替燃料のうち第4～第11領域燃料は48,000MWd/t

ウラン・プルトニウム混合酸化物燃料	45,000MWd/t
-------------------	-------------

(3) 減速材及び反射材の種類

軽 水

(4) 原子炉容器

(i) 構造

a. 原子炉容器は、円筒形の胴部に半球形の底部を付した鋼製容器に、半球形の鋼製ふたをボルト締めする構造である。

また、供用期間中、計画的にその健全性に関する検査を行えるような構造とする。

b. 主要寸法

内 径	約 4.0m
全高 (内のり)	約 12m
最小肉厚	約 130 mm

c. 材 料

母 材	低合金鋼
	(JIS G3120 及び JIS G3204 相当品)
肉 盛 り	ステンレス鋼

d. 主要ノズル取付位置

原子炉容器入口ノズル	胴上部	3箇所
原子炉容器出口ノズル	胴上部	3箇所

e. 支持方法

原子炉容器入口及び出口ノズル下部に取り付けた支持金具により、原子炉容器周囲の内部コンクリート壁に支持する。

f. 非延性破壊に対する考慮

原子炉容器は、非延性破壊防止の観点から通商産業省令等に基づき破壊じん性を確認し、適切な温度で使用する。また、中性子照射による破壊じん性の変化を監視するため、原子炉容器内に監視試験片を挿入する。

(ii) 最高使用圧力及び最高使用温度

圧 力	175kg/cm ² G
温 度	343℃

(5) 放射線遮蔽体の構造

主要な放射線遮へい体は、原子炉容器周囲の内部コンクリート壁及び原子炉格納容器周囲の外周コンクリート壁である。

(6) その他の主要な事項

な し